

Meløy kommune

# ► Kulturminneplan for Meløy kommune 2022 - 2025

Temaplan

UTKAST.

Oppdragsnr.: 5209062 Dokumentnr.: 01 Versjon: 05 Dato: 2022-01-06



**Oppdragsgiver:** Meløy kommune  
**Oppdragsgivers kontaktperson:** Grete Stenersen  
**Rådgiver:** Norconsult AS, Konrad Klausens vei 8, NO-8003 Bodø  
**Oppdragsleder:** Morten Selnes  
**Fagansvarlig:** Morten Selnes  
**Andre nøkkelpersoner:** Ole-Magne Nøttveit

05	2022-01-06	Kulturminneplan Meløy, Utkast	Mosel	Arbeidsgruppen	Mosel
04	2021-03-23	Kulturminneplan for Meløy. Utkast	MoSel		
03	2021-02-09	Kulturminneplan for Meløy kommune. Oppbygging av plan	MoSel		
02	2021-01-19	Kulturminneplan for Meløy kommune. Oppbygging av plan	MoSel		
01	2020-12-21	Kulturminneplan for Meløy kommune. Temaplan	MoSel		
Versjon	Dato	Beskrivelse	Utarbeidet	Fagkontrollert	Godkjent

Dette dokumentet er utarbeidet av Norconsult AS som del av det oppdraget som dokumentet omhandler. Opphavsretten tilhører Norconsult AS. Dokumentet må bare benyttes til det formål som oppdragsavtalen beskriver, og må ikke kopieres eller gjøres tilgjengelig på annen måte eller i større utstrekning enn formålet tilsier.



## Sammendrag

Kulturminneplan for Meløy 2022 – 2025 er en tematisk plan for videre arbeid med formidling og bevaring av viktige kulturminner i Meløy.

Kulturminnene i Meløy forteller en viktig historie om utviklingen av det moderne Norge, og disse kulturminnene skal vernes og utvikles gjennom et «vern gjennom bruk og formidling / fortelling».

Målet for kulturminneplanen er å vise de handlinger og tiltak som skal iverksettes i planperioden i hht planperioden.

Kulturminneplanen er bygget opp omkring 8 tema:

1. Oldtid, steinalder og middelalder
2. Kysten, fiskeriene og jordbruket
3. Samferdsel, kommunikasjon og handel.
4. Organisasjonsutvikling
5. Kraft og industri. Industrisamfunnet Glomfjord
6. Krigshistorien
7. Administrasjon, kirke og utdanning
8. Samiske kulturminner

Denne kulturminneplanen er delt i to deler: En handlingsplan og et Fagdokument.

**Handlingsplanen (kapittel 0)** viser tiltak, aktører og budsjett knyttet til de 8 temaene. Denne handlingsplanen anbefales revidert årlig – første gang i år 2023.

**Fagdokumentet (kapittel 1-5)** er bygget opp etter Riksantikvarens mal for kulturminneplaner og er den faglige begrunnelsen for valg av tema og tiltak.

Fagdokumentet anbefales beholdt ut planperioden. Revideres i 2025.

## ► Innhold

<b>0</b>	<b>Handlingsplan</b>	<b>9</b>
0.1	Bakgrunn	9
0.2	Planens oppbygging	9
0.3	Hensikt, mål og strategier 2022-2025	9
0.4	Tiltak i forhold til valgte tema	11
0.4.1	<i>Oldtid/steinalder – middelalder</i>	11
0.5	Kysten – fiskeriene og landbruket	12
0.6	Samferdsel, kommunikasjon og Handel	14
0.7	Organisasjonsutvikling	14
0.8	Kraft og industri, industrisamfunnet Glomfjord	15
0.9	Krigshistorien	16
0.10	Administrasjon, utdanning og kirke	17
0.11	Samiske kulturminner – sjøsamisk kultur	18
0.12	Iverksetting av prosjekt. Bodø2024 - Europeisk kulturhovedstad:	18
0.13	Budsjett 2022-2025	19
<b>1</b>	<b>Bakgrunn</b>	<b>21</b>
1.0	Oppdraget	21
1.0.1	<i>Oppdragets formål</i>	21
1.0.2	<i>Organisering</i>	21
1.0.3	<i>Prosess</i>	21
1.0.4	<i>Oppbygging av denne kulturminneplanen</i>	21
1.1	Perspektiv på kulturminner	22
1.2	Tidligere kulturminneplan	23
1.3	Museer i Meløy	23
1.3.1	<i>Nordlandsmuseet</i>	23
1.3.2	<i>Glomfjord industrimuseum</i>	23
1.3.3	<i>Fiskerimuseet/konferansemuseet på Støtt</i>	23
1.4	Meløy kommune i et utviklingsperspektiv.	23
1.4.1	<i>Utviklingen i Meløy</i>	23
1.4.2	<i>Topografisk - historisk beskrivelse af Nordlands Amt – Melø Herred (1908)</i>	24
1.4.3	<i>Dagens Meløy</i>	25
1.4.4	<i>Viktige utviklingstrekk og drivkrefter; Fra treskofabrikk til verdens største hydrogenfabrikk.</i>	27
<b>2</b>	<b>Metode</b>	<b>29</b>
2.1	Valg av plantype. Temaplan.	29
2.2	Viktige rammebetingelser	29
2.2.1	<i>Fagmyndigheter</i>	29

2.2.2	<i>Lowverket - viktige definisjoner</i>	29
2.2.3	<i>Verdivurdering av kulturminner</i>	30
2.3	Bærekraftig utvikling. Delmål 11.4.	31
2.4	Norsk kulturminnefond	31
2.5	Riksantikvarens bevaringsprogram for tekniske og industrielle kulturminner	32
2.5.1	<i>Riksantikvarens initiativ for bevaring av krigsminner</i>	32
2.6	Nordland fylkeskommune – fylkesplanen	33
2.7	Meløy kommune. Kommuneplanens samfunnsdel og arealdel 2013-2025	33
2.8	ARCTICulasjon – Bodø2024.	33
2.9	meloy.vandringen.no	34
<b>3</b>	<b>Registrerte kulturminner i Meløy</b>	<b>35</b>
3.1	Fredede lokaliteter	35
3.2	Listeførte objekter	35
3.3	SEFRAK	36
3.3.1	<i>Kartfesting av registrerte kulturminner og kulturminnelokaliteter</i>	36
3.4	Andre registre	36
3.5	Vernet gjennom plan- og bygningsloven	36
<b>4</b>	<b>Kulturhistorisk oversikt over kulturminner i Meløy. Kronologisk gjennomgang</b>	<b>37</b>
4.1	Steinalder 10 000-1700 f.Kr.	37
4.2	Bronsealder 1700-500 f.Kr.	38
4.3	Jernalder 500 f.Kr.-1050 e.Kr.	38
4.4	Middelalder 1050-1537 e.Kr.	38
4.5	Etterreformatorisk tid	38
4.6	De siste to hundre år	39
<b>5</b>	<b>Tematisk oversikt.</b>	<b>40</b>
5.1	Forhistorisk tid og middelalder	40
5.1.1	<i>Helleristningsfeltene på Fykan og Åmøy</i>	40
5.1.2	<i>Steinalderlokaliteten Risvik, Meløya</i>	41
5.1.3	<i>Øysund (Reipå - Kunna). Gravfelt og høvdingesete</i>	42
5.1.4	<i>Meløya. Gravfelt fra jernalder, kirkested og maktsenter fra middelalderen</i>	42
5.1.5	<i>Verdivurdering av kulturminner i Meløy. Oldtid – steinalder – middelalder.</i>	43
5.2	Kysten – fiskeriene og landbruket	45
5.2.1	<i>Perioden 1850-1890</i>	45
5.2.2	<i>Perioden 1890-1920</i>	46
5.2.3	<i>De harde tyve- og tredveårene</i>	47
5.2.4	<i>Kystnæringene under krigen</i>	49
5.2.5	<i>Fiskeriene i etterkrigstid</i>	49
5.2.6	<i>Fiskeoppdrettsnæringen</i>	51
5.2.7	<i>Verdivurdering av kulturminner i Meløy. Kysten, fiskeriene og landbruket.</i>	52

5.3	Samferdsel og kommunikasjon. Handel. Turisme.	53
5.3.1	<i>Viktige handelssteder og havner i Meløy</i>	53
5.3.2	<i>Gamle veier</i>	54
5.3.3	<i>Kommunikasjon. Telegraf, telefon og post</i>	55
5.3.4	<i>Utviklingen av turisme / reiseliv</i>	55
5.3.5	<i>Verdivurdering av kulturminner i Meløy, Samferdsel, kommunikasjon.</i>	56
5.4	Organisasjonsutvikling	56
5.4.1	<i>Arbeiderbevegelsen</i>	56
5.4.2	<i>Fiskerorganisasjonene</i>	57
5.4.3	<i>Idrett</i>	57
5.4.4	<i>Sanitetsforeninger</i>	58
5.4.5	<i>Verdivurdering av kulturminner i Meløy, organisasjonsutvikling.</i>	58
5.5	Kraft og industri. Industrisamfunnet Glomfjord	59
5.5.1	<i>Fotefar mot Nord</i>	59
5.5.2	<i>En kort oversikt over industriutviklingen i Glomfjord</i>	59
5.5.3	<i>Energi</i>	59
5.5.4	<i>Vedtaksfredning av kraftanlegg og tilknyttede anlegg i Glomfjord-Fykan.</i>	61
5.5.5	<i>Nedre industriområde. Fullgjødsselfabrikken. Yara Glomfjord</i>	61
5.5.6	<i>Øvre industriområde / Glomfjord industripark. Glomfjord salpeterfabrikker.</i>	62
5.5.7	<i>Administrasjonsbygg</i>	63
5.5.8	<i>Glomstua – direktørbolig.</i>	63
5.5.9	<i>Arbeiderboliger i Glomfjord</i>	64
5.5.10	<i>Fykantrappa</i>	64
5.5.11	<i>Annen industri i Meløy</i>	65
5.5.12	<i>Verdivurdering av kulturminner i Meløy, Kraft og industri</i>	66
5.5.13	<i>Utviklingsmuligheter</i>	67
5.6	Krigshistorien	68
5.6.1	<i>Ureddplassen</i>	68
5.6.2	<i>Operasjon Muskatoon / Muskedunder.</i>	68
5.6.3	<i>Setvikhågen. Luftvernstillinger</i>	69
5.6.4	<i>Heeres küsten batterie 7/974 Stött.</i>	70
5.6.5	<i>Verdivurdering av kulturminner i Meløy, Krigshistorie.</i>	70
5.7	Administrasjon, utdanning, kirke	71
5.7.1	<i>Administrasjon fra Meløygården</i>	71
5.7.2	<i>Meløy rådhus</i>	72
5.7.3	<i>Utdanning</i>	73
5.7.4	<i>Kirker i Meløy.</i>	74
5.7.5	<i>Frikirken</i>	74
5.8	Samiske kulturminner.	75
5.8.1	<i>Situasjon og verdivurdering</i>	79

5.9	Kulturminner av nasjonal betydning:	80
<b>6</b>	<b>Vedlegg</b>	<b>81</b>
6.1	Forskrift om fredning av statens kulturhistoriske eiendommer. Kapittel 26 - Fredete eiendommer i landsverneplan Statkraft. Glomfjord kraftverk	81
6.2	Forskrift om fredning av statens kulturhistoriske eiendommer. Kapittel 27 – Master i Glomfjord. Kraftledning Fykan-Haugvik.	82
6.3	Båndlagte objekter etter Plan- og bygningsloven i Meløy kommune.	83
6.4	Verditabell, fastsettelse av kulturminnets / kulturmiljøets verdi	84

# Kulturminneplan for Meløy kommune 2022-2025

## Handlingsplan



Denne handlingsplanen anbefales revidert årlig – første gang i 2023.



## 0 Handlingsplan

Handlingsplanen viser tiltak, oppgavefordeling, tid og budsjett for hvert av de valgte tema. Denne handlingsplanen anbefales revidert årlig – første gang i år 2023.

### 0.1 Bakgrunn

Meløy kommune skal innen utgangen av 2021 ha utarbeidet en kulturminneplan for Meløy. Planen skal utarbeides som en temaplan. Kommunene er viktige som forvaltere av kulturminner og kulturmiljø. For å være best mulig rustet til disse forvaltningsoppgavene, er en kulturminneplan et godt verktøy. Kulturminneplanen vil være kommunens oversikt over viktige kulturminner, kulturmiljø og kulturhistorie, den skal også inneholde en plan for forvaltning. Den skal bidra til å økt kjennskap til Meløys historie, sikre verdier og kan også gi grunnlag for å skaffe statlig finansiering til ulike tiltak.

### 0.2 Planens oppbygging

Kapittel 0 er et sammendrag av de viktigste elementene i denne planen. Kapittel 0 legges også til grunn for den politiske behandlingen av denne planen i Meløy kommune.

Planens kapittel 1-5 gjennomgår bakgrunnsinformasjon som metode, viktige bakgrunnsdokumenter og en tematisk gjennomgang av Meløys historie.

Planen er utformet som en temaplan.

Planen er gitt for en planperiode satt til 2022-2025.

Handlingsplanens visjon, mål og strategier bør beholdes gjennom planperioden.

Det anbefales at handlingsplanen rulleres årlig – første gang i år 2023.

### 0.3 Hensikt, mål og strategier 2022-2025

Planens hensikt er å framheve et utvalg kulturminner i Meløy som kan fortelle og formidle historien om hvordan Meløy har utviklet seg fram til dagens samfunn. Denne historien er Meløys historie – samtidig som denne historien viser viktige fortellinger om hvordan Norge utviklet seg fram til dagens nasjon.

Meløy har all grunn til å formidle og fortelle denne historien med stolthet. Vi har uttrykt dette i følgende visjon for denne kulturminneplanen:

***Kulturminnene i Meløy forteller en viktig historie om utviklingen av det moderne Norge, og de skal vernes og utvikles gjennom et «vern gjennom bruk og formidling / fortelling».***

Som mål for kulturminneplanen har vi gitt

***Kulturminneplanen omfatter handlinger som skal iverksettes i planperioden i hht handlingsplanen.***

Vi har utdypet målet i 3 strategier. Strategiene legges til grunn for handlingsplanen.

1. *Kulturminner kan fredes gjennom bruk av kulturminneloven eller vernes gjennom bruk av Plan- og bygningslovens «hensynssoner»*
2. *Kulturminner kan bevares gjennom utvikling av kunnskap og bevissthet om kulturminners verdi: formidling og opplevelse som tur- og reisemål.*
3. *Kulturminneplanens handlinger må finansieres og gjennomføres av;*
  - a. *Lag og organisasjoner.*
  - b. *Eiere*

c. Nasjonale / regionale / kommunale tiltak



Figur 0-1. Kulturminneplan for Meløy 2021. Visjon, Mål, Tema og Strategier.

## 0.4 Tiltak i forhold til valgte tema

Handlingene forankres i strategiene - j.fr. målstruktur i figur 0-1.

Forklaring forkortelser:

MK – Meløy kommune

NF – Nordland fylkeskommune

FS – Fiskerimuseet Støtt

MH – Meløy historielag

NM – Nordlandsmuseet

SVM – Stiftelsen vern av Meløygården

IG – Industrimuseet Glomfjord

### 0.4.1 Oldtid/steinalder – middelalder

Vi viser her til kapittel 5.1.

Kulturminner fra oldtid; steinalder – middelalder er automatisk fredet gjennom kulturminneloven.

#### Mål:

Kulturminneplanen omfatter handlinger som skal iverksettes i planperioden i henhold til handlingsplan.

#### Strategier:

1. Kulturminner kan fredes gjennom bruk av kulturminneloven eller vernes gjennom bruk av Plan- og bygningslovens «hensynssoner»
2. Kulturminner kan bevares gjennom utvikling av kunnskap og bevissthet om kulturminners verdi: formidling og opplevelse som tur- og reisemål.
3. Kulturminneplanens handlinger må finansieres og gjennomføres av;
  - a. Lag og organisasjoner.
  - b. Eiere
  - c. Nasjonale / regionale / kommunale tiltak

#### Tema:

5.1. Oldtid – Steinalder – Middelalder.

Kulturminne / kulturmiljø:	Tiltak	Ansvarlig	Når	Kostnad	Merknad
Øysund	Skilting	NF	2022	10 000	
	Formidling fysisk og app	NM/MK	årlig	15 000	Engangs kostnad 2022
	Rydding av kratt omkring tingstedet	NF/NM/MK	2022	5 000	
Kulturhistorisk løype på Meløya og Meløyas historie	Nye skilt	MK	2022	15 000	
	Formidling fysisk og app	MK/NM/SVM	årlig	3 000	Engangs Kostnad 2022
Rydd et kulturminne	Årlig aksjon for å rydde et automatisk fredet kulturminne	MK/NM/NF	Årlig	5 000	Søke tilskudd
Helleristingene Åmøy	Skilting	NF	2022	10 000	
	Parkering – se på muligheter etablering parkeringsplass	NM/MK	2022	?	

	Formidling fysisk og app	MK/NM	årlig	3000	Engangs Kostnad 2022
Helleristningene Fykan	Formidling - app	MK/NM	årlig		
Viktige funn/gjenstander (Tromsø)	Formidling av viktige gjenstander med høy symbolverdi for Meløy – utred muligheter og form	NM	2024		Kostnad må komme i utredningen
	Utvikling av en Meløy-souvenir.	NM/MK	2023	80 000	Inntjening på salg
	Se på muligheter for å lage kopier av funn til grunneiere	NM/MK	2023		Kostnad må komme senere

## 0.5 Kysten – fiskeriene og landbruket

Vi viser til kapittel 5.2.

### Mål:

Kulturminneplanen omfatter handlinger som skal iverksettes i planperioden i hht handlingsplan.

### Strategier:

1. Kulturminner kan fredes gjennom kulturminneloven. Aktuelle objekt kan være fartøyet «Teisten» og Fonndalen gård.
2. Kulturminner og miljøer kan vernes gjennom bruk av Plan- og bygningslovens «hensynssoner» - eventuelt med reguleringsplaner i tillegg. Aktuelt kulturmiljø kan være havneanlegget på Støtt.
3. Kulturminner kan bevares gjennom utvikling: gjennom tilstandsvurdering, istandsetting, bruk, informasjon mv.
4. Kulturminneplanens handlinger må finansieres og gjennomføres av;
  - a. Lag og organisasjoner.
  - b. Eiere
  - c. Nasjonale / regionale / kommunale tiltak

### Tema:

5.2. Kysten, fiskeriene - landbruket.

Kulturminne / kulturmiljø, kysten	Tiltak	Hvem	Når	Kostnad	Merknad
Teisten	Formidling av fartøyhistorien og historien om utviklingen fra seil/årer til motor.	NM/MK	2024	10 mill ?	Må utredes og sees i sammenheng
	Etablering «visningsrom»	NM/MK	2021-2024		

Støtt - fiskevær	Formidling av fiskerihavn, telegraf mm.	FS	årlig		
	Etablere og utvikle samarbeid med fiskeri/konferansemuseum på Støtt.	NM/MK	2022/2023		
Fiskerihistorie Halså	Dokumentasjon - fra sildolje til oppdrettsfor. Utvikling av seinotfisket.	MH/NM/MK	2025		
	Formidling - app	NM/MK	2025	3000	Engangs kostnad
Fonndalen gård	Gårdsbygningene er vedtaksfredet. Forholder seg til fredningsvedtaket. Ingen spesielle tiltak.				
Kystkvinnen	Dokumentere en viktig del av historien.	NM	2025		
	Formidling fysisk og app	NM/MK	2025	3000	Engangs kostnad
<b>Kulturminne / kulturmiljø fiskeoppdrettsnæringen</b>	<b>Tiltak</b>	<b>Hvem</b>	<b>Når</b>	<b>Kostnad</b>	<b>Merknad</b>
Halsaanlegget	Dokumentere en tidlig fase i oppdrettsnæringen	MH i samarbeid med andre	I plan perioden		
	Formidling – app	MK/NM	2025	5000	Engangs kostnad
Engavåganlegget	Dokumentere en tidlig fase i oppdrettsnæringen	MH i samarbeid med andre	I plan perioden		
	Formidling – app	MK/NM	2025	5000	Engangs kostnad
Anlegg i Glomfjord industriområde	Dokumentere og formidle en tidlig fase i oppdrettsnæringen	MH i samarbeid med andre	I plan perioden		
	Formidling – app	MK/NM	2025	5000	Engangs kostnad

## 0.6 Samferdsel, kommunikasjon og Handel

Vi viser til kapittel 5.3.

### Mål:

Kulturminneplanen omfatter handlinger som skal iverksettes i planperioden i hht handlingsplan.

### Strategier:

1. Kulturminner og miljøer kan vernes gjennom bruk av Plan- og bygningslovens «hensynssoner» - eventuelt med reguleringsplaner i tillegg. Aktuelt kulturmiljø kan være havneanlegget på Støtt.
2. Kulturminner kan bevares gjennom utvikling: gjennom tilstandsvurdering, istandsetting, bruk, informasjon mv.
3. Kulturminneplanens handlinger må finansieres og gjennomføres av;
  - a. Lag og organisasjoner.
  - b. Eiere
  - c. Nasjonale / regionale / kommunale tiltak

### Tema:

5.3. Samferdsel, kommunikasjon og handel

Hva	Tiltak	Hvem	Når	Kostnad	Merknad
Gammelveien Meløya. Risvika – Meløysund.	Rydding	MK/Meløy grendelag	Oppstart i 2023	Må avklares	Søkes tilskudd
	Skilting	MK	2023/2024	10 000	
Karlsholmen fyr	Ingen				
Ørnes Handelssted	Videreføring som formidlingssted.	NM	Årlig	Ligger i driften til NM	
Grønøy havn og handelssted	Formidling - app	MK/NM	årlig	3000	Engangs kostnad 2023

## 0.7 Organisasjonsutvikling

Vi viser til kapittel 5.4.

### Mål:

Kulturminneplanen omfatter handlinger som skal iverksettes i planperioden i hht handlingsplan.

### Strategier:

1. Kulturminneplanens handlinger må finansieres og gjennomføres av;
  - a. Lag og organisasjoner.
  - b. Eiere
  - c. Nasjonale / regionale / kommunale tiltak

### Tema:

5.4. Organisasjonsutvikling

Hva	Tiltak	Hvem	Når	Kostnad	Merknad
Faner og bannere fra lag, foreninger og organisasjoner.	Dokumenteres og formidles.	NM/MK i samarbeid med organisasjoner og GI	2025	5000	

## 0.8 Kraft og industri, industrisamfunnet Glomfjord

Vi viser til kapittel 5.5.

### Mål:

Kulturminneplanen omfatter handlinger som skal iverksettes i planperioden i hht handlingsplan.

### Strategier:

1. Kulturminner og miljøer kan vernes gjennom bruk av Plan- og bygningslovens «hensynssoner» - eventuelt med reguleringsplaner i tillegg.
2. Kulturminner kan bevares gjennom utvikling: gjennom tilstandsvurdering, istandsetting, bruk, informasjon mv.
3. Kulturminneplanens handlinger må finansieres og gjennomføres av;
  - a. Lag og organisasjoner.
  - b. Eiere
  - c. Nasjonale / regionale / kommunale tiltak

### Tema:

5.5. Kraft og industri – Industrisamfunnet Glomfjord.

Hva	Tiltak	Hvem	Når	Kostnad	Merknad
Fotefar mot Nord	Oppgradering, vedlikehold	Meløy kommune	2022	8 000	
	Formidling – app	MK/NM	årlig		
Fykantrappa	Eget prosjekt	Statkraft			
Rallarstia	Eget prosjekt	Statkraft			
Utvikle formidling av kraft/industrihistorien som et miljø. Inkludert industriområde, Fykan kraftstasjon.	Omfattende oppgave. Det må etableres en arbeidsgruppe som kan arbeide med oppgaven.	Statkraft, MK, NF, NM, grendelaget Riksantikvaren, GI.	Oppstart 2023		Kostnadsbudsjet utarbeides av arbeidsgruppen
Glomfjord industriområde	Fra Sinken til Norwegian Crystals. Synliggjøring av en industriell prosess.	NM/MK i samarbeid med GI og andre	2023		

Fykan kraftstasjon og tilknyttede el-anlegg	Formidling. Eget fredningsobjekt	Statkraft, MK, NM, NF, Riksantikvaren			
Arbeiderboliger Jæra / Glomen	Formidling. Ivaretas gjennom bruk	Huseiere, Kulturminnefondet			Søknadsbasert støtte

### Annen industri i Meløy

Hva	Tiltak	Hvem	Når	Kostnad	Merknad
Hva	Tiltak	Hvem	Når	kostnad	
Vassdalsvik. Treskofabrikk og mølle	Formidling – app	MK/NM/MH	2024	3000	Engangs kostnad
Grafittverket i Rendalsvik	Formidling – app (Anlegget er avsatt til industriformål i kommuneplanen).	MK/NM/MH	2024	3000	Engangs kostnad
Fiskeindustri / hermetikkfabrikken	Engavågen	NM/MK/MH	2024	3000	Engangs kostnad
Fiskagn, Ørnes	Formidling historie	NM/MK/MH	2024	3000	Engangs kostnad

## 0.9 Krigshistorien

Vi viser til kapittel 5.6.

### Mål:

Kulturminneplanen omfatter handlinger som skal iverksettes i planperioden i hht handlingsplan.

### Strategier:

1. Kulturminner kan fredes gjennom kulturminneloven.
2. Kulturminner og miljøer kan vernes gjennom bruk av Plan- og bygningslovens «hensynssoner» - eventuelt med reguleringsplaner i tillegg.
3. Kulturminner kan bevares gjennom utvikling: gjennom tilstandsvurdering, istandsetting, bruk, informasjon mv.
4. Kulturminneplanens handlinger må finansieres og gjennomføres av;
  - a. Lag og organisasjoner.
  - b. Eiere
  - c. Nasjonale / regionale / kommunale tiltak

### Tema:

5.6. Krigshistorien



Hva	Tiltak	Hvem	Når	Kostnad	Merknad
Bunkersene Støtt	Formidling fysisk og app	App – NM/ MK Fysisk - FS,	årlig	3000	Engangs Kostnad app 2022
	Rydding av kratt mv. Skilting	NM / MK			
Operasjon Muskedunder	Utvikling utstillingen – opplevelsesdesign	NM	2024	30 000	Søke tilskudd
	Formidling fysisk og app	NM/MK	årlig		

## 0.10 Administrasjon, utdanning og kirke

Vi viser til kap 5.7

### Mål:

Kulturminneplanen omfatter handlinger som skal iverksettes i planperioden i hht handlingsplan.

### Strategier:

1. Kulturminner kan fredes gjennom kulturminneloven.
2. Kulturminner og miljøer kan vernes gjennom bruk av Plan- og bygningslovens «hensynssoner» - eventuelt med reguleringsplaner i tillegg.
3. Kulturminner kan bevares gjennom utvikling: gjennom tilstandsvurdering, istandsetting, bruk, informasjon mv.
4. Kulturminneplanens handlinger må finansieres og gjennomføres av;
  - a. Lag og organisasjoner.
  - b. Eiere
  - c. Nasjonale / regionale / kommunale tiltak

### Tema:

5.7. Administrasjon, utdanning, kirke

Hva	Tiltak	Hvem	Når	Kostnad	Merknad
Meløygården	Formidling fysisk og app	Fysisk SVM og eiere App - MK/NM	årlig		
	Vedlikehold og renovering (Vernet som hensynssone)	SVM	?	?	Søker tilskudd
Øde/museet	Rendyrking av skolehistorien og formidling av denne	NM	Årlig	Ligger i driften til NM	

### 0.11 Samiske kulturminner – sjøsamisk kultur

Vi viser til kapittel 5.8.

#### Mål:

Kulturminneplanen omfatter handlinger som skal iverksettes i planperioden i hht handlingsplan.

#### Strategier:

1. Kulturminner kan fredes gjennom kulturminneloven.
2. Kulturminner og miljøer kan vernes gjennom bruk av Plan- og bygningslovens «hensynssoner» - eventuelt med reguleringsplaner i tillegg.
3. Kulturminner kan bevares gjennom utvikling: gjennom tilstandsvurdering, istandsetting, bruk, informasjon mv.
4. Kulturminneplanens handlinger må finansieres og gjennomføres av;
  - a. Lag og organisasjoner.
  - b. Eiere
  - c. Nasjonale / regionale / kommunale tiltak

#### Tema:

5.8. Samiske kulturminner – sjøsamisk kultur

Hva	Tiltak	Hvem	Når	Kostnad	Merknad
Samiske kulturminner; oldtid, sjøsamisk kultur, Pitesamisk kultur m.m.	Kartlegging, dokumentasjon	NM, MK, Pitesamisk senter	2025	Ikke avklart	
	Formidling - app	NM/MK	2025	10 000	Engangs kostnad

### 0.12 Iverksetting av prosjekt. Bodø2024 - Europeisk kulturhovedstad:

I 2024 er Nordland / Bodø utpekt som Europeisk kulturhovedstad. I den sammenheng anbefales at denne kulturminneplanen for Meløy kommune utvikler prosjekt i samarbeid med Bodø2024 som ytterligere kan fokusere Meløys og Nordlands kultur og kulturminner.

- ❖ Tema Fish & ships:  
Teisten – modernisering av fiskeflåten, etablering av visningsrom, kystkvinnen

Prosjektet er begrunnet i denne Kulturminneplanen. Finansiering må søkes.

**0.13 Budsjett 2022-2025**

Nødvendig midler i Meløy kommunes budsjett for planperioden. Prosjektet «Teisten» er ikke tatt med i oppstillingen.

Tema	2022	2023	2024	2025
Oldtid, Steinalder, Middelalder	38 000	80 000		
Kysten, fiskeriene og landbruket				21 000
Samferdsel, kommunikasjon og handel		3 000	10 000	
Organisasjonsutvikling				5 000
Kraft og industri. Industrisamfunnet Glomfjord	8 000		12 000	
Krigshistorien	3 000			
Administrasjon, utdanning og kirke				
Samiske kulturminner. Sjøsamisk kultur				10 000
Årlige utgifter – <a href="http://www.meloy.vandringen.no">www.meloy.vandringen.no</a>	20 000	20 000	20 000	20 000
<b>Sum</b>	<b>69 000</b>	<b>103 000</b>	<b>42 000</b>	<b>56 000</b>

# Kulturminneplan for Meløy kommune 2022-2025

## Fagdokument



Dette fagdokumentet er bygget opp etter Riksantikvarens mal. Fagdokumentet anbefales beholdt ut planperioden. Revideres i 2025.

# 1 Bakgrunn

## 1.0 Oppdraget

Premissene for dette oppdraget er gitt i Meløy kommunes brev datert 21.08.2020 vedr. *Prisforespørsel - utarbeidelse kulturminneplan for Meløy*.

I hht til prisforespørsel ble det gjennomført en konkurranse der Norconsult den 17.11.2020 fikk oppdraget med å utarbeide denne kulturminneplanen for Meløy kommune.

### 1.0.1 Oppdragets formål

Meløy kommune skal innen utgangen av 2021 ha utarbeidet en kulturminneplan for Meløy. Planen skal utarbeides som en temaplan. Kommunene er viktige som forvaltere av kulturminner og kulturmiljø. For å være best mulig rustet til disse forvaltningsoppgavene, er en kulturminneplan et godt verktøy. Kulturminneplanen vil være kommunens oversikt over viktige kulturminner, kulturmiljø og kulturhistorie, den skal også inneholde en plan for forvaltning. Den skal bidra til å økt kjennskap til Meløys historie, sikre verdier og kan også gi grunnlag for å skaffe statlig finansiering til ulike tiltak.

### 1.0.2 Organisering

Kommunens kontaktperson er Avdelingsleder kultur: Grete Høgmo Stenersen

Det er nedsatt en arbeidsgruppe som består av;

- ❖ Per Swensen, Bolga
- ❖ Per Hogne Jensen, Meløy kystlag
- ❖ Gøril Pedersen, Nordlandsmuseet, Prosjektmedarbeider Gildeskål og Meløy
- ❖ Helge Seim, Nordlandsmuseet, Konservator, Meløy
- ❖ Ann Rita Kolberg, Meløy historielag, Meløy VGS

Arbeidsgruppen har hatt xx møter. Det foreligger referat fra disse møtene

### 1.0.3 Prosess

Denne Kulturminneplanen ferdigstilles i uke xx sendes ut på høring i perioden xx-yy og legges fram for kommunestyret i Meløy i møte den (dato).

Denne kulturminneplanen legges fram for kommunestyret i sin helhet som et vedlegg til saksforelegget.

Saksforelegget presenterer bakgrunnen for saken og tar inn kapittel 6 (Mål og strategier) og kapittel 7 (Handlingsplan) i saksforelegget.

### 1.0.4 Oppbygging av denne kulturminneplanen

- ❖ I kapittel 1 gir vi en oversikt over prosjektet og utviklingen i Meløy.
- ❖ I kapittel 2 gir vi en oversikt over valgt metode, lovverk og andre relevante initiativ
- ❖ I kapittel 3 gir vi en oversikt over registrerte kulturminner i Meløy
- ❖ I kapittel 4 gir vi en kronologisk gjennomgang av kulturminner generelt
- ❖ I Kapittel 5 gir vi en kulturhistorisk oversikt over Meløy med vekt på nyere tid – dvs tiden etter ca år 1900.
- ❖ I kapittel 6 gir vi en handlingsplan

## 1.1 Perspektiv på kulturminner

Fokusområdet for denne kulturminneplanen skal være nyere tids kulturminner. Bak dette ligger en tanke at automatisk fredede kulturminner og andre minner som er beskyttet av lovverket allerede har et vern. Dette hindrer imidlertid ikke at også disse minnene er viktige og bør formidles.

Kulturminneloven definerer kulturminner som alle spor etter menneskelig virksomhet i vårt fysiske miljø. Kulturminner er også lokaliteter som er tilknyttet historiske hendelser, tro og tradisjoner. Et stedfestet kulturminne blir kalt en lokalitet. Flere kulturminner – eller lokaliteter – i sammenheng eller innenfor et område, danner et kulturmiljø.

Kulturminner og -miljøer er kilder til kunnskap om fjern fortid frem til nær historie. Kulturminner er ikke-fornybare ressurser, og de er derfor underlagt ulike former for juridisk og forvaltningsmessig vern. Kulturminner eldre enn reformasjonen (før 1537) og stående byggverk med opprinnelse før 1650 er automatisk fredete kulturminner. Samiske kulturminner eldre enn 1917 er fredet, og skipsvrak er vernet ved en alder høyere enn 100 år.

På grunn av deres kulturhistoriske verdi er mange bygninger i privat eie meldepliktige ved større endringer eller rivning, hvis bygningene er eldre enn 1850. På samme måte er utvalgte deler av statens eiendommer underlagt sektorvise landsverneplaner for å ivareta bygningsmasse som kilde og dokumentasjon for utviklingen av det norske samfunnet. Videre har Riksantikvaren en rekke listeførte objekter av verneverdi - i første rekke kirker.

Kulturminner kan ivaretas gjennom en fredning (etter kulturminneloven) eller gjennom et vern etter Plan- og bygningsloven (PBL). Vi viser i denne sammenhengen til kap 2.2.2.



Figur 1-1. «Det sku bo folk i husan». Denne teksten fra Ole H Bremnes i diktet og sangen «Bruksnr. 1» understreker betydningen av at kulturminner må ha en aktiv plass i samfunnet for å unngå glemsel, forfall og til sist – ødeleggelse. Kilde; Poesibanken

## 1.2 Tidligere kulturminneplan

Meløy kommune utviklet en *Kulturvernplan for Meløy kommune 1996-2004*. Denne planen ble vedtatt av kommunestyret 28.03.1996 som sak 20/96.

Hovedmålet for denne planen var:

Meløy kommune vil gjennom sin politiske og administrative virksomhet arbeide for at kommunens viktigste kulturminner og historiske utvikling for øvrig blir bevart og formidlet til dagens og kommende generasjoner. Det er et mål at kommunens innbyggere skal gis en rik anledning til å gjøre seg kjent med viktige historiske trekk i utviklingen av eget lokalmiljø og Meløy kommune for øvrig.

Kulturvernplanen konkluderer med et Handlingsprogram (1996-2000) inndelt i;

1. Økonomiske tiltak
  - a. Tiltak 1-13
2. Ikke-økonomiske tiltak
  - a. Tiltak A-J

## 1.3 Museer i Meløy

Museer er meget viktige kulturinstitusjoner som formidlere av kunnskap og konservering og formidling av kulturminner. I Meløy har vi følgende museer:

### 1.3.1 Nordlandsmuseet

- Meløy bygdemuseum
- <https://nordlandsmuseet.no/no/museumsanlegg/?Article=170>
- Ørnes handelssted
- <https://nordlandsmuseet.no/ornes-handelssted>

### 1.3.2 Glomfjord industrimuseum

<https://www.meloy.kommune.no/innhold/kultur-og-fritid/glomfjord-industrimuseum/>

### 1.3.3 Fiskerimuseet/konferansemuseet på Støtt

<https://visitbodo.com/meloy/konferansemuseet>

## 1.4 Meløy kommune i et utviklingsperspektiv.

### 1.4.1 Utviklingen i Meløy

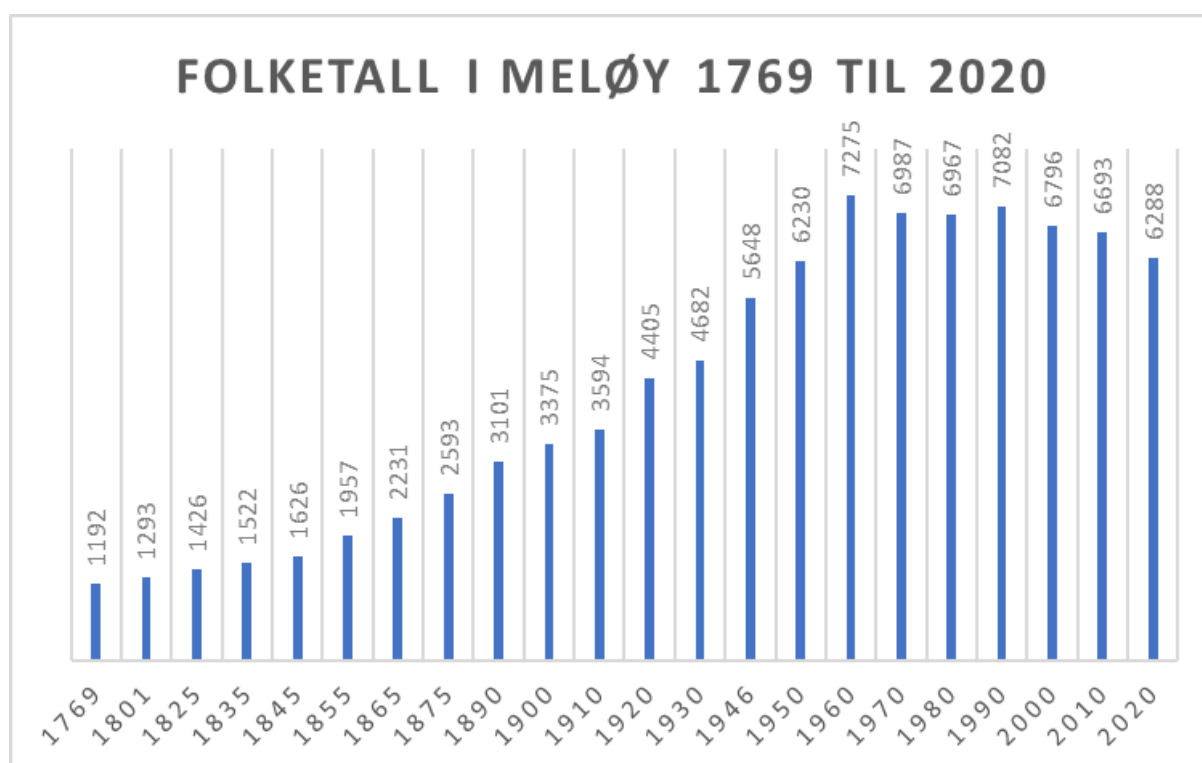
For å gi et bilde av utviklingen i Meløy fram til i dag, viser vi her folketallsutviklingen i Meløy fra år 1769 og fram til år 2020.

Vi ser en jevn befolkningsutvikling som øker på fra midten av 1800-tallet fram til ca 1910, og deretter en dobling av folketallet de neste 50 årene fram til år 1960. Denne utviklingen var særlig sterk i perioden fra krigen og fram til 1960. Dette har en klar sammenheng med forvandlingen som skjedde i Meløy og mange andre tilsvarende samfunn i landet på den tiden. Samfunnet gikk fra å være basert i all hovedsak på

sjøhushold og primærnæringene jordbruk og fiske, og over til et samfunn der industrien tok over som viktigste faktor for samfunnsutviklingen. Økningen i folkevekst fra omkring 1910 skjer samtidig med unionsoppløsningen, framveksten av arbeiderbevegelsen og en sterk endring av samferdsel- og bosettingsstruktur der hovedtyngden av befolkningen etter hvert bosatte seg i byer og tettsteder. I dette bildet må vi også legge inn utvandringen til Amerika. I perioden 1870 til 1920 utvandret anslagsvis 4-5000 mennesker fra Meløy og Rødøy. På tross av emigrasjonen, fortsatte befolkningen å øke i denne perioden.

Den økende utviklingen fra midten av 1800-tallet og 100 år fremover og endringene det medførte for samfunnet sammenfattes ofte som hamskiftet, lansert av dikteren Inge Krokann på 1930-tallet

Utviklingen i Meløy avspeiler denne forvandlingen. Etter 1990 har folketallet gått jevnt nedover.



Figur 1-2. Befolkningsutvikling i Meløy kommune fra 1769 til 2020. Folkemengde er oppgitt i henhold til kommunegrensen 1. januar 2002. Folkemengden fra 1769 til 1875 er beregnet av NSD (Norsk senter for forskningsdata). Kilde; SSB.

### 1.4.2 Topografisk - historisk beskrivelse af Nordlands Amt – Melø Herred (1908)

Amund Helland (1846 – 1918) utga i 1908 en *Topografisk - historisk beskrivelse af Nordlands Amt – Melø Herred*<sup>1</sup>. Helland gir i denne beskrivelsen en detaljert framstilling av både natur, naturressurser, nærings- og samfunnsniv i Meløy fra ca 110-120 år tilbake. Det gis mange viktige og relevante detaljer om;

- ❖ Myr (som ressurs for nydyrking, moltesanking og brenntorv)
- ❖ Jakt

<sup>1</sup> Meløy Historielags hjemmeside – lokalhistorie. <http://www.denstillefjording.org/>.

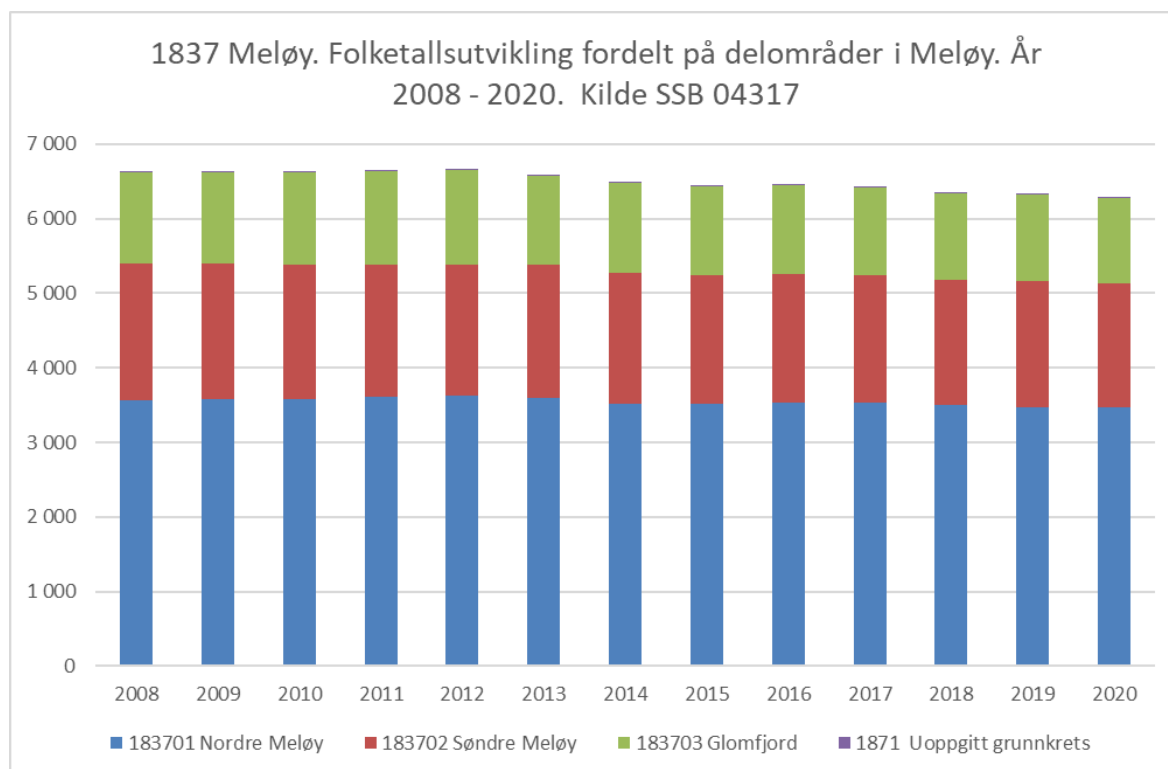


- ❖ Bergverk
- ❖ Fiskeri (bl.a. at «fetsildfiske» i årene 1902 og 1903 innbrakte hele h.hvis 69.000 kr og 152.500 kr – en formidabel sum den gang!)
- ❖ Industri (en «træbundskofabrik» på «Grønøen» ble nevnt).
- ❖ Handel (her nevnes handelsstedene Grønø, Aamnøhavn, Ørnes, Torvik og Støtt. «Ingen hadde ølret»!)
- ❖ Dampskipsanløb (Aamnøhavn, Grønøen, Melø, Halså, Holand, Valla, Næverdal, Ørnes, Fore og Støtt)
- ❖ Postaabnerier
- ❖ Bebyggelse
- ❖ En god oversikt over alle gårder med Matrikulskyld<sup>2</sup> på mer enn 3 mark.
- ❖ En oversikt over «oldfund» i kommunen (helleristninger, gravhauger, bautasteiner, mv)

Hellands beskrivelse dokumenterer situasjonen i Meløy i årene like før forvandlingen nevnt i kapitlet foran skjøt fart, i en tidlig fase av hamskiftet. Hellands arbeid vil være med i denne kulturminneplanen som et viktig tidsbilde i overgangen fra det tradisjonelle samfunnet til det moderne.

### 1.4.3 Dagens Meløy

I figur 1-2 har vi gitt et bilde av folketallsutviklingen i Meløy fra 1769 og fram til i dag. I figur 1-3 viser vi fordelingen av folketall på delområdenivå for å gi et bilde av samfunnsdynamikken i nåtid.



Figur 1-3. Folketallsutvikling på delområdenivå i Meløy kommune (2008-2020). Kilde SSB tab 04317

<sup>2</sup> Matrikkelskyld var datidens verditakst på eiendom og brukt som grunnlag for å beregne «eiendomsskatt». Avskaffet ved delingsloven i 1980. <https://no.wikipedia.org/wiki/Matrikkelskyld>

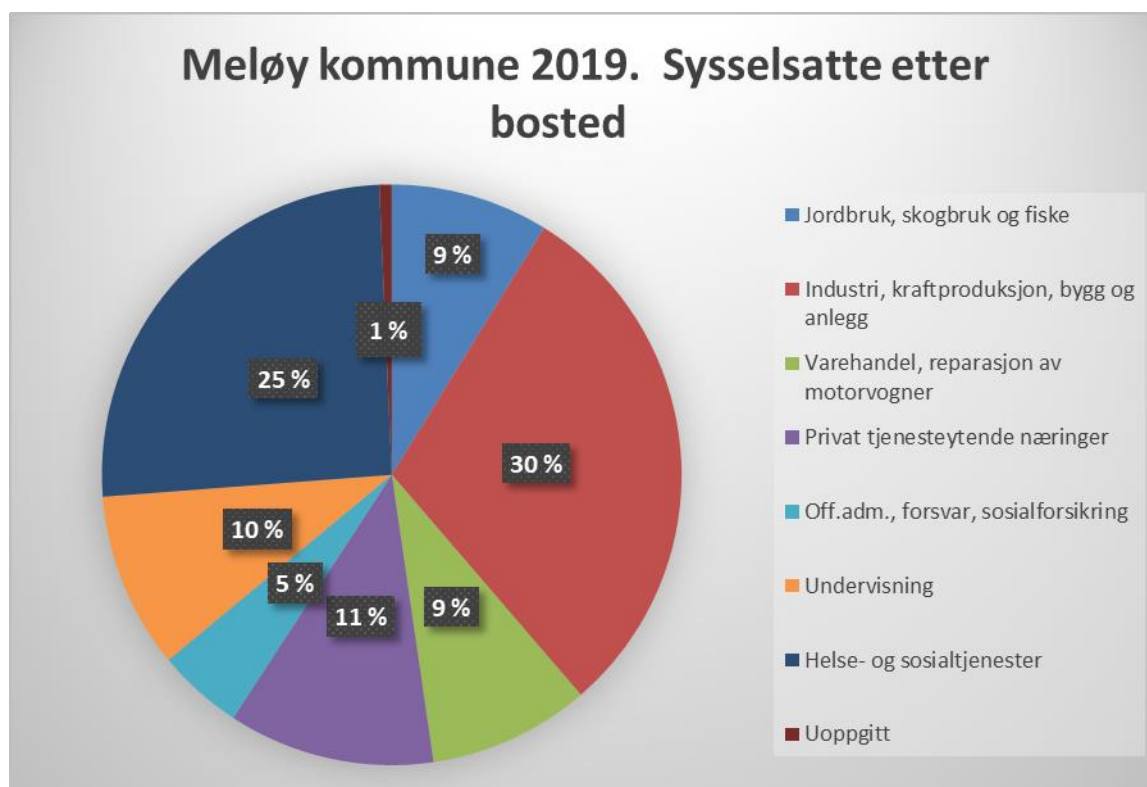
Folketallet i en kommune er fordelt på grunnkretser. Grunnkretsene er samlet i delområder. I figur 1-3 kommune er grunnkretsene fordelt på tre delområder;

- ❖ Nordre Meløy (inkluderer kommunesenteret Ørnes)
- ❖ Søndre Meløy (inkluderer Halså)
- ❖ Glomfjord.

Vi ser av figur 1-3 at Nordre Meløy med Ørnes er klart kommunens mest folkerike delområde med 3.470 innbyggere i år 2020. Kommunesenteret Ørnes hadde i år 2020 ca 890 innbyggere i grunnkretsene Mosvold/Ørnes og Ørnes/Spildervik. Vi ser også at det er nedgang i alle delområder. Størst nedgang finner vi i delområde Søndre Meløy med en nedgang på 153 personer i perioden 2008 – 2020.

Totalt gikk folketallet ned fra 6.622 personer i 2008 til 6.288 personer i år 2020. Dette er en nedgang på 334 personer tilsvarende -5%.

I figur 1-4 viser vi fordelingen av sysselsatte i år 2019 på hovednæringer i Meløy kommune. Vi ser at industrisektoren er største enkeltsektor med 30% av alle sysselsatte. Helse- og sosialtjenester er i sterk vekst og sysselsetter 25%. Primærnæringerne sysselsetter 9% mens tjenesteytende næringer samlet sysselsetter 35% i Meløy.



Figur 1-4. Fordeling av sysselsatte i Meløy etter bosted i 2019. Kilde SSB 07984

#### **1.4.4 Viktige utviklingstrekk og drivkrefter; Fra treskofabrikk til verdens største hydrogenfabrikk.**

Det store hamskiftet dekker den norske overgangen fra et arbeidsintensivt førindustrielt samfunn til industrisamfunn med mekanisering, sentralisering og utvandring. Gjennom mekanisering endres jordbruket og fisket mot stadig større overskudds- og vareproduksjon, hvor selvberging før var en viktigere del. Effektiviseringen ga et overskudd av arbeidskraft, hvorav deler kunne nyttes i den fremvoksende industrialiseringen.

På Hellands tid tidlig i forrige århundre var nesten alle sysselsatte i jordbruk, skogbruk og fiske. I dag sysselsetter denne sektoren ca 9%, og det må legges til at dette er et relativt høyt tall i nasjonal målestokk.

Helland nevner en treskofabrikk på Grønøy som eneste industri i 1906. Vi ser at dagens industri sysselsetter 30% noe som er høyt i en nasjonal målestokk.

Helland nevner 5 handelssteder. I dag sysselsetter denne næringen 9%. Husholdningene i samfunnet er endret fra et tilnærmet sjøhushold til et lønns- og handelsbasert hushold.

På Hellands tid var nesten all trafikk sjøverts trafikk med flere dampskipsanløp i kommunen, men det nevnes noen «kjørbare veie».

De viktigste utviklingstrekk i Meløysamfunnet fra ca år 1900 og fram til i dag finner vi innen:

- ❖ Industriutvikling og energiforsyning
- ❖ Samferdsel – spesielt i forhold til veiforbindelser og teleforbindelser / elektronisk kommunikasjon
- ❖ Utviklingen på kysten innen fiskeriene, landbruk, fiskeoppdrett og samferdsel
- ❖ Utvikling av tjenesteytende sektor (administrasjon, kirke, utdanning, helse mv.)

Drivkreftene bak denne utviklingen har vært flere, men kan i hovedsak oppsummeres til:

- ❖ Industriens framvekst og industrialiseringen av samfunnet
- ❖ Framveksten av by- og tettstedsamfunn - samferdselsstruktur
- ❖ Framveksten av arbeiderbevegelsen og fiskeriorganisasjonene
- ❖ Framveksten av øvrig organisasjonsliv (frikirken, mv.)
- ❖ Framveksten av velferdsstaten

Kulturminnefeltet er bredt og har stor tidsdybde.

Det er et mål for denne planen å ha et særskilt fokus på kulturminner som beskriver overgangen fra det tradisjonelle samfunnet til et moderne industrisamfunn.



Figur 1-5- Interiør fra Glomfjord Hydrogenfabrikk. Kilde: Presentasjon av Finn Nordmo, Energiknutepunkt Bodø. 27. Oktober 2020.

Det er en radikal forskjell på det «Melø» som Helland beskrev i 1908, og Meløy slik vi finner dette samfunnet i dag. Det er denne transformasjonen som er viktig å få fram gjennom de tema som er valgt i denne kulturminneplanen.

## 2 Metode

### 2.1 Valg av plantype. Temaplan.

Valg av plantype temaplan innebærer at man ikke er formelt bundet av den planprosess som framkommer av Plan- og bygningslovens kap 11.

Imidlertid anbefales at det gjennomføres en prosess som i tilstrekkelig grad forankrer temaplanen i kommuneplanens arealdel, hos myndigheter og lag/foreninger og allmenheten for øvrig.

### 2.2 Viktige rammebetingelser

#### 2.2.1 Fagmyndigheter

##### Riksantikvaren

Riksantikvaren er et direktorat underlagt Klima- og miljødepartementet, og er departementets rådgiver i alle saker som gjelder kulturminner og kulturmiljø. Riksantikvaren er den overordnede kulturminnemyndigheten og ansvarlig for å sette i verk den nasjonale kulturminnepolitikken. Riksantikvaren har et faglig ansvar overfor kommunene, fylkeskommunene, Sametinget, Sysselmannen på Svalbard og forvaltningsmuseene på kulturminnefeltet.

##### Nordland fylkeskommune

Nordland fylkeskommune er regional kulturminnemyndighet og skal bidra til å forvalte våre kulturminner og kulturmiljø i et langsiktig og bærekraftig perspektiv.

Nordland fylkeskommune har foretatt registreringer av utvalgte nasjonalt og regionalt viktige kulturminner og kulturmiljø i regionene Lofoten og Sør-Helgeland. Kulturminneplan for Lofoten ble ferdigstilt i 2007 og består av 156 kulturminner i Røst, Værøy, Moskenes, Flakstad, Vestvågøy og Vågan kommune. Kulturminner på Sør-Helgeland inneholder 129 kulturminner og kulturmiljøer av nasjonal og regional verdi i de fem kommunene på Sør-Helgeland; Bindal, Sømna, Brønnøy, Vega og Vevelstad.

Kulturminner på Indre Helgeland, som omfatter kommunene Hattfjelldal, Grane, Vefsn, Hemnes og Rana, er under utarbeidelse.

Det er ikke gjennomført regionale registreringer som omfatter Meløy kommune.

##### KIK – Kulturminner i kommunene

Kommunene har en svært viktig rolle i kulturminneforvaltningen. For å styrke den kommunale kulturminnekompetansen opprettet Riksantikvaren et prosjekt nå kalt «Kulturmiljøarbeid i kommunen» - KIK. Dette prosjektet er fortsatt aktivt.

Gjennom KIK-prosjektet kan Riksantikvaren, etter søknad, støtte hver enkelt kommune som ønsker å sette i gang, eller nylig har satt i gang arbeid med kulturminneplaner eller rullering av eksisterende planer med inntil kr. 100 000,-. Kommunens søknad sendes til fylkeskommunen som deretter vil sende søknaden til Riksantikvaren. Hittil har 32 kommuner i Nordland fått midler fra Riksantikvaren, og ytterligere 3 kommuner venter på svar fra siste søknadsrunde.

#### 2.2.2 Lovverket - viktige definisjoner

Det er spesielt to lover som styrer kulturminnevernet;

- ❖ Kulturminneloven, og
- ❖ Plan- og bygningsloven

Et kulturminne eller et kulturmiljø kan **fredes** etter lov om kulturminner. Dette vil i først rekke være aktuelt for kulturminner med nasjonal eller stor regional verdi.

- ❖ Kulturminner eldre enn reformasjonen (1537) er automatisk fredet etter Kulturminnelovens § 4
- ❖ Samiske kulturminner fra år 1917 eller eldre er automatisk fredet etter samme paragraf.
- ❖ Automatisk fredning gjelder også stående byggverk eldre enn 1650 (Kulturminnelovens § 4)
- ❖ Skipsvrak eldre enn 100 år er vernet og underlagt kulturminneforvaltningen, og dersom ingen eier kjennes, er slike skipsvrak automatisk statens eiendom (kulturminnelovens §14)
- ❖ Faste anlegg yngre enn 1537 og fartøyer kan fredes gjennom enkeltvedtak etter kulturminnelovens § 15 og 14a
- ❖ Byggverk og anlegg i statens eie og kulturmiljøer kan fredes ved forskrift (hhv kulturminnelovens §§22a og 20). Forskriftsfredning innebærer normalt en forenklet prosedyre i forhold til fredning ved enkelttiltak.

Et kulturminne eller et kulturmiljø kan **vernes** etter andre lover (plan- og bygningsloven PBL). Dette vil i første rekke være aktuelt i forhold til kulturminner eller kulturmiljø av lokal eller regional verdi.

Begrepet **verneverdig**, eller bevaringsverdig, blir brukt om objekter som har gjennomgått en kulturhistorisk vurdering, og deretter blitt identifisert som verneverdig. Dette indikerer at objektet bør ivaretas og vernes. Begrepet favner vidt, og den kulturhistoriske vurderingen som ligger bak er ikke alltid kulturminnefaglig begrunnet. I noen tilfeller er det lokale eller nostalgiske argumenter som ligger til grunn, og når et objekt først er nevnt som verneverdig, kan det fort feste seg en bevissthet om dette i lokalmiljøet.

**SEFRAK-registret** (SEkretariat For Registering Av faste Kulturminner) omfatter bygninger fra før 1900 – fra før 1945 i Finnmark – registrert i perioden 1975-1995. Registeret omfatter om lag 515.000 enheter, men registreringen er ikke komplett eller oppdatert. Disse bygningene er ikke fredet eller vernet, men at de ligger i registeret er en indikasjon på verneverdi. Bygningene eldre enn 1850 er meldepliktige. Før rivning eller endring av slike hus kan godkjennes, skal verneverdi vurderes (Kulturminnelovens §25).

**Askeladden:** Dette er Riksantikvarens offisielle database over fredete kulturminner og kulturmiljøer i Norge. Askeladden inneholder data om kulturminner og kulturmiljøer som er fredet etter kulturminneloven, vernet etter plan- og bygningsloven, eller kulturminnefaglig vurdert som verneverdige.

Basen omfatter arkeologiske kulturminner som er automatisk fredet, eller som krever videre undersøkelser før fredningsstatus kan fastsettes (uavklart vernestatus), nyere tids kulturminner som er fredet, midlertidig fredet, vernet etter plan- og bygningsloven eller ansett som verneverdige. Med «nyere tids kulturminner» menes etter-reformatriske (etter 1537) bygg, anlegg og kirker.

**Kulturminnesøk** er en nettportal gjør deler av Askeladden tilgjengelig for et allment publikum. Her kan også privatpersoner legge inn objekter av kulturhistorisk interesse

En gjennomgang av SEFRAK-registrerte kulturminner og kulturminner i Askeladden i Meløy kommune er vist i kapittel 3.

### 2.2.3 Verdivurdering av kulturminner

For verdivurdering av kulturmiljø legges til grunn;

- ❖ Veiledningsmateriale fra Riksantikvaren

- ❖ Miljødirektoratets fører for konsekvensutredning av klima- og miljøtema. Veileder M-1941 (Januar 2021)

Veiledningsmateriale fra Riksantikvaren omfatter bl.a.;

- ❖ Verdisetting og verdivektning av kulturminner
- ❖ Eksempler på Kulturminneplan og planprogram for kulturminneplan.

Veiledningsmaterialet fra Riksantikvaren finnes her:

<http://www.riksantikvaren.no/Prosjekter/Kulturminne-i-kommunen-KIK/Veiledninger-og-registreringsskjema>

Klima og miljødirektoratets veileder for konsekvensutredninger har føringer for verdisseting av kulturmiljø. Selv om denne er primært beregnet for konsekvensutredninger, vil den være et nyttig verktøy for å verdisetten kulturmiljø også i andre sammenhenger.

Tabellen er utgangspunkt for vår verdivurdering av de ulike miljøene i Meløy. Vi har lagt an en «konservativ» verdisseting. Det har vært en intensjon å skille mellom ulike verdier, ikke skape «inflasjon» ved å gi alle de ulike miljøer høy verdi.

Tabellen er vist i vedlegg 6.4.

### 2.3 Bærekraftig utvikling. Delmål 11.4.

I «Nasjonale forventninger til regional og kommunal planlegging 2019-2023» er forholdet til bærekraftig utvikling og FNs bærekraftsmål lagt til grunn.

I forhold til denne kulturminneplanen er spesielt bærekraftsmål 11 viktig. «Gjøre byer og lokalsamfunn inkluderende, trygge, robuste og bærekraftige».

Delmål 11.4 omfatter kulturminner: «Styrke innsatsen for å verne og sikre verdens kultur- og naturarv.»

### 2.4 Norsk kulturminnefond

Kulturminnefondet er en statlig tilskuddsordning og et lavterskeltilbud for private eiere av verneverdige kulturminner. Også frivillige lag og organisasjoner, enten de eier kulturminnene selv eller forvalter dem på vegne av andre, kan søke. Begrepet «verneverdige kulturminner» er kulturminner som har en avklart status gjennom kulturminneplan eller tilsvarende – se kap 2.2.2.

Kulturminnefondet gir økonomisk støtte til bevaring av verneverdige kulturminner som bygninger, boliger, båter, hageanlegg og kulturlandskap. Kulturminnefondet har ingen søknadsfrist.

Kulturminnefondets visjon er vern gjennom aktiv bruk. Fondet vil være eernes beste hjelpere på denne veien. Denne visjonen er i overensstemmelse med visjonen for denne planen (fig 0-1).

Kulturminnefondet ble opprettet som et statlig fond av Stortinget i 2002 og er direkte underlagt Klima- og miljødepartementet. Hovedhensikten er å bevilge penger til tiltak som skal sørge for istandsetting og bevaring av kulturminner i Norge. Kulturminnefondets midler var fram til utgangen av 2012 renteavkastningen fra et statlig opprettet grunnfond. Fra og med 2013 endret dette seg, slik at fondet mottar sine midler over en egen post i statsbudsjettet.

<https://kulturminnefondet.no/>

Det er i «Hurdalsplattformen» for sittende Regjering (2021-2025) gitt at:

«Kulturavvsektoren er ein sentral del av kulturpolitikken. Regjeringa vil bidra til å samle og koordinere sektoren, støtte den frivillige innsatsen, som er heilt avgjerande på feltet, og løfte fram vår kristne og humanistiske kulturarv.

### Regjeringa vil:

(...)

- Legge fram ein opptrappingsplan for Kulturminnefondet og greie ut skatte- og avgiftsinsentiv i kulturminnevernet.»

## 2.5 Riksantikvarens bevaringsprogram for tekniske og industrielle kulturminner

Målet til bevaringsprogrammet for tekniske og industrielle kulturminner er å sikre, sette i stand og vedlikeholde et utvalg prioriterte anlegg. Det er pr i dag 15 utvalgte anlegg som regnes som prioriterte anlegg, og disse skal nå «et normalt» vedlikeholdsbehov innen 2020. Ett av anleggene ligger i Nord-Norge (Neptun sildoljefabrikk i Melbu).

Tekniske og industrielle kulturminner er spor etter industriell kultur som er av historisk, teknologisk, sosial, arkitektonisk eller vitenskapelig verdi. Dette omfatter bygninger og produksjonslinjer med maskineri, transport og øvrig infrastruktur, så vel som steder benyttet til sosiale aktiviteter som boliger, religiøse byggverk, skoler, rekreasjons- og grøntanlegg.

Bevaringsprogrammet for tekniske og industrielle kulturminner skal primært sikre de 15 prioriterte anleggene som helhetlige kulturmiljøer.

Videre skal bevaringsprogrammet gjenspeile en næringsmessig og geografisk representativitet.

<http://www.riksantikvaren.no/Prosjekter/Bevaringsprogramma/Bevaringsprogrammet-for-tekniske-og-industrielle-kulturminner>

Vi viser i denne sammenheng til kapittel 5.5. i denne kulturminneplanen.

### 2.5.1 Riksantikvarens initiativ for bevaring av krigsminner

Klima- og miljøminister Tine Sundtoft og riksantikvar Jørn Holme oppfordrer i et brev datert 23.01.2015 alle landets ordførere til å registrere og formidle kulturminner fra 2. verdenskrig. Bakgrunnen er at det i år er 75 år siden 2. verdenskrig startet i Norge og 70 år siden landet igjen ble fritt.

<https://www.regjeringen.no/no/aktuelt/vil-markere-krigens-kulturminner/id2363440/>

Riksantikvaren har definert krigens kulturminner som et viktig arbeidsområde.

<https://www.riksantikvaren.no/arbeidsomrader/krigens-kulturminner/>

Forsvars- og krigshistorie er et prioritert tema i Riksantikvarens fredningsstrategi, som sier hva vi skal frede i årene som kommer. Kulturminner fra forsvars- og krigshistorie i Norge fordeler seg særlig innenfor tre temaer: forsvarslinjen mot Sverige (ca. 1640–1905), okkupasjonsmakt og motstandskamp under 2. verdenskrig (1940–1945), og den kalde krigen (ca. 1945–1990).

Vi viser i denne sammenheng til kapittel 5.6. i denne kulturminneplanen.



## 2.6 Nordland fylkeskommune – fylkesplanen

Fylkesplan for Nordland (2013-2025) – Regional plan har et eget kapittel (8.3.) som omfatter Naturressurser, kulturminner og landskap.

### Strategi:

Ressursgrunnlaget i Nordland skal benyttes og forvaltes ned god balanse mellom bruk og vern, slik at natur- og kulturmiljø, kulturminner, landskapskvaliteter og fornybare ressurser ivaretas for framtidige generasjoner.

### Arealpolitiske retningslinjer (utvalg som er relatert til kulturminner):

- e) I områder med potensial for kraftproduksjon og mineralutvinning skal det ikke igangsettes virksomhet som kan skade disse områdene, og nødvendig areal til infrastruktur.
- f) Kulturminner og -miljø av stor lokal, regional eller nasjonal verdi skal sikres gjennom den kommunale planleggingen som en ressurs og grunnlag for kunnskapsutvikling, næringsutvikling, opplevelse av historisk kontinuitet, stedsidentitet og aktiv bruk.
- g) Kulturminner og -miljø av stor lokal, regional og nasjonal verdi bør være kartlagt som grunnlag for kommunal planlegging. Der det er utarbeidet regionale kulturminneregistreringer, skal disse - sammen med kulturminneloven - legges til grunn for plan- og enkeltsaksbehandling.

## 2.7 Meløy kommune. Kommuneplanens samfunnsdel og arealdel 2013-2025

Meløy kommune har en samlet kommuneplan som omfatter både en samfunnsdel og en arealdel. Kommuneplanen ivaretar både kommunale, regionale og nasjonale mål, interesser og oppgaver, og skal omfatte alle viktige mål og oppgaver i kommunen. Kommuneplanens langsiktige del har et 12-årig planperspektiv.

Kommuneplanens samfunnsdel er under revisjon og forventes vedtatt i desember 2021.

I høringsutkast pr september 2021 er det angitt 5 prioriterte satsingsområder:

- ❖ samferdsel og kommunikasjon
- ❖ rekruttering for kvalitet i tjenesteområdene
- ❖ barn og ungdom
- ❖ et målrettet boligtilbud
- ❖ et ledende næringsliv med nyskaping og bærekraftig utvikling

Under «barn og ungdom» er det gitt prioritet til:

- å styrke både organiserte og uorganiserte kultur- og fritidsaktiviteter.

Flere lokaliteter i Meløy er båndlagt / hensyntatt gjennom Plan- og bygningsloven. Vi viser i denne sammenheng til kap 3.5.

## 2.8 ARCTICulasjon – Bodø2024.

EUs kulturfaglige ekspertjury har bestemt at Bodø og Nordland blir Europeisk kulturhovedstad 2024.

«ARCTICulation» er tittelen på Bodøs søknad, og omhandler de engelske ordene: arctic, art, culture og communication. Bodø blir den første europeiske kulturhovedstaden nord for Polarsirkelen – den første arktiske kulturhovedstaden.

ARCTICulation – Bodø2024 skal utløse kulturaktiviteter og markeringer av kultur i hele Nordland. Det er i den sammenheng en utfordring å identifisere kulturobjekter som kan danne en ramme omkring Meløys eventuelle bidrag til ARCTICulation. Aktuelle initiativ i forhold til ARCTICulation – Bodø2024 bør ivareta ett eller flere kriterier;

- ❖ **Langsiktighet.** Kan prosjektet skape varige endringer, ringvirkninger for fremtiden?
- ❖ **Europeisk dimensjon.** Finnes det en europeisk interesse? En felles europeisk utfordring?
- ❖ **Outreach.** Hvem inkluderer vi? Og hvem inkluderer vi ikke?
- ❖ **Art of Nature.** Natur og friluft star sentralt. Vi er opptatt av og tror på verdien av frisk luft og fri natur.
- ❖ **Fish and Ships.** Kystkulturen er sentral – ikke bare for Nordland, men for nasjonen Norge. Ordspillet *Fish and Ships* spiller på sentrale elementer i vår historie og bakgrunnen for vår kultur.
- ❖ **Transition.** Europeisk kulturhovedstad som konsept inneholder en sterk komponent av by- og samfunnsutvikling. *Transition* representerer våre perspektiver på fremtiden – overgangen fra nåtid til framtid – både hva gjelder vår egen kommune og region, og forholdet til resten av Europa.

## 2.9 meloy.vandringen.no

Meløy kommune og Nordlandsmuseet Meløy har tatt i bruk nettsiden [www.meloy.vandringen.no](http://www.meloy.vandringen.no). Her kan man ved hjelp av mobiltelefon og en kartløsning søke opp og få informasjon om viktige kulturminner.

Ved hjelp av GPS funksjonen får man opp kulturminner i nærheten der man er.

Denne nettsiden blir viktig i formidling av kommunens kulturminner, her vil det blir lagt ut informasjon om kulturminnet, bilder og innleste/dramatiserte historier.

Når det i handlingsprogrammet nevnes formidling, er det i hovedsak denne siden som vil bli benyttet. Siden driftes av Meløy kommune, kulturkontoret og Nordlandsmuseet Meløy.

### 3 Registrerte kulturminner i Meløy

En kulturminnelokalitet kan bestå av et kulturminne eller flere. De ulike kulturminnene kan ha ulike vernestatus, og er underlagt ulike former for vern. Følgende gjennomgang tar utgangspunkt i Askeladden.

#### 3.1 Fredede lokaliteter

Et generelt uttrekk fra Askeladden for Meløy kommune (2021-03-15) viser at det er 134 enkeltminner og 133 lokaliteter med automatisk fredede kulturminner kommunen. Det er verd merke seg at noen enkeltminner kan inneholde flere enkeltminner uten at dette er registrert. En lokalitet vil som regel inneholde flere enkeltminner, men heller ikke dette er alltid spesifisert i Askeladden. Disse funnene vil typisk være boplassfunn fra steinalderen, gravminner fra jernalderen, eller andre påviste strukturer som skriver seg tilbake til før 1537. Kategorien omfatter også samiske kulturminner eldre enn 1917. I Askeladden blir også marine kulturminner markert som automatisk fredet hvis de er eldre enn 100 år.

Et lignende antall, 114 enkeltminner og 136 lokaliteter, har uavklart vernestatus. Dette er ofte tilvarende funnkategorier som de automatisk fredede, men de er ikke endelig verifisert som kulturminner. Mange av enkeltminnene i denne kategorien kan imidlertid være løsfunn. Et relativt lite antall, 8 enkeltminner og 9 lokaliteter, er ikke fredet. Dette kan gjerne være tilsvarende kategorier som funnene nevnt foran, men de er påvist å være yngre enn reformasjonen.

Samlet har altså kommunen mange kulturminner fra forhistorisk tid og middelalder. Grovt sett er disse kulturminnene konsentrert til de store øyene og ytre del av fastlandet. På de små øyene ytterst mot havet er det knapt påvist kulturminner. Inne i fjordene er de mindre vanlige.

Det er én vedtaksfredet lokalitet, og syv vedtaksfredede enkeltobjekter. Lokaliteten er Fonndalen gård, med selve lokaliteten og tre bygninger. På Ørnes er tre bygninger etter det gamle handelstedet vedtaksfredet, men ikke lokaliteten i seg selv.

Det er to forskriftsfredede anlegg i kommunen. Det ene er linjetraseen med tre utvalgte betongmaster fra Fykan i Glomfjord. Det andre er Glomfjord kraftverk med selve stasjonen, rørgate, deler av stasjonsområde, samt øvre og nedre stasjoner av gondolbane, og kabelbanen Kibba.

#### 3.2 Listeførte objekter

Listeførte objekter er et begrep som gjerne brukes om verneverdige kulturminner som skal forvaltes på en bestemt måte. Et eksempel er objekter fra ulike sektorvise verneplaner, som fra vegvesenet, eller kraftforvaltningens kulturminner. Flere av disse er fredet, men øvrige kan være listeførte, om må vises spesiell oppmerksomhet. I mange tilfeller vil listeførte objekter ha et vern som minner om fredning. Den største gruppen listeførte objekter er listeførte kirker, som omfatter alle kirker bygget mellom 1650 og 1850. I tillegg er en rekke kirker bygget etter 1850 også listeførte.

Meløy kapell er listeført kirke.

Selve kraftlinjen og uttakshuset i Glomfjord kraftverk er statlig listeført, som det går frem av forrige kapittel er øvrige objekter i dette anlegget fredet. Uttakshuset er imidlertid revet.

Andre statlig listeførte objekter er Storglomvatndammen, og kraftledningen Salten-Svartisen, med Svartisen kraftverk.

### 3.3 SEFRAK

I følge SEFRAK-registeret har kommunen 234 bygninger som er fra rundt 1900 eller eldre. 94 av disse er fra 1850 eller tidligere, såkalt rød SEFRAK, og dermed meldepliktige ved riving eller større endringer. De resterende 140 bygningene er såkalt gul SEFRAK. Videre omfatter registeret 131 såkalte grå SEFRAK. Dette er tufter, ruiner eller bygninger som er fjernet.

Det kan minner på at registeret ikke er komplett, og at det gjerne har skjedd store endringer siden registreringen ble gjennomført.

#### 3.3.1 Kartfesting av registrerte kulturminner og kulturminnelokaliteter

Kartfesting av registrerte kulturminner og kulturminnelokaliteter er vist i Miljødirektoratets kartløsning Miljøstatus. Kartløsningen gir en oversikt over registreringer i Askeladden og i Sefrak. Dette vil være en kartløsning som vil være i kontinuerlig oppdatering, og vi gjengir den derfor kun som en henvisning i denne rapporten.

### 3.4 Andre registre

Fra arbeidet med de sektorvise landsverneplanene har en rekke objekter blitt fredet, og listeførte objekter er lagt inn i Askeladden. Dette arbeidet er imidlertid ikke komplett, og de ulike landsverneplanene kan beskrive objekter av verneverdi som ikke er fanget opp i Askeladden. Etter gjennomgang av landsverneplanene, er det imidlertid bare forsvarrets landsverneplan som nevner kulturminner i Meløy, utover dem som er markert i Askeladden:

«Murgården» i Glomfjord (Glomveien 59) var i Forsvarets eie 1992-2003, og er vurdert til verneklasse 2 i forsvarrets landsverneplan.

### 3.5 Vernet gjennom plan- og bygningsloven

Det er i kommuneplanens arealdel opprettet hensynssone H570 omkring bygningsmassen på Meløygården og kirken (se kap 5.7.1.) Det er i planen knyttet en bestemmelse til denne hensynssonen:

#### «3.10 Kulturmiljø

Innenfor område angitt som hensynssone H570 – Kulturmiljø, bør det med sikte på å bevare viktige historiske trekk i landskap og bebyggelse, ikke tillates rivning av bebyggelse eller gis tillatelse til større bygge- og anleggstiltak, før de kulturhistoriske verdiene er nærmere kartlagt og sikret gjennom eventuell område- eller detaljregulering.»

Det er i kommuneplanens arealdel opprettet båndleggingssone H730 (båndlagt etter lov om kulturminner) på 74 lokaliteter i Meløy kommune. Det er knyttet bestemmelse til båndleggingssonen:

#### «3.13 Kulturminner

Innenfor område angitt som hensynssone H730 – Båndlegging etter kulturminneloven, er det ikke tillatt å sette i gang tiltak som er egnet til å skade, ødelegge, grave ut, flytte, forandre, tildekke, skjule eller på annen måte utilbørlig skjemme automatisk fredet kulturminne eller fremkalle fare for at dette kan skje.»

Vi viser til vedlegg 6.3. som viser en kartframstilling av disse 74 lokalitetene / objektene. Disse lokalitetene / objektene er tatt ut fra Riksantikvarens kartløsning Askeladden.

## 4 Kulturhistorisk oversikt over kulturminner i Meløy. Kronologisk gjennomgang

Kapitlet gir en kort kronologisk gjennomgang og tjener som grunnlag for de ulike deltema i neste kapittel.

Automatisk fredede kulturminner som er registrert, framkommer av kap 3.1.

Periode	Underperiode	Underperiode	Kalenderår	C14-år
Steinalder 9500-1700 f.Kr	Eldre steinalder (Mesolitikum)	Tidligmesolitikum (TM)	9500-8000 f.Kr	10000-8850 BP
		Mellommolitikum (MM)	8000-6500 f.Kr	8850-7700 BP
		Senmesolitikum (SM)	6500-4000 f.Kr	7700-5200 BP
	Yngre steinalder (Neolitikum)	Tidligneolitikum (TN)	4000-3400 f.Kr	5200-4700 BP
		Mellomneolitikum (MN)	3400-2300 f.Kr	4700-3800 BP
		Senneolitikum (SN)	2300-1700 f.Kr	3800-3400 BP
Bronsealder 1700-500 f.Kr	Eldre bronsealder (EBA)		1700-1100 f.Kr	3400-2900 BP
	Yngre bronsealder (YBA)		1100-500 f.Kr	2900-2440 BP
Jernalder 500 f.Kr- 1030 e.Kr	Eldre jernalder (EJA)	Førromersk jernalder	500 f.Kr -0	2440-2010 BP
		Romertid	0-400 e.Kr	2010-1680 BP
		Folkevandringstid	400-570 e.Kr	1680-1500 BP
	Yngre jernalder (YJA)	Merovingertid	570-800 e.Kr	1500-1210 BP
		Vikingtid	800-1030 e.Kr	1210-1000 BP
Historisk tid 1030 e.Kr-	Middelalder (MA)	Tidlig middelalder	1030-1130 e.Kr	
		Høymiddelalder	1130-1350 e.Kr	
		Senmiddelalder	1350-1536 e.Kr	
	Nyere tid (Etterreformatorisk tid)	Tidlig nytid	1537-1670 e.Kr	
		Eneveldet	1660-1814 e.Kr	
		Unionstid	1814-1905 e.Kr	
		1900-tall til nåtid	1905 e.Kr-	

### 4.1 Steinalder 10 000-1700 f.Kr.

Da isen trakk seg gradvis tilbake etter siste istid for rundt 12 000 år siden, ble kystområdene tidlig tatt i bruk av jeger-sankere, den såkalte pionerbosetningen. I eldre steinalder hadde menneskene en kystbasert nomadisk boform basert på sanking, jakt og fiske. *Utfyllende beskrivelse av perioden Etc*

#### Kulturminner i Meløy

*Helleristningene på Fykan og Åmøy er fra denne eldste perioden av forhistorien, se kap 5.1 /Deltema 1*

Fra om lag 6000 år siden ble dyrehold gradvis tatt opp og stimulerte til fastere bosetning. Denne overgangen i erverv kjennetegner den yngre steinalderen, også kalt jordbrukssteinalderen. *Etc*

*Kulturminner i Meløy:*

*Risvikalokaliteten, se kap. 5.1.2. /Deltema 1*

#### **4.2 Bronsealder 1700-500 f.Kr.**

I løpet av bronsealderen ble jordbruk og dyrehold viktigere for økonomi og livsopphold, og fastere bosetning mer utbredt. Metallet som perioden har sitt navn fra var kostbart, er relativt uvanlig i det arkeologiske materialet, og preget samfunnet i større grad lenger sør. *Etc*

#### **4.3 Jernalder 500 f.Kr.-1050 e.Kr.**

Jernalderen avløste bronsealderen, og ettersom jern kunne utvinnes lokalt i Norge, fikk denne nyvinningen langt større nytte som redskapsmateriale, og større direkte påvirkning på samfunnsutviklingen. Gjennom perioden sees gradvis en økende lagdeling av samfunnet, påbegynt i bronsealderen. I løpet av jernalderen begynte befolkningen for alvor å opparbeide seg tun, innmark og utmark, og enkelte steder kan slike enheter ha vært i kontinuerlig drift opp til nåtid.

Vikingtiden avslutter jernalderen og er på mange måter en brytningstid. Et norsk kongedømme etableres og kristendommen er innført ved slutten av perioden. *Etc*

*Kulturminner i Meløy:*

*Øysund (Reipå - Kunna). Gravfelt og høvdingesete se kap 5.1.3 /Deltema 1*

*Meløya. Gravfelt fra jernalder, maktsenter fra jernalderen. se kap 5.1.4 /Deltema 1*

#### **4.4 Middeltalder 1050-1537 e.Kr.**

I motsetning til tidligere perioder er middelalderen en historisk periode i den forstand at vi nå har et visst skriftlig kildetilfang å tolke hendelsene ut fra. Gjennom middelalderen er Norge en integrert del av det kristne Europa, med egen statsadministrasjon og underlagt en felleseuropeisk administrasjon gjennom den katolske kirken. *Etc*

*Kulturminner i Meløy:*

*Meløya, kirkested fra middelalderen og maktsenter middelalderen. se kap 5.1.4 /Deltema 1*

#### **4.5 Etterreformatorisk tid**

Fra midten av 1600-tallet er folketallet igjen på samme nivå som ved inngangen av svartedauden omtrent 300 år tidligere *etc*

*Kulturminner i Meløy;*

*Fonndalen gård Deltema 2*

*Grønøy var et gammelt borgerleie Deltema 3*

#### **4.6 De siste to hundre år**

Det store hamskiftet er et begrep som beskriver endringene i det norske bondesamfunnet på 1800-tallet, men i videre forstand dekker den norske overgangen fra et arbeidsintensivt førindustrielt samfunn til industrisamfunn med mekanisering, sentralisering og utvandring. *Etc*

Industrialiseringen kom relativt seint til Nordland. Blant de tidligst eksempler på industrialisering finner vi Mosjøen der det ble etablert sagbruksindustri basert på dampsgsdrift fra 1865. Dette avløste de eldre vannhjulrevne sagbrukene langs Vefsna.

## 5 Tematisk oversikt.

I dette kapitlet presenteres de 8 deltema i planen – j.fr. oversikten i figur 0-1.

Vi framhever her de kulturminner og kulturmiljø som best kan dokumentere utviklingen i Meløy. Det er helt klart flere kulturminner og kulturmiljø som kunne ha vært omtalt, men vi understreker at dette er en plan og ikke en historiebok. Vi framhever derfor de kulturmiljø som etter vårt syn best kan illustrere utviklingen i Meløy.

Felles for hvert deltema vil være at de oppsummeres i en verdivurdering av kulturminner og kulturmiljø.

### 5.1 Forhistorisk tid og middelalder

Kulturminner fra oldtid og middelalder fra perioden før 1537 (reformasjonen) er automatisk fredet etter lov om kulturminner kapittel II §4. I følge §3 må ingen – uten at det er lovlig etter § 8 – sette i gang tiltak som er egnet til å skade, ødelegge, grave ut, flytte, forandre, tildekke, skjule eller på annen måte utilbørlig skjemme automatisk fredet kulturminne eller fremkalle fare for at dette kan skje.

Er marken over et automatisk fredet kulturminne eller i et område som nevnt i § 6, tidligere nytt til beite eller innmark, kan den fortsatt nyttes til disse formål hvis ikke vedkommende myndighet bestemmer noe annet. Uten tillatelse av vedkommende myndighet må det ikke foretas pløying og annet jordarbeid dypere enn tidligere.

Ved evt tiltak i eller i nærhet av et automatisk fredet kulturminne, er det meldeplikt til politiet eller til fagmyndigheten.

Automatisk fredede kulturminner som er registrert, framkommer av kap 3.1.

I det følgende presenterer spesielt viktige kulturminner fra forhistorisk tid om middelalder

#### 5.1.1 Helleristningsfeltene på Fykan og Åmøy

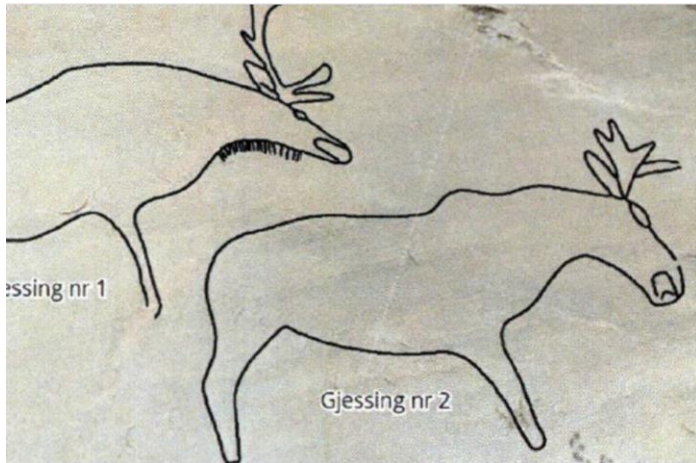
I Meløy er det to kjente helleristningsfelt. Begge er spesielle, figurene er slipt inn i berget, ikke hugget, som er en vanligere teknikk. Denne slipeteknikken kjennes bare i Nordland, og feltene er svært gamle, trolig laget for mellom 8000 og 9500 år siden. Figurene er veide-ristninger, de er knyttet til jakt og fangst, i motsetning til senere jordbruks-ristninger, som er vanligere andre steder i landet.

Helleristningene på Fykan består av nærmere 30 dyrefigurer, rein og elg, samt en kveite og bjørn. Figurene er i full størrelse. Feltet er godt merket med informasjonstavler nede ved veien.

Feltet på Klubba på Åmøy består av 23 motiver, også med rein og elg i naturtro størrelse. Her er det også en hval, trolig en spekkhogger. Men sine litt over 6 meter er det den største helleristningsfiguren i Skandinavia. Dette feltet er dårlig merket ved eien, men har en god informasjonstavle oppe i selve feltet.

Helleristningene kan være utydelige, ikke alle figurene er lesbare. Dette gjelder spesielt feltet ved Fykan. Feltene er utsatt for forurensing og hærverk.





Figur 5-1. Fra Helleristningsfeltet på Fykan

### 5.1.2 Steinalderlokaliteten Risvik, Meløya

Steinalderlokaliteten Risvik ligger ca 1,5 km vest for fergeleiet på Meløy. Risvika kan ha vært en større boplass i yngre steinalder, og har flere kjente trekk fra denne perioden, med bruk av skifer som redskapsmateriale, og asbestkeramikk. Leiren ble magret med asbest før brenning, noe som ga en sterkere og mer holdbar keramikk. Denne asbestkeramikk ble påvist her først, ofte med karakteristiske bladformede mønstre. Risvik er derfor et referansested for den såkalte Risvikkeramikken.

Det har vært flere slike boplasser ved fiskerike straumer i denne perioden, f. eks også på Meløysund og Meløygård. Risvik er kjent for de flotte funnene, blant annet to knivskaft i skifer, formet som dyrehoder.



Figur 5-2. Risvikkniven. Skiferkniv med skaft formet som et dyrehode – trolig elg. Fra informasjonstavle i Risvik. Meløy kommune.

Lokaliteten er skiltet, men noe vanskelig å finne.

### 5.1.3 Øysund (Reipå - Kunna). Gravfelt og høvdingesete

Øysund var et sentralsted i jernalder, kanskje selve maktsenteret i Nord-Hålogaland i jernalder. I eldre tider kunne man seile over Kunnavalen og unngå farlig farvann utenfor Kunna. Flere steder langs farleden ble slike lett kontrollerbare strekninger utgangspunkt for lokal maktdannelse, trolig delvis basert på en slags toll eller avgift for trygg passasje. Rundt Øysundområdet var det også gode forhold for jordbruk og dyrehold.

Vi savner skriftlige kilder fra denne tiden, men ved Øysund er det rekke kulturminner som vitner om områdets betydning i forhistorisk tid.

- ❖ Ringformet tun. Det kjennes noe over 20 slike tun langs kysten, med konsentrasjoner til sørvestlandet og Vestfjorden. Funksjonen er ikke sikkert bestemt, om de var militære, tidlige ting-steder, eller hadde annen funksjon. Generelt var slike tun i bruk fra 200-tallet til begynnelsen av vikingtid. Tunet på Øysund er noe atypisk i formen, og har dateringer til eldre jernalder.
- ❖ Ved Øysund ligger en litt flat haug 2 meter høy og 30-40 meter i diameter. En gårdshaug er dannet av husrester og avfall som har hopet seg opp over tid. De eldste lagene i gårdshaugen kan kanskje være samtidig med tunanlegget, de yngste er fra middelalderen.
- ❖ Rundt gårdshaugen er det flere gravminner, flere av disse er utgravd
- ❖ "Kobberhaugene" ligger på rekke sørøst på Kunna. Gravfeltet som lå nord på Kunna, er nå fjernet. Der lå ca. 10 gravminner, inklusiv en stor langhaug, ca. 30 meter lang.
- ❖ Forhistorisk nausttuft. Ytterligere 10 nausttuffer i dette området er tapt i dag.
- ❖ Nord for Øysund, ved Skogreina, var tidligere et av Nord-Norges største gravfelter med minst 34 gravrøyser. Åtte av dem er bevart i dag.

Øysund var et maktsenter i Nord-Hålogaland i eldre jernalder, knyttet til kontroll av leden. Dette var tydelig i landskapet i gammel tid, når man fulgte den trygge leden innom Kulen, var man omgitt av gravhauger på hver side av leden. Mot slutten av jernalderen mistet maktsenteret sin posisjon.



Figur 5-3. Ringtunet og gravrøys ved Øysund. Det er satt opp informasjonstavler på stedene. Foto M Selnes 15.06.21

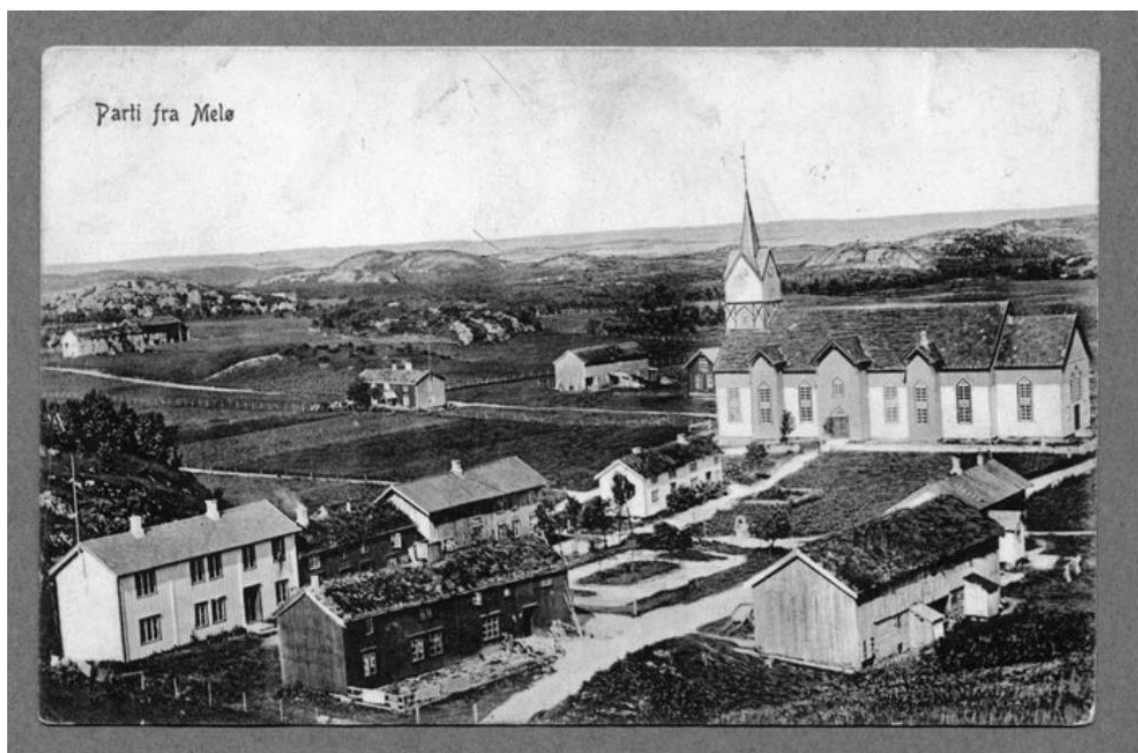
### 5.1.4 Meløya. Gravfelt fra jernalder, kirkested og maktsenter fra middelalderen

Mens Øysund peker seg ut som et regionalt senter i jernalderen, har også Meløy vært et attraktivt område. På Østsiden av øya er det flere gravminner fra jernalderen, og hele øya må tidlig ha pekt seg ut som en storgård. Området ble viktigere mot slutten av jernalderen, og var lendmannsete fra 1100-tallet. Her nevnes spesielt Guttorm og Brynjolv i Sverres saga. Senere ble gården hovedsete for Benkestok-slekten som var en norsk adelsslekt som er kjent fra midten av 1300-tallet.

Det er nærliggende å anta at den første kirken på Meløya ble oppført allerede på 1200-tallet, en ekspansiv fase i kirkebyggingen her til lands. Sognet er nevnt første gang i 1440-årene, men kirken er nevnt første

gang i 1589. Den skal ha blåst ned under en høststorm i 1655. Kirke nummer 2 brant ned etter et lynnedslag i 1704. Den tredje kirken, fra 1711, ble revet i 1868. Dagens kirke, Meløy kapell, ble påbegynt i 1864, og innviet i 1867. Kirka, også kalt Meløykatedralen, er en av Norges største langkirker i tre, og hadde opprinnelig sitteplass til 800. Kirken er listeført. Gravplassen nord for kirken omfatter også den gamle kirkegården som er automatisk fredet som middelalderkirkegård.

I den tiden båten var det viktigste framkomstmidlet for kystbefolkningen, lå Meløya meget sentralt til for folk i de omkringliggende fjorder og øyer, og den lå nært skipsleia. Det var derfor naturlig at meløyfjordingenes sentrale sted i tidligere tider ble kirka på Meløya og Meløygården. (fig 5-3). Meløygården er videre omtalt i kapittel 5.7.1. Se også figur 5-27.



Figur 5-4. Parti fra Melø. Kilde: Meløy Historielags postkortsamling.

### 5.1.5 Verdivurdering av kulturminner i Meløy. Oldtid – steinalder – middelalder.

Kulturminner fra førreformatorisk tid er automatisk fredet etter kulturminneloven. Imidlertid kan slitasje, jordbruk og gjengroing være en utfordring i forhold til å holde slike kulturminner i hevd, og å formidle betydningen av disse kulturminnene som gjerne har en stor interesse i en reiselivs- og opplevelsessammenheng.

Både Yara i Porsgrunn og Glomfjord har SCR-anlegg knyttet til salpetersyreproduksjon. Både bedre prosesstyring og utskifting av katalysatormasse har bidratt til reduksjoner i utslippene av NO<sub>x</sub><sup>3</sup>.

<sup>3</sup> Se: <https://www.miljodirektoratet.no/globalassets/publikasjoner/m243/m243.pdf>. Side 130

Det er et registrert problem at utslipp av NOx fører til en økt begroing – spesielt av alger. Sammen med en generell økning av gjengroing av høye urter og kratt – som følger av mindre beite og klimaendringer – er dette en utfordring i forhold til enkelte kulturminner.

Dette innebærer at kulturminner kan bli vanskelig tilgjengelige og mindre synlige – noe som igjen gjør formidling vanskeligere. Helleristningsfeltet ved Fykan er vasket med sprit for å gjerne begroingen.

Verdikategorier: (j.fr. kap 2.2.3.):

Kulturminne	Vurdering	Verdi – j.fr. kap 2.2.3.
Helleristningsfelt Fykan	Slipt bergkunst. Preget av gjengroing. Noe slitasje. Landskapsendringer pga veibygging og industribygging. -Betydning som kilde til historien	Svært stor verdi eller høyeste forvaltningsprioritet
Helleristningsfelt Åmøy	Slipt bergkunst. Noe slitasje -Betydning som kilde til historien	Svært stor verdi eller høyeste forvaltningsprioritet
Risvik	Referanseområde for «Risvik-keramikk» og viktig funnsted	Stor verdi eller høy forvaltningsprioritet
Jernalderfelt Øysund	Større område med tidligere mange kulturminner. -Betydning som kilde til historien	Stor verdi eller høy forvaltningsprioritet
Maktsenter fra jernalder og middelalder Meløya	Viktig område med mange kulturminner. -Betydning som kilde til historien -Flere faser -Arkitektonisk verdi	Stor verdi eller høy forvaltningsprioritet

Kulturminner fra oldtid; steinalder – middelalder er automatisk fredet gjennom kulturminneloven.

Kulturminner kan formidles gjennom skilting og formidling. Det er på Meløy kommunes hjemmeside vist til en Kulturhistorisk løype på Meløya som omfatter kirkestedet, Meløygården Meløysjøen, Sjyskaret (gravfelt fra jernalderen), Risvika og gammelveien. Denne løypa er utstyrt med flere informasjonstavler (fig 5-2). En god forvaltningsstrategi kan være å oppgradere denne løypa. Sjyskardet gravfelt er i dag vanskelig å påvise.

<http://www.meloya.no/kulturhistorisk-loype-pa-meloy/>

## 5.2 Kysten – fiskeriene og landbruket

Forfatteren Svein Fygle gir i sin bok «Fiskerihistorie for Meløy 1850-1991» en god oversikt over utviklingen av primærnæringene på kysten generelt og i Meløy spesielt. Fygle deler denne utviklingen inn i fem perioder

- ❖ Perioden 1850-1890
- ❖ Perioden 1890-1920
- ❖ De harde tyve og tredveårene
- ❖ Fiskeriene under hakekorset (krigsårene)
- ❖ Fiskeriene i etterkrigstid.

Disse epokene gir en god oversikt, og følges derfor i denne rapporten. Fygles bok er skrevet i en periode der havbruksnæringen var i en pionerfase som endte med konkursen i Fiskeoppdretternes Salgslag i år 1991. Etter dette har havbruksnæringen vokst til å bli en meget stor og viktig kystnæring – også i Meløy. Det kan derfor være riktig å føye til perioden 1991 og fram til i dag som havbruksperioden.

### 5.2.1 Perioden 1850-1890

I følge Helland, livnærte mer enn 80% av den yrkesaktive befolkningen i Meløy seg av primærnæringene i 1908. Det var i all hovedsak menn som ble regnet som yrkesaktive. I denne perioden var yrkeskombinasjoner hovedregelen. Halvparten av alle gårdbrukerne og husmenn med jord kombinerer jordbruk, fiske og evt håndverk som gjerne også var tilknyttet jordbruk eller fiske (tømrer, smed, båtbygger, seilmaker, skomaker, bøkker mv.). Her er det viktig å regne med betydningen av håndverk knyttet til produksjon av klær, båttryer, sjøvotter, mat og drikke som i hovedsak var kvinnenes innsats.

De fleste var knyttet til et gårdsanlegg som lå nær havet eller i en fjord. «Gården ga husrom og maten, og fisket ga pengene». Et gårdsanlegg fra denne perioden er Fonndalen gård i Holandsfjorden. Bosettingen på denne gården går sannsynligvis tilbake til middelalderen eller tidligere. Nåværende hovedbygning er fra 1870-1880-årene, men eksakt alder er usikker. Gården ble vedtaksfredet i 1998.

I denne perioden var båtene små og åpne og drevet med seil og årer. De hadde også begrenset lastekapasitet, og var avhengig av å levere fangst nært fangstfeltet. Man var avhengig av å bo nær havet for å kunne «ro fiske». Dette ble løst ved at fiskerne hadde egen bu eller leide rorbu i «været».

Fisket var basert på sesongfiskeriene; feilsildfisket om høsten og skreifisket (Lofotfisket) om vinteren. Dette var store fiskerier som ga inntekt i form av penger. Man drev også et lokalt fiske – man «rodde heimsjyen». Dette var et fiske mest til eget forbruk, og ble gjerne rodd av ungdom og kvinner.

Fiskeriyrket var på denne tiden et nærmest entydig mannsyrke. Kvinnene drev gården og familien mens mannen «rodde fiske» og kunne være fraværende i mange uker / måneder under de viktigste fiskeriene. Kvinnene drev også en vesentlig del av samfunnslivet (foreningsliv) mens mennene var fraværende. Arbeidet på klippfiskbergene var ofte dominert av kvinner.

Økonomien i fiskeriene var i hovedsak basert på et kredittsystem - også kalt utredersystem der væreieren / handelsmannen utrustet fiskerne på kreditt som kunne (helt eller delvis) innfris når fisken var solgt til væreieren. Fangstverdien eller lotten ble fordelt mellom fiskerne etter et system avhengig av om man var båtøier, hadde eget bruk eller bare stilte med egen arbeidskraft. Utredersystemet skapte et gjensidig avhengighetsforhold mellom fiskeren og væreieren. Væreieren bestemte pris og kjøpte fisken, bearbeidet fangsten (saltfisk, klippfisk, sild i tønner), og solgte den videre.

Typisk for denne perioden er fiskeværene omkring en naturlig god havn, og med rorbuanlegg, klippfiskberg og bosettingen langt ute i skjærgården. Handelsstedet Støtt er et typisk eksempel på et fiskevær og

handelssted fra denne perioden. Handelssteder som Grønøy og Ørnes ble etablert som viktige sentra i denne perioden.



Figur 5-5. Kjøpefartøyer på havna i Støtt under storfisket i 1910-12. Til høyre ser vi en av agndamperne til Hindøen Dampskipsselskap. Kilde: Fygle (1991).

### 5.2.2 Perioden 1890-1920

Det som preger denne perioden er en gradvis overgang til større, motoriserte fartøyer med dekk og kahytt til mannskapet. Dette ga fiskefartøyene en langt større rekkevidde og lastekapasitet – samtidig som arbeidsforholdene om bord ble bedre og tryggere. Utviklingen av fartøyene gjorde at fiskeribefolkningen ikke lenger var avhengig av å bosette seg ytterst i skjærgården, og hadde større handlingsrom ved levering av fangst. Dette skapte større konkurranse mellom væreierne / fiskekjøperne.

Motoren ga også muligheter til å delta i fiskeriene langs andre deler av kysten som f.eks vårtorskefisket i Finnmark.

Motoriseringen ga også muligheten til å kunne benytte større fiskebruk. Snurpenota i sildefiskeriene er en viktig nyvinning fra denne perioden. Motoriseringen ga også nye utfordringer. Fartøyene ble en større investering som krevde kapital og større driftsutgifter. Vedlikehold av motor og båt ble profesjonalisert til egne verksteder som gjerne også leverte olje, båtutstyr/redskaper og annen utrustning.

I denne perioden er fortsatt kombinasjonen bonde/fisker vanlig, men vi ser en klar trend til at disse næringene skiller. Større investeringer gir en økende trend til at fiskerne mer og mer blir profesjonelle fiskere / fiskebåteiere med fiskeri som eneyrke, og der gården mer og mer blir en «attåtnæring» og bosted. Framveksten av industri ga muligheter for kvinnearbeidsplasser i tillegg til at gården fortsatt var kvinnenes ansvar mens mennene var på fiske. I og med at fartøyenes rekkevidde økte, kunne det gå lengre tid mellom at mennene var hjemme. Dette innebar at kvinnene måtte ta et økt ansvar for en ofte stor ungflokk,

gårdsdrift, stell av husdyr, framføring av ved/torv til brensel og ansvaret for innkjøp og gårdens økonomi. Dette avspeiler seg også i foreningsliv – spesielt i forhold til kirke og sanitet der kvinnene tidlig tok en viktig rolle. Kommunepolitikken var fortsatt dominert av menn.

Typisk for denne perioden er listerbåten med dekk og motor – rigget for snurpenot og gjerne med en Dory på dekk.

I denne perioden får vi også en industrialisering basert på fiskeprodukter. I første rekke sildoljefabrikker. Det ble etablert flere sildoljefabrikker i Nordland på denne tiden, men Meløy fikk sin sildoljefabrikk på Halså først i år 1949.

I 1916 ble Polarstjernen Preserving Co etablert i Vågsbotten, Engavågen. Fabrikken produserte hermetisk rogn, fiskehermetikk og sildesardiner. Fabrikken ble nedlagt i 1921.



Figur 5-6 Hermetikkfabrikken Polarstjernen Preserving Co i Engavågen ca 1917. Kilde: [www.olufsen.priv.no](http://www.olufsen.priv.no)

### 5.2.3 De harde tyve- og tredveårene

Den første verdenskrig skapte et kaos i verdensøkonomien i årene etter krigen. Denne situasjonen varte fram mot slutten av 30-tallet der en kortvarig oppgangsperiode ble avløst av en ny storkrig. Den økonomiske situasjonen i mellomkrigstiden «de harde tredveåra» preget i første rekke industri- og bysamfunn, men satte også sitt preg på andre eksportrettede næringer som deler av fiskerinæringen. Bl.a. førte dette til et kraftig fall i fiskeprisene i skreifiskeriene etter år 1918.

Meløy kommune var i mellomkrigsårene fortsatt et samfunn preget av en spredtbygd befolkning der jordbruk og fiske og kombinasjonsnæringer fortsatt preget samfunnsøkonomien. Industrialiseringen med bygging av kraftstasjonen i Fykan og smelteverket i Haugvik var igangsatt (fra 1912) og satte et stadig tydeligere preg på Meløy, mens kyststrøkene i hovedsak fungerte som før.

Det virker som om fiskerbøndene greide seg rimelig godt gjennom denne perioden med økt satsing på selvhushold og heimfiske. I denne perioden var det mange som «prøvde lykken» i Lofoten, selv om

fiskeprisene var lave. Det kan virke som om mange så Lofotfiskeriene som en mulighet mer enn som en økonomisk realitet i denne perioden.

Den viktigste endringen i fiskeriene i denne perioden var innføringen av råfiskloven og etableringen av Norges Råfisklag i 1938<sup>4</sup>. Derved ble avhengigheten mellom fisker og væreier brutt, og en fikk fastsatte råfiskpriser. Fortsatt var imidlertid fiskeværene viktige som handelssteder, fiskemottak, drivstoff og lokaliteter for industri. Se også kap 5.4.2. Fra år 1930 var det etablert fiskarlag i Meløy (Bolga).

Sildefiskeriene får et stort oppsving på 30-tallet, med 15-16 sildesnurpere hjemmehørende i Meløy. En slik båt kunne sysselsette 20 mann i sesongen. I denne perioden etablerer Halså seg som et viktig sildefiskermiljø. Taraldsen-bryggene på Halså er et godt eksempel på anlegg fra denne perioden.

Det ble iverksatt en rekke statlige tiltak for å bedre forholdene i fiskeriene i denne perioden. Det ble bl.a. i 1936 gitt tilskudd til bygging av nye båter – sk Nygaardsvoldbåter - og ombygging av tidligere åpne båter til motorbåter.

Motoråttringen «Teisten» er et typisk eksempel på en viktig båttype fra denne perioden. «Teisten» ble bygget som motorbåt med dekk i 1938. Slike båter var svært vanlige fram til etter krigen da de ble «avløst» av sjarken og skøytene. Nå er det bare noen få igjen av slike båter fra denne perioden.



Figur 5-7. Motoråttringen «Teisten». Foto; Nordlandsmuseet

<sup>4</sup> Christensen, Pål, Abraham Hallenstvedt (1990) På første hånd. Norges råfisklag gjennom 50 år. Tromsø.



Innen landbruket skjer det også en betydelig endring i denne perioden. I 1939 ble det etablert meieri på Ørnes, noe som førte til langt bedre leveringsforhold for melk og melkeprodukter, noe som igjen førte til at enkelte gårder mer og mer spesialiserte seg i forhold til produksjon av melk.

Fra 1929 var det en sterk vekst i antallet gårdsbruk i Meløy. Fra 1929 økte antallet gårdsbruk fra 498 bruk til 752 bruk. Denne veksten fortsatte fram til 1969 da antallet bruk var hele 991. Fram til år 2017 har antallet bruk avtatt sterkt til 59 bruk.

#### **5.2.4 Kystnæringene under krigen**

Under krigsårene var det en gjennomgående parole; Å holde næringslivet i gang. Dette var parolen både fra Regjeringen i London, fra norske forvaltningsorganisasjoner og fra fiskerorganisasjonene. Imidlertid var dette en parole det ikke var noen enkel sak å praktisere.

Fisk og fiskeprodukter ble en svært viktig matressurs både for befolkningen og okkupasjonsmakten under krigen.

Det er ingen spesielle kulturminner i fiskeriene / landbruket i Meløy fra denne perioden.

#### **5.2.5 Fiskeriene i etterkrigstid**

Fiskeriene i Meløy i etterkrigstiden er preget av industrialisering både i flåteleddet og i forhold til industrietableringer på land.

Et av de mest markante trekk ved utviklingen i fiskeriene på Helgeland i denne perioden, er utviklingen i seifisket - og da spesielt utviklingen av seinotfisket. Vi ser også i denne perioden en klar utvikling i forhold til utviklingen av rederier i fiskerinæringen i hovedsak innen sildefiske og seinotfiske. Rederiutviklingen har vært særlig sterk i Halså-området. Båtene i rederiene blir gjennomgående større og rigget for helårsdrift med flere redskapstyper. Flere båter får frysekapasitet og rom for bearbeiding av fisk (fabrikk).

Denne utviklingen skjer parallelt med utviklingen innen sildefiskeriene og fiske med snurpenot. Dette fisket var svært stort spesielt på 1950 og 60-tallet og ga grunnlag for etablering av båtrederier og industrielt fiske etter sild. Etter nedgangen i sildefiskeriene, ble opparbeidet kapital i disse rederiene et viktig økonomisk grunnlag for den nye fiskeoppdrettsnæringen.

Vi ser en klar tendens til utviklingen av små/mellomstore båter (sjarker og skøyter) rigget for fiske med juksa, garn, snurrevad og line og store båter rigget for notfiske og banklinefiske.

Etterkrigstiden er en tid for omfattende industrialisering – også innen fiskeriene.

Initiativet til «Fiskagn»-anlegget på Ørnes ble tatt under krigen etter et ønske fra fiskerne om tilgang på frosset agn. Anlegget utviklet seg raskt, og i 1953 omfattet anlegget fryseri- og kjøleanlegg, fiskemelproduksjon, hermetikkproduksjon og filetproduksjon. Driften ved Ørnes fabrikk ble avviklet i 1969. Driften fortsatte fram til 1979 under navnet Ørnes Industrier. «Fisk-Agn» er i dag ombygget til leiligheter. «Fisk-klipp» har i dag en funksjon som lager.



Figur 5-8. S/L «Fiskagn» og «Fisk-klipp» anlegg på Ørnes i 1991. Foto Alf Angel.

I 1949 ble Feitsildfiskernes Salgslags sildoljefabrikk etablert på Halså. Denne fabrikk var i drift fram til 1986.

Etter svikten i storsildfisket fra 1955, ble produksjonen i denne fabrikk basert på lodde, og etter 1972 kunne man også produsere fiskemel basert på lodde.



Figur 5-9. Feitsildfiskernes sildoljefabrikk, Halså 1965. Kilde; Fygle (1991)

Etter nedleggelsen av fiskemel/oljeproduksjonen i 1986, ble fabrikk avviklet og senere bygget om til produksjon av fiskefor til oppdrettsnæringen. Fabrikk drives i dag av Cargill Halså.

### 5.2.6 Fiskeoppdrettsnæringen

I Norge var det kun spede forsøk på å få til oppdrett av fisk frem til 1960-tallet. Det var et stort gjennombrudd i 1970 da forsøk på å oppdrette laks i sjøvann lyktes. Laksesmolt ble satt ut i såkalte merdanlegg i sjø.

De første oppdretterne hadde direkte tilknytning til kystdistriktene. Fiskeoppdrett var i utgangspunktet tenkt som en attåtnæring for mange av disse, men ble fort en fulltidssyssel. Næringen organiserte seg gjennom Norske Fiskeoppdretteres forening (nå Sjømat Norge) fra 1970 og Fiskeoppdretternes salgslag fra 1978. Med den midlertidige loven av 1973 kom oppdretsloven, og det ble nødvendig med tillatelse for å drive oppdrett. I forbindelse med den midlertidige oppdretsloven (1973) og arbeidet fram mot endelig oppdretslov, ble det i 1974/75 foretatt en registrering av oppdrettsnæringen i landet<sup>5</sup>.

I Meløy ble følgende oppdrettsanlegg registrert pr 1. oktober 1975:

Konsesjon:	Merknad
Hans Svendsgård, 8150 Ørnes	Ikke i drift i 1975
Torrslaks, Halsaanlegget, 8178 Halså i Helgeland	Produserte mer enn 1 tonn i 1975
Konrad Fjellgård Lakseoppdrett, 8150 Ørnes	Ikke i drift i 1975
Glomfjord Jeger- og fiskeforening. 8160 Glomfjord	Ferskvannsanlegg. Settefisk
Torrslaks, Engavåganlegget, 8178 Halså i Helgeland	Anbefalt konsesjonsvolum 42.500 m <sup>3</sup> .

I 1975 produserte oppdrettsnæringen i Nordland 192 tonn matfisk. Den teoretiske muligheten for produksjon av matfisk i Nordland ble i 1975 satt til 1.114 tonn.

I år 2020 produserte oppdrettsnæringen i Nordland 312.954 tonn matfisk. Dette er et eksempel på en næring som har vokst fra «attåtnæring» til å bli en formidabel industri etter bare 45 års utvikling.

Fiskeoppdrettsnæringen på Helgelandskysten kan deles inn i to perioder;

- ❖ Pionertiden fra midten av 1970-tallet og fram til konkursen i Fiskeoppdretternes Salgslag FOS i 1991
- ❖ Utviklingen av en svært viktig kystnæring etter 1991 og fram til i dag.

Utviklingen i Meløy er et godt eksempel på utviklingen av en viktig internasjonal matvareindustri. Vi kjenner ikke til om det gjenstår fysiske spor etter virksomheten på Halså og i Engavågen.

<sup>5</sup> Rapport om registrering av fiskeoppdrettsanlegg i 1974 og 1975. Av Olav Hanssen, Nils R. Riisnes og Kåre Sandtorv. Fiskeridirektoratets havforskningsinstitutt, Bergen mars 1976

**5.2.7 Verdivurdering av kulturminner i Meløy. Kysten, fiskeriene og landbruket.**

Verdikategorier: (j.fr. kap 2.2.3.):

Kulturminne	Vurdering	Verdi – j.fr. kap 2.2.3.
Havneområdet på Støtt	Viktig område som dokumenterer situasjonen fra da man «rodde fiske». Støtt og Støtt brygge Telegraf, første postkontor i Meløy, første fyret mellom Brønnøysund og Bodø. Lokal formidling. -Representerer en viktig fase i utviklingen -Verdifull byggeskikk eller arkitektur -Ressurs som formidling	Stor verdi / høy forvaltningsprioritet
Teisten	Viktig fartøy fra nødsårene. Ett av de meget få gjenværende fartøy fra denne perioden Representerer en viktig fase i utviklingen - Kilde til en viktig periode i fiskeriutviklingen i overgangsfasen fra seil/årer til motor -Ressurs som formidling	Svært stor verdi / høy forvaltningsprioritet.
Fonndalen gård	Gårdsbygningene er vedtaksfredet (kap 3.1.). Landskapet er preget av flere år med utvinning av grus -Verdifull arkitektur / byggeskikk -Representerer en viktig fase i utviklingen	Stor verdi eller høy forvaltningsprioritet.

### 5.3 Samferdsel og kommunikasjon. Handel. Turisme.

Samferdsel i området har gjennom historien vært knyttet til sjøen. Det store skillet kommer omkring 1850 da dampskipene gjorde sitt inntog, og fra 1868 blir det ukentlige og helårige anløp av dampskip i havner mellom Brønnøysund og Lødingen i Nordland. Ett av disse anløpsstedene var Meløy. Selv om dampskipene i begynnelsen var betjent med skyssbåter i rom sjø, krevde overgangen til dampskip større og sterkere kai- og havneanlegg, og tilgang på kull og ferskvann til steam kjelene. Dampskipene stilte også krav til service og verksted. Dette stilte nye krav til lokalisering av havneanlegg og manøvreringsrom.

De nye dampskipene krevde også en bedre merking av skipsleia med utvikling av fyr- og merkevesenet. Karlsholmen fyr kom i drift i 1916. Da det første fyret åpnet, ble det ødelagt av orkan året etter. Et nytt fyr sto ferdig bygget i 1919 og står der den dag i dag. Fyret er tilgjengelig fra Støtt brygge.

Selv den dag i dag, kan man oppleve at kaia i daglig tale omtales som «dampskipskaia». Slike havne- og kaianlegg er viktige kulturminner fra denne perioden. Imidlertid er de aller fleste havner sterkt ombygget som følge av nye krav til havne- og kaianlegg.

Gode havner og utvikling av handel hører sammen. Utvikling av telegraf og telefon gjorde det langt enklere å bestille varer og å selge produkter til oppkjøpere andre steder i landet.

Områdets topografi gjør landverts samferdsel svært vanskelig og kostbar. Før bruene over Åselistraumen og Saltstraumen ble fullført i 1978, var det fergeforbindelse mellom Sund i Gildeskål og Bodø. Med denne forbindelsen ble bl.a. Meløy kommune en ferjefri del av fastlands-Norge. Før Fylkesreformen i 2010 var benevnelsen på denne veien Kystriksveien. Nå er dette en fylkesveg Fv17.

#### 5.3.1 Viktige handelssteder og havner i Meløy

##### Ørnes havn og handelssted

Ørnes var opprinnelig en husmannsplass. I 1794 fikk Elling Pedersen bevilling til å drive et gjestgiveri på stedet. Dette ble begynnelsen på det som senere skulle bli Ørnes handelssted. Pedersen var av slekten Benkestok og ble selv boende på Meløy og drev handelsstedet derfra. Da han døde i 1802, flyttet enken, Ellen Elisabeth Klæboe, til Ørnes for å drive stedet selv. Senere ble det drevet av ulike personer med tilknytning til slekten. Ørnes handelssted ble fredet i 1942, og har de siste årene blitt betydelig renoveret.

Ørnes handelssted er i dag museum drevet av Nordlandsmuseet.



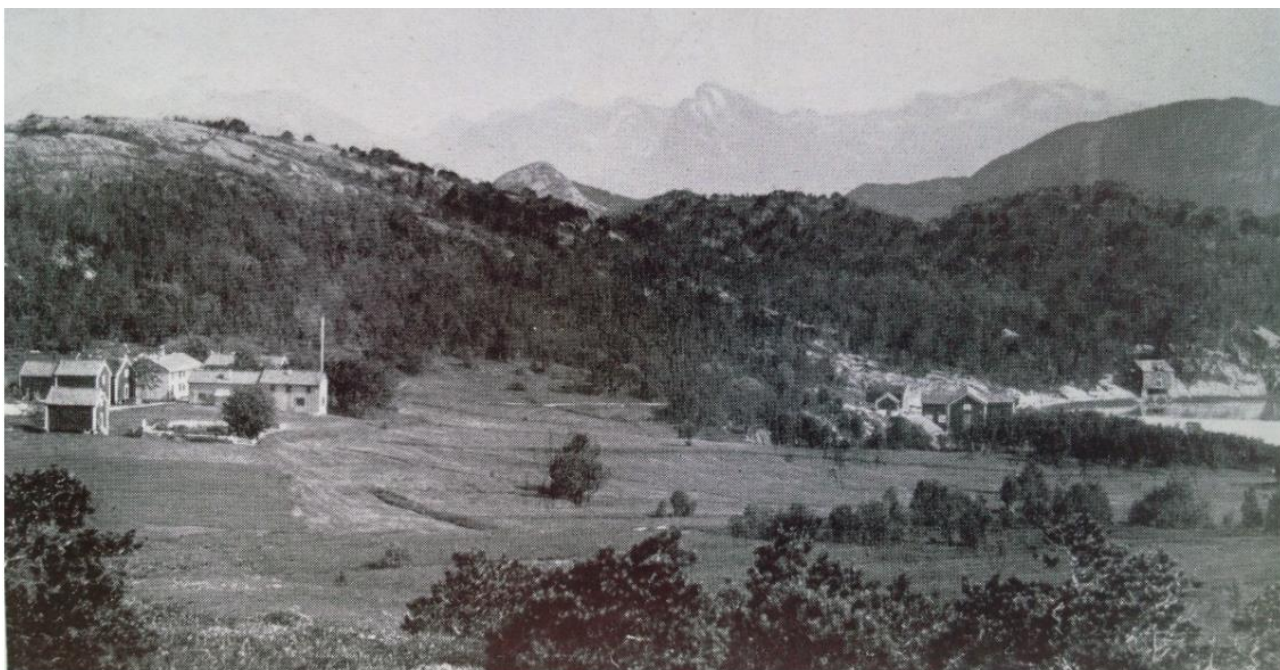
Figur 5-10. Ørnes handelssted. Kilde: Nordlandsmuseet.

Ørnes Havn danner et viktig administrasjons- og kommunikasjonscenter i Meløy. Ørnes havn har siden vært anløpssted for Hurtigruten. Ørnes er også et viktig knutepunkt for hurtigbåt- og fergetrafikken i området.

### **Grønøy havn og handelssted. «Nordlands perle»**

Grønøy var et gammelt borgerleie allerede omkring 1700 med handel og jektebruk – drevet av borgere fra Trondhjem. Christen Albrecht Angell fikk gjestgiverbevilling på Grønøy 30. juni 1788. Senere ble handelsstedet overdratt til Meyer omkring 1860.

Grønøy hadde hurtigruteanløp fra 1914-1957. Kronprins Olav skal, under et anløp med Hurtigruten, ha uttalt at Grønøy må være «Nordlands perle»!



Figur 5-11. Grønøy handelssted. Jektvika til høyre. Kilde: Wiki Strinda.

### **Glomfjord Industrihavn**

Glomfjord industrihavn er en av de mest trafikkerte havnene i Nord-Norge (se kap 5.5.4.).

#### **5.3.2 Gamle veier**

På Meløya mellom Risvika og den nå fraflyttede gården Meløysund på østspissen av øya, går det en ca. 2 km lang veg som i dag framstår som et monument over pågangsmot og god veiarbeiderkunst. Veien ble påbegynt i 1924 av far og sønn, Oluf og Karl Meløysund, for å få skikkelig adkomst til gården. Veien ble ferdig i 1933 etter at folk i Risvika også hadde arbeidet et godt stykke på veien fra sin side. Langs veien kan en se solide og kunstferdige gråsteinsmurer, og veikanten er delvis besatt med stabbesteiner, datidens "autovern".

### 5.3.3 Kommunikasjon. Telegraf, telefon og post

Fram til 1813 hadde hele Nord-Norge kun ett felles postkontor på Terråk i Bindal. Postombringing derfra og videre nordover var i stor grad basert på leilighetsskyss. Fra 1838 ble dampskipet *Prinds Gustav* satt inn på ruten Trondheim – Tromsø – Hammerfest. Dette var et post- og passasjerskip som trafikerte ruten hver tredje uke i månedene mars – september. Turen Trondheim – Hammerfest tok ca 8 dager.

Utbyggingen av telegrafnettet i Nord-Norge startet med Lofotlinjen mellom Skrova og Sørvågen i 1861. Selsøyvik (Rødøy) fikk telegraf i 1875. Ved utgangen av 1880-årene ble telefonnettet bygget ut i Nordland, med utgangspunkt i Bodø.

Utviklingen av dampskip resulterte i at Salten Damp etablerte lokalbåtrute allerede i 1901. Dampskiptrafikken gjorde bl.a. postombringingen langt mer effektiv, og i løpet av få år etter 1901 hadde Meløy 20 postkontor.

### 5.3.4 Utviklingen av turisme / reiseliv

Utviklingen av kommunikasjonsstrukturen ga en raskere og langt mer pålitelig og komfortabel transport enn tidligere. Dette ga grunnlaget for utvikling av turisme som igjen la grunnlaget for utvikling av gjestgiverier, hoteller og andre fasiliteter for turisme. Dette ga også grunnlag for fjellførere / kjentmenn / skysskarer som kunne føre turistene opp til breer og andre severdigheter.

Fra 1890-årene og utover mot 1. verdenskrig ble Nordland og Nord-Norge «åpnet» for turisme. Keiser Wilhelm II's reiser med *Hohenzollern* til Nord-Norge skapte stor europeisk interesse for landsdelen. Dette kan vi se bl.a. i økt interesse for landskapsmalerier og kunst fra landsdelen i denne perioden (Ulving, Holmboe, Adelsten-Normann m.fl.). Fjellet «Keiservarden» ved Bodø fikk sitt navn etter «Seine Majestäts» besøk i juli 1891.

Fonndalen gård ved Svartisen fikk tidlig en viktig funksjon som losjested for turister som ville se / besøke Engenbreen, Fonndalsbreen, Svartisen og Saltfjellet. Bildet under viser turister ved Svartisen ca 1880-1890. Fotograf Axel Lindahl.



### 5.3.5 Verdivurdering av kulturminner i Meløy, Samferdsel, kommunikasjon.

Verdikategorier: (j.fr. kap 2.2.3.):

Kulturminne	Vurdering	Verdi – j.fr. kap 2.2.3.
Ørnes gml handelssted	Fungerer i dag som museumsbygning -Representerer en viktig fase i utviklingen -Verdifull byggeskikk eller arkitektur -Ressurs som formidling	Stor verdi / høy forvaltningsprioritet
Grønøy havn og handelssted	Handelsstedet er i privat eie -Representerer en viktig fase i utviklingen -Verdifull byggeskikk eller arkitektur	Middels verdi eller forvaltningsprioritet
Karsholmen fyr	Representerer et viktig element i utviklingen av skipstrafikken.	Middels verdi eller forvaltningsprioritet
Veianlegg Meløya	-Representerer en viktig fase i utviklingen	Middels verdi eller forvaltningsprioritet
Fonndalen gård	Funksjon i forhold til historisk turisme	Se kap 5.2.7.

## 5.4 Organisasjonsutvikling

Utviklingen av kommunikasjon og utviklingen av nye arbeidsplasser og samfunnsinstitusjoner, skaper grunnlaget for nye organisasjonsformer. Mye av det frivillige organisasjonslivet kom på plass i forbindelse med kraftutbyggingen og industrireisningen etter 1912.

Som nevnt innledningsvis i dette kapitlet, omtaler vi her kun organisasjoner som har hatt en viktig funksjon i samfunnsomstillingen. Spesielt i forhold til idrett, kunne flere organisasjoner ha vært nevnt, men utviklingen i Glomfjord presenteres her fordi den avspeiler en viktig utvikling i idrettshistorien.

### 5.4.1 Arbeiderbevegelsen

Spilderens Socialdemokratiske forening ble stiftet i 1909 av initiativtaker Peter Oluf Eriksen fra Sulitjelma.

Fritjof A Strøm ble den første formann i Glomfjord Arbeiderforening som ble stiftet 16. juni 1913. Fra 1909 var han aktivt med i det partipolitiske arbeidet, og ble formann i Rana Arbeiderparti og Helgeland distrikt Arbeiderparti. Både i partiet og i fagbevegelsen hadde han de nærmeste årene en rekke tillitsverv.





Figur 5-12. Glomfjords arbeiderforening. 1.mai 1917 i Glomfjord. Kilde: Nordlandsmuseet.

Arbeiderfaner fra Haugvik (1913) og Glomfjord (1917). Glomfjord industrimuseum. Foto M Selnes

Vi legger merke til at det heller ikke i arbeiderbevegelsen var mye handlingsrom for kvinner i pionertiden. I figur 5-12 er det to kvinner med på bildet av et svært langt tog – av menn. Posisjoneringen fremst i toget, kan tyde på at disse kvinnene var viktige personer for organisasjonen.

Viktige kulturminner fra arbeiderbevegelsen kan være bygninger (Folkets hus), gjenstander (faner) og ikke-materielle kulturminner som kultur (sanger) og stedsnavn. Folkets hus i Glomfjord er revet.

#### 5.4.2 Fiskerorganisasjonene

Norges Fiskarlag er både fagforening og arbeidsgiverforening for norske yrkesfiskere. Laget organiserer enefiskere, lott-takere (som kan være fisker, fangstmann, kokk eller maskinist) og fiskebåtreidere. Laget er en organisasjon av arbeidstakere, arbeidsgivere, og enkeltmannsforetak.

Norges Fiskarlag ble dannet i Bodø 16. juli 1926. Ifølge verket *I kamp for havets verdier* av Pål Christensen og Abraham Hallenstvedt (2005), var stiftelsen av Fiskarlaget resultatet av en lang prosess, der også utenforstående grupper så behovet for å organisere fiskerne. Slik sett kan en si at det startet helt tilbake til 1870 med opprettelsen av Selskapet til Fremme av Fiskeriet innenfor Drøbak. Det første kjente tiltaket fra fiskernes egen side på å organisere seg, kom omkring århundreskiftet (Uthaug Fiskarlag, 1899), og utviklingen gikk gjennom flere faser før man fikk etablert en nasjonal organisasjon med formål å organisere alle yrkesfiskere i landet.

En viktig milepæl i Fiskarlagets historie, var arbeidet med å få etablert Norges Råfisklag og Råfiskloven av 18. juni 1938 (også kalt fiskernes Grunnlov). Dette ga fiskerne og deres organisasjon en langt sterkere posisjon enn tidligere, og endret den tidligere væreierstrukturen i betydelig grad (se også kap 5.2.3.).

#### 5.4.3 Idrett

I 1890-årene fikk det engelske sportsbegrepet innpass i Norge med et nytt idrettssyn hvor det å drive idrett var et mål i seg selv. Man la vekt på spesialisering og målbare prestasjoner, og nye idretter som fotball, tennis og sykling ble populære. I forbindelse med gjenopptagelsen av de olympiske leker i 1896, kom også amatørbegrepet. Idrett skulle drives som ren fritidsbeskjeftigelse uten økonomisk fordel. Tidligere var det vanlig akseptert at idrettsutøvere mottok pengepremier for sine prestasjoner.

Glomfjord Turn- og Idrætsforening ble stiftet i 1918. Navnet ble i 1921 kortet ned til Glomfjord Idrætsforening (GIF). Idrettslaget drev med boksing, fotball, friidrett og turn, men de generelt dårlige tidene og Glomfjord Smelteverks konkurs i 1923, med de følger det hadde for industristedet, gjorde at idrettslaget hadde nokså liten aktivitet i årene fram mot tiårsjubileet i 1928.

25. mars 1928 ble Arbeideridrettslaget Glomgutten stiftet, med boksing, fotball og ski som hovedaktiviteter. Alt et halvt år etter stiftelsen av Glomgutten, ble det forhandlet om sammenslåing av de to idrettslagene. Forhandlingene mislyktes, og Glomgutten valgte å knytte seg til Arbeidernes Idrettsforbund (AIF), mens GIF var tilsluttet Norges landsforbund for Idrett. Utover på 1930-tallet førte de to idrettslagene en separat tilværelse. GIF inviterte riktignok Glomgutten til flere idrettsstevner, men det var offisielt forbudt for medlemmene av de to idrettsforbundene å konkurrere med hverandre - og Glomgutten avslo alle invitasjonene.

Fra 1935 endret det politiske klimaet seg noe, og de to idrettsforbundene nærmet seg hverandre. Den samme utviklingen fant sted lokalt i Glomfjord, og i 1939 kunne de to idrettslagene på stedet endelig møtes og konkurrere med hverandre. I 1940 ble AIF og Landsforbundet administrativt samlet til Norges Idrettsforbund, men resten av krigsårene lå den organiserte idrettsaktiviteten i Norge nede. Etter idrettsforliket i 1936 ble de to idrettslagene i Glomfjord i 1946 slått sammen og tok navnet Idrettslaget Glomgutten. Den nye klubben tok navnet etter arbeideridrettslaget, men antok stiftelsesdatoen til GIF, som var det eldste av de to tidligere idrettslagene.

Viktige kulturminner fra idrettslivet kan være idrettsbaner, andre anlegg (hoppbakker), bygninger og ikke-materielle kulturminner som viktige idrettsprestasjoner, viktige utøvere, mesterskap mv.

#### 5.4.4 Sanitetsforeninger

Norske Kvinners Sanitetsforening er en norsk humanitær organisasjon som driver frivillig arbeid innenfor helse- og sosialområdet med vekt på kvinners helse og livsvilkår. NKS er Norges største kvinneorganisasjon og en av Norges største humanitære organisasjoner. NKS ble stiftet i 1896.

Meløy Sanitetsforening ble stiftet 30. Juni i 1911. Det er i dag to aktive sanitetsforeninger i Meløy:

- Nordre Meløy Sanitetsforening, Ørnes
- Søndre Meløy Sanitetsforening, Halså

Viktige materielle kulturminner kan være «sanitetens hus», «sanitetsbarnehager» eller institusjoner drevet i regi av sanitetsforeningen.

#### 5.4.5 Verdivurdering av kulturminner i Meløy, organisasjonsutvikling.

Verdikategorier: (j.fr. kap 2.2.3.):

Her er det kriteriet som vurderer kulturminner / kulturmiljøer knyttet til en sosial gruppe eller viser en sosial sammenheng som kan være viktige.

Kulturminne	Vurdering	Verdi – j.fr. kap 2.2.3.
Faner og banner – lag, foreninger og organisasjoner.	Faner og banner er viktige kulturminner – ofte med en kunstnerisk / håndverksmessig høy kvalitet. Dette vil være kulturminner knyttet til sosiale grupperinger.	Middels verdi eller forvaltningsprioritet.

## 5.5 Kraft og industri. Industrisamfunnet Glomfjord

### 5.5.1 Fotefar mot Nord

Fotefar mot nord er et formidlings- og tilretteleggingsprosjekt av kulturminner som ble gjennomført på 1990-tallet.

Høsten 2003 ble boken om Fotefar mot nord – en kulturhistorisk reise publisert. Fotefar mot nord springer ut fra det store kulturprogrammet for Landsdelsutvalget for Nord-Norge og Nord-Trøndelag 1988-94. Arbeidet ble koordinert av de fire fylkeskommunene, med deltagelse fra både kommuner, museer, lokalhistorikere og historielag, samt enkeltpersoner.

Meløy sitt Fotefar mot nord-prosjekt er Glomfjord sin industrihistorie. Den er gjengitt på tavler fra Glomen og opp til sentrum. I tillegg til tavler er det laget et informasjonshefte "Fra veidemark til kraftsamfunn".

### 5.5.2 En kort oversikt over industriutviklingen i Glomfjord

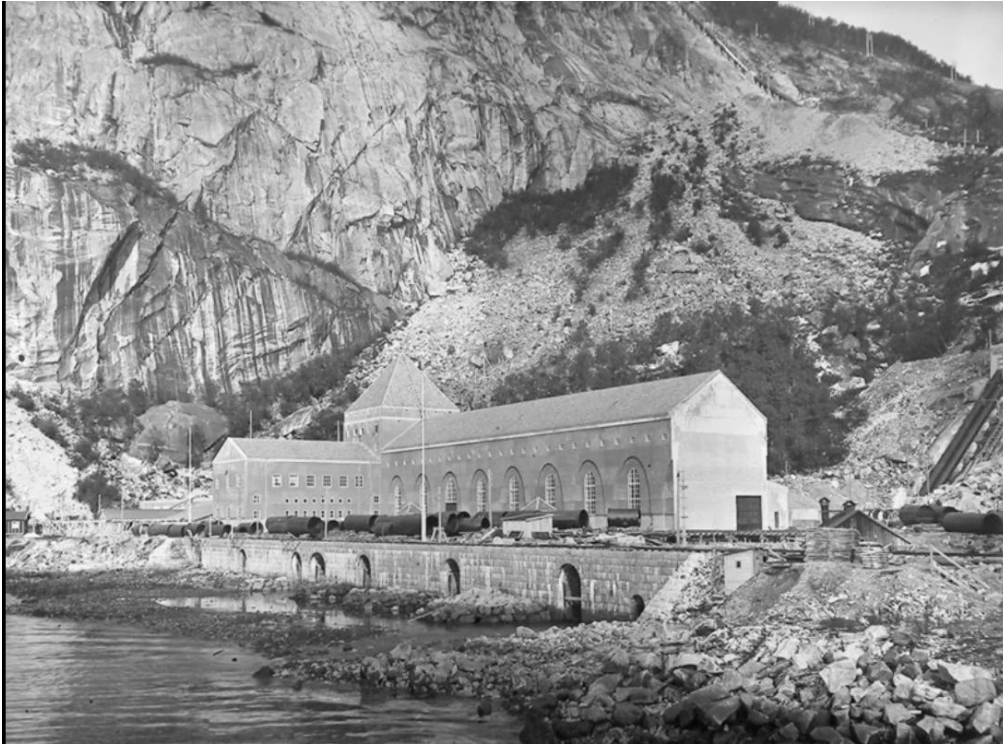
- ❖ 1912: Anleggsarbeidene med kraftstasjonene i Glomfjord starter. Den lille kraftstasjonen settes i drift i 1914.
- ❖ 1920: Kraftstasjonen i Fykan ferdigstilles. (se figur 5-12)
- ❖ 1920. Haugvik smelteverk starter produksjon av sink. Driften stanset allerede i 1921. Det innføres nødsarbeid fra 1922. (se figur 5-13).
- ❖ 1926 Haugvik smelteverk A/S etableres med britiske eiere. Produksjon av aluminium.
- ❖ 1940. NORDAG – som arbeidet for okkupasjonsmakten, overtar aluminiumsproduksjonen. Store utvidelser av produksjonen.
- ❖ 1942. Sabotasjeaksjonen «Operasjon Muskedunder» mot Fykan kraftstasjon.
- ❖ 1943. Aluminiumproduksjonen stanser dels pga råstoffmangel.
- ❖ 1947: Hydro begynner byggingen av en ammoniakfabrikk (basert på hydrolyse av vann). Denne var i drift fram til 1993 (se figur 1-6).
- ❖ 1949: Glomfjord Salpeterfabrikk settes i drift.
- ❖ 1953. Tungtvannsanlegget settes i drift – foredling av biprodukt fra ammoniakproduksjonen
- ❖ 1955: Fullgjødselselfabrikken settes i drift
- ❖ 1985: MOWI etablerer forsøksanlegg for produksjon av laksesmolt på øvre område i industriparken.
- ❖ 1993: Svartisen kraftverk settes i drift
- ❖ 1997: ScanWafer etablerer Waferproduksjon for solcelleindustrien. Nedlagt i 2013
- ❖ 2013: Norwegian Crystals settes i drift

### 5.5.3 Energi

Til forskjell fra industristedet Sulitjelma, er industristedet i Glomfjord ikke bygget på uttak av stedege malmer eller mineraler. Glomfjords «malm» er – som i mange andre industrisamfunn i landet – tilgang på enorme mengder billig elektrisk energi der råstoff ble skipet inn og foredlede produkter skipet ut.

Starten på industriutviklingen i Glomfjord kan settes til niende august 1912 – den dagen da Glomfjord Aktieselskap fikk konsesjon på erverv og regulering av Fykanvassdraget. Anleggsarbeidene startet samme år, og i 1918 kjøpte staten Glomfjord kraftverk som sto ferdig to år senere (1920).

Kraftverket ble utvidet i flere etapper, den siste startet under andre verdenskrig. Parallelt med byggingen av Glomfjord kraftverk, ble det bygget fabrikk / smelteverk for sink i Haugvik. Denne fabrikk kom i produksjon i 1920 samme år som Glomfjord kraftverk begynte å levere kraft.



Figur 5-13. Fykan kraftstasjon under bygging ca 1919. Bygningen er tegnet av arkitekt Johan Olaf Brochmann Nordhagen. Kilde: Wikipedia.



Figur 5-14. Smelteverket i Haugvik «Sinken» ca 1920. Kilde; Fotefar mot Nord.

#### 5.5.4 Vedtaksfredning av kraftanlegg og tilknyttede anlegg i Glomfjord-Fykan.

Fykan kraftstasjon og omkringliggende anlegg er fredet i landsverneplan Statkraft. Vi viser til vedlegg 7.1. Følgende anlegg er fredet:

- ❖ Gondolbane, nedre stasjon
- ❖ Gondolbane øvre stasjon
- ❖ Kabelbane «kjibba» nedre stasjon
- ❖ Kabelbane «kjibba» øvre stasjon
- ❖ Kraftstasjon
- ❖ Rørgate
- ❖ Stasjonsområde.

I Glomfjord (ved Øvregate / Jæra) er to endemaster og en bæremast samt et område på 20 meter i alle retninger rundt mastene og langs linjetraseen mellom mastene, fredet i landsverneplan Statkraft: Vi viser til vedlegg 7.2.

#### 5.5.5 Nedre industriområde. Fullgjødsselfabrikken. Yara Glomfjord

Yara Glomfjord har fire produksjonsenheter, to salpetersyrefabrikker, én Fullgjødsselfabrikk og en kalksalpeterfabrikk. Fabrikken har egen havn for lossing av ammoniakk, lagre, pakke og laste båter med ferdig produkt i bulk og ferdig emballert.

Amoniakklageret er en stor underjordisk hule i fjellet med kapasitet på 40.000 tonn flytende amoniakk. Byggingen av lageret gjorde det mulig å stenge den lokale amoniakkproduksjonen i 1993. Den lokale amoniakkproduksjonen var basert på produksjon av hydrogen ved elektrolyse av vann (se figur 1-5). Dagens produksjon er basert på importerte råstoffer som transporteres til Glomfjord med båt. Båttransport er også brukt til transport av ferdigvare og Glomfjord industrihavn er derfor en av de travleste havnene i Nord-Norge.



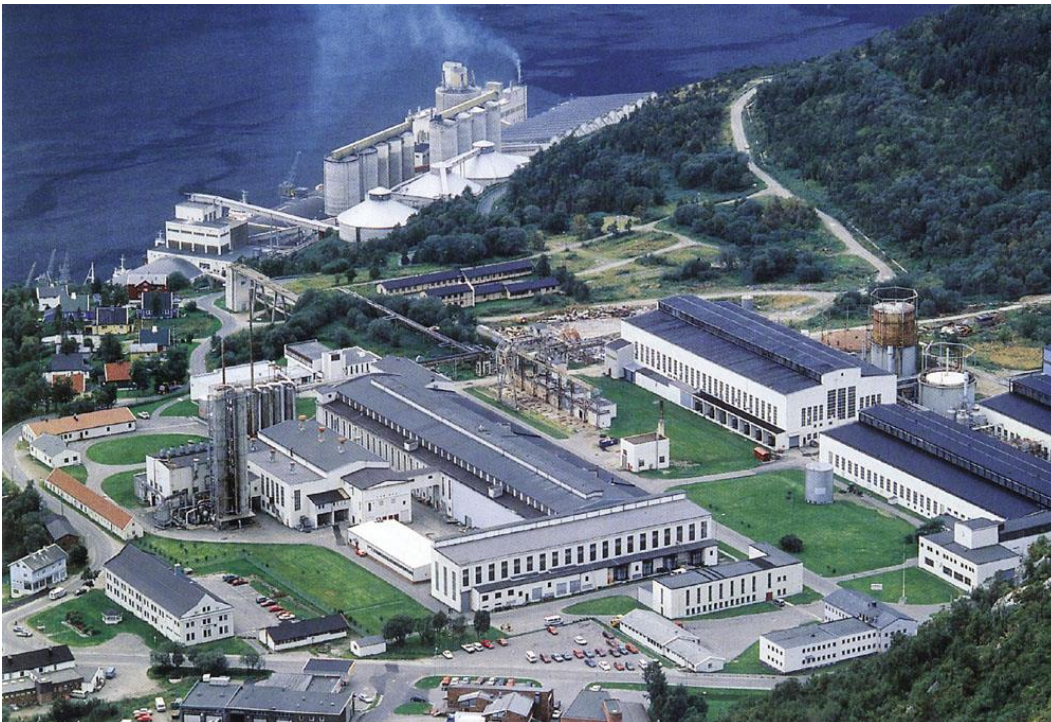
Figur 5-15. Yara Norge AS Glomfjord. Glomfjord industrihavn. Kilde; Yara

Fullgjødsselfabrikken ble bygget i årene 1954-1955. <https://arkitekturguide.uit.no/items/show/993>

### 5.5.6 Øvre industriområde / Glomfjord industripark. Glomfjord salpeterfabrikker.

Norsk Hydro etablerte Glomfjord salpeterfabrikker i perioden 1947- 1953. Noe av dette ble etablert i nybygg, mens deler av virksomheten ble etablert i eldre – men renoverte bygninger «tyskerhallene» (se fig 5-15).

<https://arkitekturguide.uit.no/items/show/990>



Figur 5-16. Øvre industriområde / Glomfjord Industripark ca år 2004. Fullgjødselfabrikken i bakgrunnen. «Sinken» med svart tak midt i bildet. Administrasjonsbygget nederst til høyre. Industrihallene til høyre ble revet for å gi plass til REC-anlegget. Kilde: Arkitektguide for Nord-Norge og Svalbard.



Figur 5-17. Glomfjord Industripark i dag. «Sinken» og administrasjonsbygget til venstre i bildet.

### 5.5.7 Administrasjonsbygg

Administrasjonsbygget til Yara Glomfjord ble oppført i to etapper i henholdsvis 1949 og 1954 – opprinnelig for Norsk Hydro. Bygget ligger på Øvre industriområde og er typisk for denne type administrasjonsbygg fra perioden omkring 1950.



Figur 5-18. Administrasjonsbygget. Kilde: Glomfjord Industripark.

### 5.5.8 Glomstua – direktørbolig.

Glomstua ved Lille Glomvann ble bygget i 1919 som direktørbolig for direktøren ved sinksmelteverket i Haugvika og senere aluminiumsverket. Etter hvert ble huset overtatt av Statkraft før det ble solgt til Norsk Hydro i 1995. Siden 1949 har bygget blitt brukt som representasjonsbolig for Hydro og Yara.



Figur 5-19. Glomstua. Bygget som direktørbolig. 1919. Kilde; Arkitektguide Nord-Norge og Svalbard.

### 5.5.9 Arbeiderboliger i Glomfjord

Det ble bygget arbeiderboliger i Øvregate, Nedregate og i Jæraveien. Dette var familieboliger og såkalte lauskarbrakker. Bygningene på bildet er fra omkring 1919.



Figur 5-20. Arbeiderboliger på Jæra. Forskriftsfredet kraftmast i bakgrunnen – j.fr. vedlegg 6.2. Foto M Selnes 14.06.2021.

### 5.5.10 Fykantrappa

I Glomfjord finner du Fykantrappa, Europas best bevarte utendørs tretrapp. Fykantrappa ble bygget i 1919 av Rallarene, som jobbet med å lede vannet fra fjellet og ned til Glomfjord Kraftverk. Trappen som er godt vedlikeholdt har 1129 trappetrinn og stiger hele 300 høydemeter. Fykantrappa leder opp til anleggsleiren Nedre Naver.

Fykantrappa er pt stengt. Eier Statkraft arbeider med ulike alternativ for vedlikehold.





Figur 5-21 Fykantrappa. Kilde: <https://www.meloy.no/bygdene/glomfjord/>

## 5.5.11 Annen industri i Meløy

### 5.5.11.1 Vassdal treskofabrikk og mølle

Treskoproduksjonen i Meløy startet omkring år 1900 (se kap 1.5.2.). Treskofabrikasjonen opphørte i jan./febr. 1977. Det ble drevet mølle i den samme bygningen. Vassdal mølle bygde eget kraftverk i 1907. De fikk korn til maling fra hele Nordland. Mølla ble nedlagt i 1952.



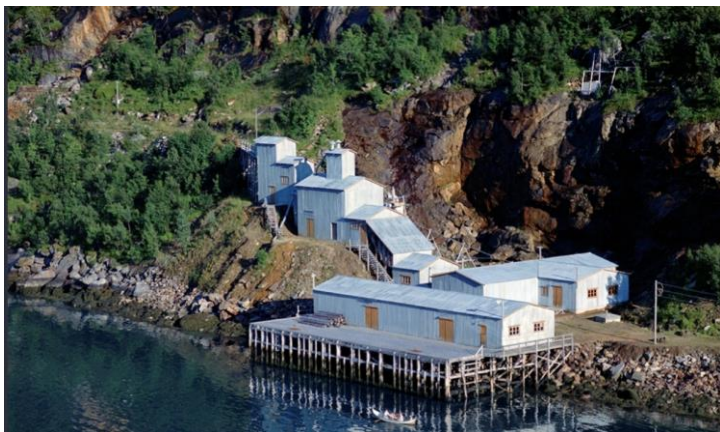
Figur 5-22. Vassdal (Vassdalsvik) treskofabrikk og mølle. Kilde; Meløy historielag.

Pr i dag er det kun mindre deler igjen av denne bygningen som er innebygget i en ny industribygning på stedet.

### 5.5.11.2 Grafittverket i Rendalsvik

Rendalsvik ligger vest for Fonndalen i Holandsfjorden. A/S Mineral startet opp grafittutvinning på dette stedet i 1933. Etter en relativt kort driftsperiode med stor aktivitet, stoppet det hele opp i 1945. Kaianlegg står fortsatt, men er forfallent. Det meste av bygningsrester er fjernet.

Det står igjen en Ingeniørbolig i Fonndalen. Denne regnes også som forfallen.



Figur 5-23. Grafittverket i Rendalsvik. Foto; Widerøe 1961. Kilde: Nordlandsmuseet.

### 5.5.12 Verdivurdering av kulturminner i Meløy, Kraft og industri

Vi viser til kap 2.2.1.

Kulturminne	Vurdering	Verdi – j.fr. kap 2.2.3.
Fykan kraftstasjon og tilknyttede anlegg.	Kulturmiljøet og kulturminnet representerer en eller flere viktige faser i med stor betydning for historien / utviklingen. Stedet har også betydning i forhold til krigshistorien.	Svært stor verdi. Egen Forskrift om fredning.
Kraftanlegg ved Øvregate / Jæra	Kulturmiljøet og kulturminnet representerer en eller flere viktige faser i med stor betydning for historien / utviklingen.	Svært stor verdi. Egen Forskrift om fredning.
Øvre Industriområde / Industriparken	Kulturmiljøet og kulturminnet representerer en eller flere viktige faser i med stor betydning for historien / utviklingen. Kontinuitet fra 1920 og fram til i dag.	Stor verdi. Bør ivaretas og videreutvikles gjennom bruk og formidling / fortelling. Eget industrimuseum
Glomstua	Kulturmiljøet og kulturminnet representerer en eller flere viktige faser i med stor betydning for historien / utviklingen.	Stor verdi. Bør ivaretas og videreutvikles gjennom bruk og formidling / fortelling.
Arbeiderboliger i Glomfjord	Kulturmiljøet og kulturminnet representerer en eller flere viktige faser i med stor betydning for historien / utviklingen.	Stor verdi. Bør ivaretas og videreutvikles gjennom bruk og formidling / fortelling.

Fykantrappa,	Kulturmiljøet og kulturminnet representerer en eller flere viktige faser i med stor betydning for historien / utviklingen.	Stor verdi. Egen plan.
--------------	----------------------------------------------------------------------------------------------------------------------------	------------------------

### 5.5.13 Utviklingsmuligheter

#### 5.5.13.1 Riksantikvarens program for industrielle kulturmiljøer

Tekniske og industrielle kulturminner er spor etter industriell kultur som er av historisk, teknologisk, sosial, arkitektonisk eller vitenskapelig verdi. Dette omfatter bygninger og produksjonslinjer med maskineri, transport og øvrig infrastruktur, så vel som steder benyttet til sosiale aktiviteter som boliger, religiøse byggverk, skoler, rekreasjons- og grønntanlegg.

Bevaringsprogrammet for tekniske og industrielle kulturminner skal primært sikre de 15 prioriterte anleggene som helhetlige kulturmiljøer.

Sekundært skal bevaringsprogrammet sikre et representativt utvalg som viser og underbygger anleggenes historiske, teknologiske, industrielle, sosiale, arkitektoniske og/eller vitenskapelige verdi.

Videre skal bevaringsprogrammet gjenspeile en næringsmessig og geografisk representativitet.

#### 5.5.13.2 ERIH

Industrikultur er en viktig del av Europas kulturarv. Det arbeides over hele Europa med å bevare og dokumentere industrihistorie og arbeiderkultur. I de fleste land legges det til rette for opplevelser av industriens kulturminner i store og små turistattraksjoner.

**European Route of Industrial Heritage ERIH** er en felles attraksjonslogo fra et samarbeidsnettverk for museer og reiselivsaktører som deler en felles interesse for industrikultur. På ERIHs nettsted [www.erih.net](http://www.erih.net) finnes en god oversikt over viktige industrielle kulturminnene i Europa, og et godt verktøy for å planlegge besøk til disse. Norge er representert med flere "ankerpunkter" i den europeiske industrihistoriske løypa.

I Nord-Norge er det 5 objekter:

- ❖ Norsk telekommunikasjonsmuseum, Sørvågen i Lofoten
- ❖ Norsk Luftfartsmuseum, Bodø
- ❖ Norsk Fiskeindustrimuseum, Melbu
- ❖ Museum Nord, Narvik
- ❖ Nord-Norsk båtmuseum. Gratangen.

Det bør vurderes om Meløy har en plass på denne listen.

## 5.6 Krigshistorien

Forsvars- og krigshistorie er et prioritert tema i Riksantikvarens fredningsstrategi, og fordeler seg særlig innenfor tre temaer: forsvarslinjen mot Sverige (ca. 1640–1905), okkupasjonsmakt og motstandskamp under 2. verdenskrig (1940–1945), og den kalde krigen (ca. 1945–1990).

Krigshistorien ligger i dag i hovedsak i skriftlige kilder, men det er fysiske spor etter krigen på svært mange steder i Nordland.

Som eksempler på krigsminner i Meløy kan nevnes;

- ❖ Ureddplassen. Like over grensen til Gildeskål står monumentet over ubåten «Uredd».
- ❖ Operasjon Muskedunder. Sabotørruta fra Bjerangsfjorden til Fykan og videre fluktrute over fjellet mot Sverige.
- ❖ Tyske kystfort som Støtt i Meløy.

### 5.6.1 Ureddplassen

Ureddplassen like over grensen til Gildeskål kommune er en rasteplass, men også et viktig minneste. Et monument er reist til minne om de omkomne etter at ubåten Uredd gikk på ei mine i Fugløyfjorden under 2. verdenskrig. Ubåten var på vei mot Gildeskål med agenter fra Kompani Linge som skulle videre til Sulitjelma for å utføre en sabotasjeaksjon mot kraftverket ved gruvene.



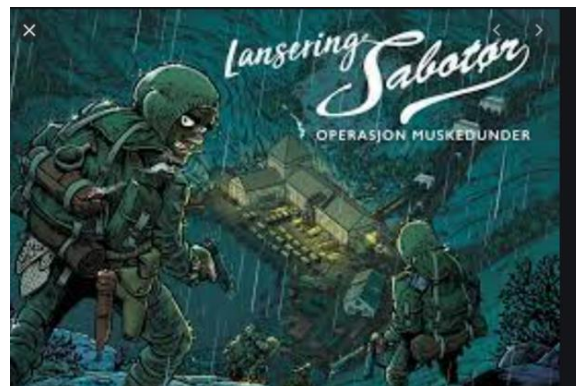
Figur 5-24 Ureddplassen med minnesmerket. Kilde: Nasjonale turistveger.

### 5.6.2 Operasjon Muskatoon / Muskedunder.

Operasjon Muskatoon var kodenavnet på en sabotasjeaksjon mot kraftstasjonen i Glomfjord under andre verdenskrig. Sabotasjonen skjedde natten 20. til 21. september 1942. I norsk krigshistorie er operasjonen også omtalt som Operasjon muskedunder, Glomfjord-raidet eller Glomfjord-aksjonen.

Hensikten med operasjonen var å stanse kraftforsyningen til og dermed den krigsviktige produksjonen på Haugvik aluminiumsfabrikk. Fabrikken var på dette tidspunktet lagt under tyske Nordische Aluminiumgesellschaft. De tyske okkupantene planla å utbygge kraftverket videre for å i sin tur å kunne utvide aluminiumfabrikken og øke produksjonen.

Både generatorene og rørgatene ble sprengt. Bare 4 av sabotørene overlevde aksjonen. I bakeriet på Ørnes Gamle handelssted har Nordlandsmuseet en utstilling som forteller historien om Operasjon Muskedunder. Det er reist en minnebauta utenfor kraftstasjonen i Fykan.



Figur 5-25. Sabotørruta fra Bjærangsfjorden til Fykan. Operasjon Muskedunder er utgitt som en tegneserieroman. John S Jamtli 2019. Cappelen / Damm.



Figur 5-26. Kraftstasjonen i Fykan med monumentet over Operasjon Muskedunder. Foto M Selnes 14. juni 2021. Kartmappe fra Operasjon Muskedunder funnet på fjellet mellom Bjærangen og Fykan i 2021. Nordlandsmuseet.

### 5.6.3 Setvikhågen. Luftvernstillinger

Den 12. september 1941 ble det gjennomført et alliert bombeangrep mot industrianleggene i Glomfjord og kraftstasjonen i Fykan.

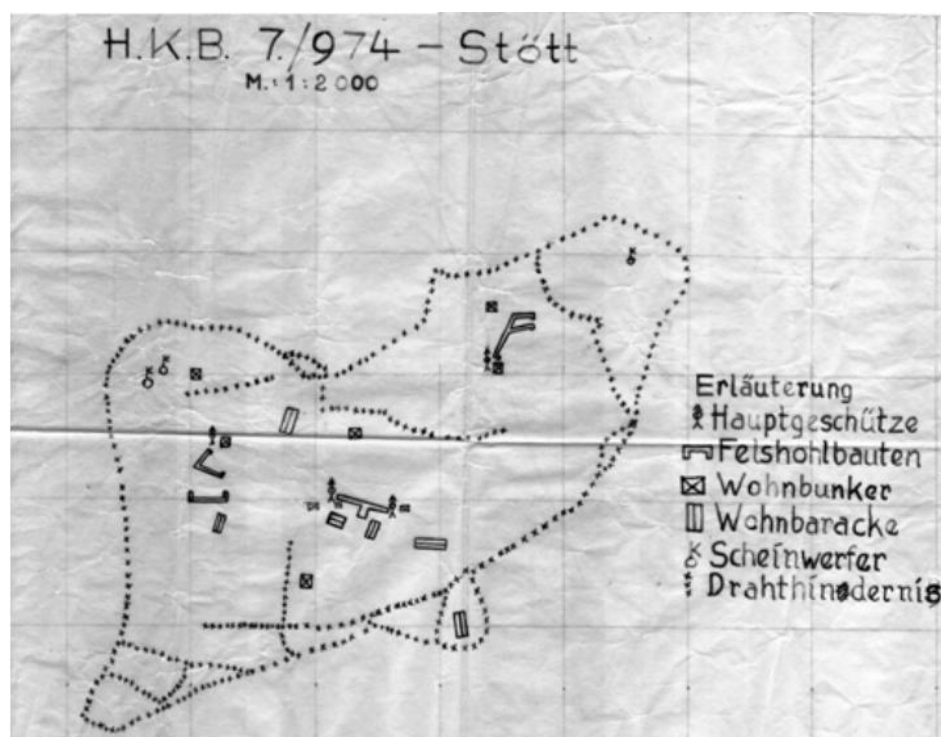
Etter dette angrepet ble det bygget luftvernstillinger rundt Glomfjord. Luftvernanlegget på Setvikhågen er fortsatt godt synlig. Dette anlegget inngår i Kulturhistorisk vandring i Meløy.

#### 5.6.4 Heeres küsten batterie 7/974 Støtt.

På øya Svenningen på Støtt etablerte HKB (Heeres küsten batterie) i 1943 et kystbatteri med 4 stk 10,5 cm kanoner med rekkevidde 16.000 meter. For øvrig var kystfortet oppsatt med flere typer skyts og lyskastere.

Kystbatteriet på Støtt var en del av Artillerigruppe 510 Bodö som omfattet 9 kystfort / befestninger hvorav 3 i Meløy; Støtt, Neverdal og Vassdalsvik. Dette var igjen en del av et meget omfattende nettverk av kystbatterier langs hele norskekysten. Hærens kystbatterier (HKB) var enklere utstyrt og som oftest med erobret materiell enn Marinens kystbatteri (MKB) som hadde mer avansert skyts og bedre optiske sikter.

Se: Fjørtoft (1983) Tyske kystfort i Norge.



Figur 5-27. Tysk kart over kystfortet på Støtt. Kilde: thomaslillevoll.net

#### 5.6.5 Verdivurdering av kulturminner i Meløy, Krigshistorie.

Kulturminne	Vurdering	Verdi – j.fr. kap 2.2.3.
Ureddplassen	Gildeskål kommune	Stor verdi
Operasjon Muskatoon	Ikke-materielt krigsminne knyttet spesielt til Bjærangsfjorden og Fykan. Det materielle uttrykket er tilknyttet kraftstasjonen i Fykan, rørgaten og Fykantrappa.	Svært stor verdi
Kystfort Støtt	Fortet er i god stand. Ett av svært mange kystfort langs kysten	Middels verdi
Setvikhågen Luftvernstillinger	Luftvernstillingene er godt ivaretatt og godt synlige.	Middels verdi.

## 5.7 Administrasjon, utdanning, kirke

### 5.7.1 Administrasjon fra Meløygården

Tidligere var administrasjonen av Meløy knyttet til Meløygården og kirkestedet på Meløya (se kap 5.1.4.).

Fra ca 1850 var Meløygården sentrum for den offentlige myndigheten i hele kommunen. Her hadde både lensmann, kommunestyre og andre offentlige lokaler. På kirkesøndag vrimlet det av folk i området. Slik vi i dag kjenner Meløygården er det et fellestun med 7 bygninger foran kirken. Området rundt er rikt på kulturminner og Meløygården ble valgt som kommunens Tusenårssted. I dag er det «Stiftelsen for vern av Meløygården» som eier de fleste bygningene. En del av dem er også i privat eie, men inngår som en del av fellestunet. Stiftelsen er nå inne i en fase hvor de prøver å få mer aktivitet i Meløygården. Det er blant annet tanker om å utvikle nærings- og kulturaktiviteten i tunet. Ved å pusse opp bygningsmassen ønsker stiftelsen å bevare det som et viktig samlingspunkt for lokalsamfunnet.

Meløy kommune har bidratt i forbindelse med istandsetting og restaurering av Herstadfjøsén.

På Meløygården står fremdeles den gamle Allmuestuen som var det gamle kommunehuset med kommunestyresal. Dette bygget er dels ombygget til leiligheter.

Her finnes også bankbygningen til Meløy Sparebank. Bankbygningen brukes av Stiftelsen, og det er etablert arkiv i hvelvet i kjelleren.

Bebyggelsen på Meløygården – sammen med kirken og kirkegården - inngår i en hensynssone (se kap 3.5.).



Figur 5-28. Meløygården består av:

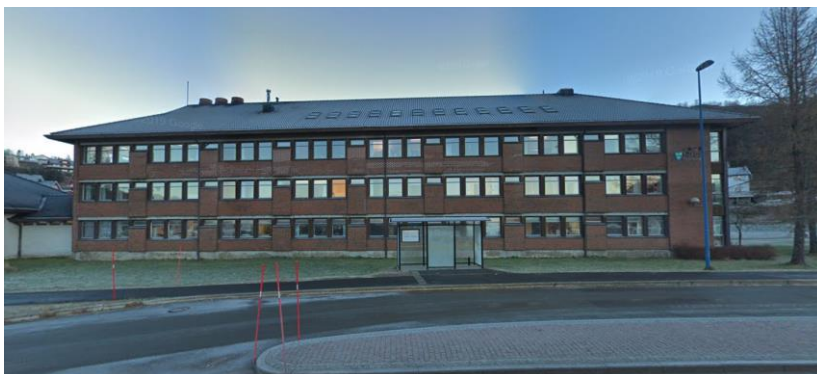
1. Dybvikhuset (Borterstua): Privat eie, brukes som helårsbolig
2. Nerstua (Andreassenhuset): Privat eie, benyttes som feriebolig.
3. Tostrupgården (Øverstua) Privat eie, brukes som feriebolig
4. Helgesenhuset: privat eie, skal renoveres
5. Almuestua : Eies av stiftelsen. Tidligere kommunelokale. Det er etablert leilighet i 2. etg. 1. etg. har vært brukt til kulturarrangement m.m. 1. etg. renoveres nå og gjøres om til leilighet.
6. Banken: Eies av stiftelsen og leies i dag ut til kontorlokaler.
7. Anders Larsa-huset (Hybelhuset): Eies av Stiftelsen. Huset ble bl.a. brukt som bolig til arbeiderne på rekefabrikken til Meløy Fiskeindustrier rundt 1960-årene. Arbeidet med oppussing av bygget ble startet for ca 20 år siden. Bygget er tomt innvendig og stiftelsen ser på muligheter for bruk av bygningen og finansiering for videre oppussing.

Se også figur 5-3.

Bygningsmassen på Meløygården framstår som godt vedlikeholdte. Det pågår oppussing/ombyggingsarbeider i Almuestua.

### 5.7.2 Meløy rådhus

Som følge av endringer i kommunikasjonsstrukturen mv., ble administrasjonen etter hvert flyttet til Ørnes. Meløy rådhus ble bygget i 1982/83.



Figur 5-29. Meløy rådhus, 1982, Gammelveien 5, Ørnes. Kilde: Google maps.



### 5.7.3 Utdanning

Historisk sett var skole og opplæring knyttet til kirken og opplæring i kristendomskunnskap. De var spesielt klokkerne som ble pålagt denne tjenesten. Meløy fjerding fortsatte som anneks i Rødøy prestegjeld fram til 1903, men ble skilt ut som egen kommune i 1884.

Det ble opprettet «Omgaaende skole i Meløe fjerding» i perioden 1779-1833. Skoleloven av 1827 la grunnlaget for opprettelsen av faste skoler ved hver hovedkirke. I 1827 ble alle kirker pålagt å ha en kirkesanger. Han skulle dessuten i tillegg være enten skoleholder i fastskole eller omgangsskolelærer. 5 år etter ble Meløy delt i to skolekretser, Klokkerskolen for det ytre distrikt og omgangsskole for resten av sognet.

Det foreligger en skoleprotokoll fra 1835 som gir en meget god oversikt over elever og forholdene ved klokkerskolen i «Meløe Anex». Den første fastskolen i egen skolebygning kom i stand i Meløy i klokkergården Dundermo.

Like ved RV17, på Ødet på Reipå, ligger Meløy bygdemuseum, som består av to skolebygninger fra 1872 og 1922. I bygningen fra 1922 var det både undervisningsrom og internat for elevene.

Bygget ble tatt i bruk som Meløy bygdemuseum i november 1976, og har i dag en samling bestående av både skolemateriell og gjenstander fra fiskerbønders liv.



Figur 5-30. Skoleanlegget på Ødet, Reipå. Bygningen fra 1872 er den hvite bygningen foran. Bygningen fra 1922 ligger like bak. Nordlandsmuseet, Meløy bygdemuseum holder til i disse lokalene. Kilde: Nordlandsmuseet.

#### 5.7.4 Kirker i Meløy.

Oversikt over kirker i Meløy:

- ❖ Meløy kirke (1867) Nygotisk langkirke. Se også kap 5.1.4.
- ❖ Fore kirke (1908) Nygotisk langkirke – ombygd til korskirke i 1932
- ❖ Glomfjord kirke (1957).
- ❖ Halså kirke (1960)

Kirker er viktige kulturminner som alt vesentlig «freder seg selv», men som kan representere en utfordring i forhold til vedlikehold.

Spesielt Meløy kirke er utfordrende på grunn av betydelig størrelse, beliggenhet i et utsatt kystklima og på grunn av at relativt lav alder gjør at kirkebygningen faller utenfor nasjonale støtteordninger som omfatter kirkebygg fra før 1850.

#### 5.7.5 Frikirken

Lekmannsbevegelsen, der Hans Nielsen Hauge var foregangsmann, satte sine spor også i Meløy sist på 1800-tallet. Predikantene økte i antall og fortsatte i hans ånd – og folk ble grepet. Den Evangelisk Lutherske Frikirke ble dannet i 1891. Allerede ved århundreskiftet hadde medlemstallet i Meløy passert 400. Rundt Ole Larsen i Nordbygda dannet det seg en egen menighet – O'Larsianerne. Denne menigheten hadde bl.a. egen gravplass ved Øysund.

Meløy Nordre Frikirke er en kristen menighet på Ørnes i Meløy kommune. Menigheten har sin kirke på Korsnes, nært Ørnes.

Meløy Søndre Frikirke er en menighet i Søndre Meløy i Meløy kommune i Nordland fylke, som hører under Den evangelisk-lutherske frikirken. Menigheten har tre kirkebygg; ett på Engavågen, ett på Halså i Meløy og ett på Ågskardet.

Kulturminne	Vurdering	Verdi – j.fr. kap 2.2.3.
Meløygården	Viktig administrasjonssenter med røtter tilbake til jernalder. Sentrum i kommunen / regionen under middelalderen fram til slutten av 1800-tallet. Viktig kirkested fra middelalder.	Stor verdi eller høy forvaltningsprioritet
Skoleanlegget på Ødet; Reipå	Representerer to faser i skoleutviklingen. Brukes i dag til museumsformål	Stor verdi eller høy forvaltningsprioritet.
Meløy kirke	Representerer en lang utvikling av kirkebygg på stedet siden middelalderen.	Stor verdi eller høy forvaltningsprioritet

## 5.8 Samiske kulturminner.

Den samiske kulturen i Norge kan grovt deles inn i to epoker;

### Jakt og fangstepoken

Denne epoken strekker seg fra oldtid og fram mot 17-1800-tallet.

I denne epoken var kulturuttrykket basert på fangst, kystfiske og villreinjakt kombinert med tamreindrift i små flokker (20-30 dyr). Reinen i småflokkene ble brukt som lokkerein under jakta, melkerein, kløvdyr under flytting og som matreserve i vanskelige perioder.

Det samiske samfunnet ble organisert i siidaer som flyttet mellom flere boplasser i et område.

Typisk for denne jaktkulturen var også fangst av pelsdyr som ble solgt/byttet på markeder langs kysten. Dun og fjær ble også sanket og byttet/solgt.

Typiske kulturminner fra denne perioden er offersteiner, fangstanlegg, bogestiller og gammetufter.

Ut over mot 1600-tallet valgte mange samer en tilpasning der fiske og småskala jordbruk ved fjordene ble hovednæring. Dette ga grunnlaget for den sjøsamiske kulturen.

Menge samer utviklet håndverk og håndverkstradisjoner i denne perioden.

### Reindriftsepoken

Reindriftsepoken kjennetegner den kulturen de fleste forbinder med samisk kultur i dag. Denne kulturen ble utviklet i første rekke i de østlige samiske områdene (Sverige og Finland), men ble i løpet av 1700-tallet den dominerende livsformen. Denne kulturen kjennetegnes med drift i store flokker som ble flyttet mellom årstidsbeiter over store områder – gjerne i kombinasjon med små gårdsbruk – «finnerydninger». Overgangen mellom den eldste kulturformen og tamreindriften faller sammen med at nasjonalstatene etablerer grenser og skatteinnkreving i det samiske området, kristen misjonering og markedsmessige endringer med gradvis overgang til pengehusholdning og handel.

Det antas at to lokaliteter i Spilderen; Digermulen og Vinterveien kan være eksempler på «finnerydninger» eller små gårdsbruk fra denne perioden. Det fragår tydelig av flyfotos at det her tidligere var ryddet / dels dyrket. Dette er informasjon som ikke er bekreftet.

Villreinjakt lot seg ikke kombinere med storskala tamreinreindrift og forsvant etter hvert som levevei.

Denne overgangen innebærer en spesialisering fra mange former for ressursutnyttelse over mot færre driftsformer der kjøtt- og skinnproduksjon ble mer fokusert.

### Samisk tilstedeværelse i Salten – Meløy

Som bakgrunn for Samerettsutvalget<sup>6</sup>, er det utviklet et omfattende materiale som oppsummerer kunnskap om samisk tilstedeværelse.

---

<sup>6</sup> NOU 2007:14. Samisk naturbruk og retts-situasjon fra Hedmark til Troms. Bakgrunnsmateriale for Samerettsutvalget. Del 15. Samisk tilstedeværelse i området sør for Finnmark 1865 – 1930. Kap 6; Salten. Bjørg Evjen.

Salten er i eldre kilder omtalt som et tyngdepunkt for sjøsamene i Nordland, inkludert Tysfjord som i dette prosjektet er regnet med til Ofoten. Den gamle finneodelsordningen var særlig utbredt i den nordligste delen av området. «Finner» er i dette delområdet i stor grad brukt for å betegne den samiske befolkningen.

Den registrerte samiske bosettingen i Salten fantes særlig i de indre fjordområdene og i daler og eider mellom disse. Det har ikke vært vanlig å bruke betegnelsen «markasamer» om disse, selv om bosettingshistorie og næringstilpasning er lik markasamenes lenger nord. Sør i delområdet var det registrert en samisk bosetting helt ute på de ytterste øyene, mens de var nesten fraværende ute ved kysten i nord.

Fram til 1930 var det i kystkommunene, fra Meløy i sør til Steigen i nord, en reduisering av områder der det var registrert en samisk befolkning. I de fleste tilfellene hang dette også sammen med en generell nedgang i andelen samer i det aktuelle området.

Kartene viser utviklingen av sjøsamisk bosetting i Meløy i 1865 1875 og 1900. I 1865 utgjorde den samiske befolkningen rundt 2% av folketallet i Meløy, mens det i 1875 var steget til ca 5%. I 1900 var ca 1% av befolkningen registrert som samisk. Vi må her legge til at det ut over 1900-tallet – med et økende fokus på nasjonal utvikling – ble i økende grad forbundet med skam å tilhøre den samiske befolkningen og samisk kultur. Tellingene av folk med sjøsamisk bakgrunn i år 1900, er sannsynligvis preget av dette.



Figur 5-31. Sjøsamisk bosetting i Meløy. Kartskissen til venstre viser bosettingsområder i 1865 (rødbrun), 1875 (grønn). Kartskissen til høyre viser samisk bosetting i år 1900 (rød farge). Det er ingen registreringer for år 1930. Utsnitt av kart. Kilde; NOU 2007:14, kapittel 6.

### Samisk kulturuttrykk i Meløy

Meløy ligger i møtepunktet mellom nåværende Saltfjellet reinbeitedistrikt og Hestmanden/Strandtindene reinbeitedistrikt. Nåværende reieneiere i Saltfjellet og Balvatn reinbeitedistrikt har sine røtter i Karesuando-kulturen, mens Hestmanden/Strandtindene representerer en sørsamisk tradisjon. I områdene mot Gildeskål og Beiarn finner vi den pitesamiske tradisjonen, selv om denne tradisjonen i dag på det nærmeste er utdødd. Mot Sørfold og Bodø finner vi den Lulesamiske tradisjonen i Duokta Reinbeitedistrikt.

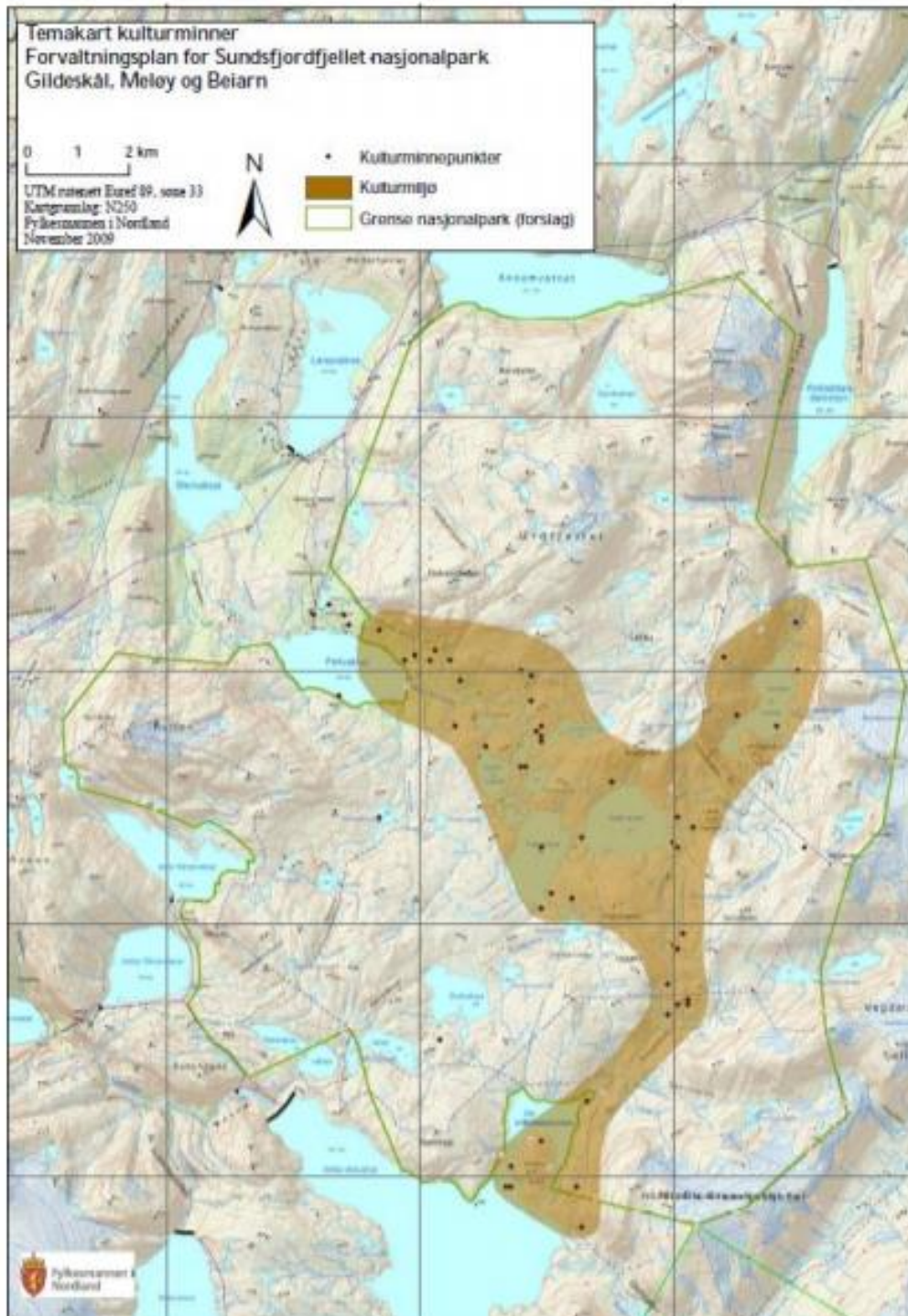
Den grenseoverskridende reindriften i Sundsfjordfjellet som ble drevet av samer fra Arjeplog, opphørte på slutten av 1800-tallet, men en mer stasjonær form for reindrift, hvor reinen beitet på norsk område hele året, kom i stand på 1800-tallet. Området gikk dermed fra å være vår- og sommerbeite for den

grenseoverskridende reindriften til å bli vinterbeite for rein i en driftsform hvor både vinter- og sommerbeitene var på norsk side. De siste reieneierne som holdt til her, Ole P. Fjellmann og Peder Nilsen Nupen hadde rein i området inntil 1940- tallet. Sommerbeitene lå på Sundsfjordfjellet mens vinterbeitene var nærmere kysten. Det finnes flere spor etter denne siste perioden med reindriften i området. Sundsfjordfjellet inngår nå i Saltfjellet reinbeitedistrikt og er helårsbeite. (Kilde: Forvaltningsplan for Láhko nasjonalpark).



*Figur 5-32. Gammen i Kvitsteindalen rett nord for Litle Storglomvatnet. Kilde; Åse og Bjarne Flaot. Láhko Nasjonalpark. Glomfjellet – Sundsfjordfjellet – Beiarfjellet.*

*Figur 5-33. Peder og Ole. Bildeeier Anton Larsen. Kilde; Åse og Bjarne Flaot. Láhko Nasjonalpark. Glomfjellet – Sundsfjordfjellet – Beiarfjellet.*



Figur 5-34. Temakart for kulturminner. Fylkesmannen i Nordland. Kilde; Forvaltningsplan for Láhko nasjonalpark.

### 5.8.1 Situasjon og verdivurdering

Samiske kulturminner fra før 1917 er automatisk fredet etter kulturminneloven. De aller fleste samiske kulturminner i Meløy fra reindriftsepoken forventes å være lokalisert i Saltfjellet nasjonalpark og i Láhko nasjonalpark og derved være fredet i hht forvaltningsplanene for disse nasjonalparkene.

Spesielt pitesamiske kulturminner og kulturminner fra samisk oldtid og jakt- og fangstepoken vurderes å være dårlig undersøkt / kartlagt i Meløy. Vi viser her til kartlegging av kulturminner i Vassvik i Sørfjorden (Røddøy) i forbindelse med kraftutbyggingen i Smibelg<sup>7</sup>. Disse undersøkelsene avdekket bl.a. et samisk helligsted. Det er sannsynlig at tilsvarende funn fra samisk oldtid kan være representert også i Meløy.

Vi viser også til registreringer av Samiske kulturminner som ble gjort i forbindelse med kraftutbygginger i Saltfjellet/Svartisen i 1986<sup>8</sup>. I denne rapporten er det registrert en rekke samiske kulturminner i Meløy. En del av disse gikk tapt under utvidelsen av vannmagasinet på Storglomvatnet.

Kulturminne	Vurdering	Verdi – j.fr. kap 2.2.3.
Reindriftsepoken – hovedsakelig i Láhko og Saltfjellet nasjonalparker.	Verdikategori; vurderes som kulturminner med verdi for etnisk minoritet (den samiske urbefolkningen).	Svært stor verdi
Kulturminner fra samisk oldtid, jakt- og fangstperioden	Verdikategori; vurderes som kulturminner med verdi for etnisk minoritet (den samiske urbefolkningen). Lite kartlagt i regionen.	De kulturminner som ligger inne i nasjonalparkene er godt bevart og vil ha en svært stor verdi. Ukjent verdi utenfor nasjonalparkene.
Kulturminner fra pitesamisk periode. Sjøsamisk periode	Verdikategori; vurderes som kulturminner med verdi for etnisk minoritet (den samiske urbefolkningen). Lite kartlagt i regionen.	Ukjent verdi

<sup>7</sup> Eirin Holberg «Før vår tid» (2015). side 214.

Arntzen, Ann Helene (1987). <sup>8</sup> Registrering av Samiske kulturminner på Saltfjellet-Svartisen 1986. Tromsø 1987.

## 5.9 Kulturminner av nasjonal betydning:

Under henvisning til kapittel 5.1 til 5.8 (foran) vil vi oppsummere og framheve følgende kulturminner i Meløy kommune som i hht kriteriene gitt i kapittel 3.3.1 har en Svært høy verdi og derved bør vurderes i en nasjonal sammenheng:

- ❖ Helleristningsfeltet i Fykan
- ❖ Helleristningsfeltet på Åmøy
- ❖ Fartøy «Teisten»
- ❖ Fykan kraftstasjon og tilknyttede anlegg
- ❖ Kraftanlegg ved Øvregate / Jæra
- ❖ Operasjon Muskedunder
- ❖ Samiske kulturminner fra reindriftsepoken

Fykan kraftstasjon, tilknyttede anlegg og kraftanlegg ved Øvregate / Jæra er forskriftsfredet (vedlegg 6.1. og 6.2.)

I tillegg til disse er det i Meløy registrert én vedtaksfredet lokalitet

- ❖ Fonndalen gård (lokaliteten og tre bygninger). Denne lokaliteten er i denne planen gitt Stor verdi ut fra en vurdering av lokalitetens plassering ved et omfattende masseuttak.

Det bør på grunnlag av denne planen utvikles en prosess med regional forvaltningsmyndighet (Nordland fylkeskommune), Riksantikvaren og eiere av disse kulturminnene for å utvikle handlinger som kan ivareta / formidle / videreføre disse kulturminnene.



## 6 Vedlegg

### 6.1 Forskrift om fredning av statens kulturhistoriske eiendommer. Kapittel 26 - Fredete eiendommer i landsverneplan Statkraft. Glomfjord kraftverk

Vedlegg nr. 26

Forskrift om fredning av statens kulturhistoriske eiendommer  
Kapittel 26 - Fredete eiendommer i landsverneplan Statkraft


**GLOMFJORD KRAFTVERK**

**Kommune:**  
1837/Meløy

**Gnr/bnr:**  
45/1  
45/2


**AskeladdenID:**  
241589

**Referanse til landsverneplan:**  
Kompleks 9903246



**Omfang fredning**

Byggnavn	Oppført	Bygningsnr.	Gnr/bnr	Omfang
*Gondolbane nedre stasjon	1960 - 1960	300436923	45/1	Eksterier
*Gondolbane øvre stasjon	1960 - 1960	300436927	45/1	Eksterier
*Kabelbane "Kjibba" nedre stasjon	1914 - 1914	300436921	45/1	Eksterier/Interi
*Kabelbane "Kjibba" øvre stasjon	1914 - 1914	300436929	45/1	Eksterier/Interi
*Kraftstasjon	1900 - 1964	188608833	45/2	Eksterier
*Rørgate	1915 - 1920		45/2	Eksterier
*Stasjonsområde			45/2	Utomhus



Dokumenter som beskriver fredningen finnes her:



Forskrift-om-fredning  
-av-statens-kulturhistc



Kap-1-Forskrift-for-st  
atens-kulturhistoriske-



SKE-forskriften-kapitt  
el-26-.pdf



vedlegg-26.6-Glomfj  
ord-kraftverk.pdf

## 6.2 Forskrift om fredning av statens kulturhistoriske eiendommer. Kapittel 27 – Master i Glomfjord. Kraftledning Fykan-Haugvik.

Vedlegg nr. 27.

Forskrift om fredning av statens kulturhistoriske eiendommer  
Kapittel 27 - Master i Glomfjord, kraftledning Fykan-Haugvik

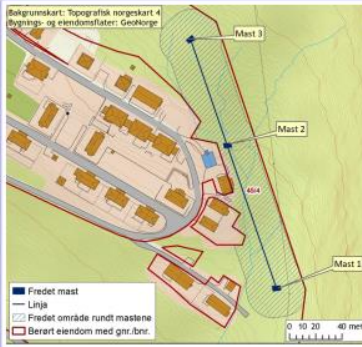
**MASTER I GLOMFJORD - KRAFTLEDNINGEN FYKAN-HAUGVIK**

Kommune:  
1837/Meløy

Gnr/bnr:  
45/4


AskeladdenID:

Referanse til  
landsvareplan:  
Kompleks 9903330



**Omfang fredning**

Byggnavn	Oppført	Bygningsnr.	Gnr/bnr	Omfang
•Mast 1 Forankringsmast	1917	-	45/4	Eksteriør
•Mast 2 Bæremast	1917	-	45/4	Eksteriør
•Mast 3 Forankringsmast	1917	-	45/4	Eksteriør
•Område-linjetrase, kraftledning Haugan-Fykan	1914	-	45/4	Utomhus



Dokumenter som beskriver fredningen finnes her:



Forskrift-for-statens-k  
ulturhistoriske-eiend



Forskrift-om-fredning  
-av-statens-kulturhistc



SKE-forskriften-kapitt  
el-27-1.pdf



SKE-forskriften-kapitt  
el-27-fredningsvedleg

### 6.3 Båndlagte objekter etter Plan- og bygningsloven i Meløy kommune.

Følgende lenke viser kart over 74 Båndlagte objekter i Meløy med rød skravur.



GISLINE.pdf

En fullstendig oversikt over registrerte kulturminner og bygninger eldre en år 1900, finnes her;

<https://miljoatlas.miljodirektoratet.no/KlientFull.htm?>

## 6.4 Verditabell, fastsettelse av kulturminnets / kulturmiljøets verdi

Verdikategori	Ubetydelig verdi	Noe verdi	Middels verdi eller forvaltningsprioritet	Stor verdi eller høy forvaltningsprioritet	Svært stor verdi eller høyeste forvaltningsprioritet
Kulturminnet/ kulturmiljøet har betydning som kilde til historien for perioder eller tema der det fins få eller ingen skriftlige kilder	<ul style="list-style-type: none"> <li>Kulturminnet/ kulturmiljøet har svært begrenset betydning som kilde til historien for perioder eller tema der det fins få eller ingen skriftlige kilder. Andre kulturmiljøer vil kunne gi mer kunnskap om samme periode/tema.</li> </ul>	<ul style="list-style-type: none"> <li>Kulturminnet/ kulturmiljøet har begrenset betydning som kilde til historien for perioder eller tema der det fins få eller ingen skriftlige kilder, både i seg selv og sammenlignet med andre kulturmiljøer.</li> </ul>	<ul style="list-style-type: none"> <li>Kulturminnet/ kulturmiljøet har betydning som kilde til historien for perioder eller tema der det fins få eller ingen skriftlige kilder, både i seg selv og sammenlignet med andre kulturmiljøer.</li> </ul>	<ul style="list-style-type: none"> <li>Kulturminnet/ kulturmiljøet har stor betydning som kilde til historien for perioder eller tema der det fins få eller ingen skriftlige kilder, både i seg selv og sammenlignet med andre kulturmiljøer. Kulturminnet/ kulturmiljøet vil kunne bidra med unik kunnskap om perioder eller tema som er dårlig dekket av skriftlige kilder.</li> </ul>	<ul style="list-style-type: none"> <li>Kulturminnet/ kulturmiljøet har svært stor betydning som kilde til historien for perioder eller tema der det fins få eller ingen skriftlige kilder, både i seg selv og sammenlignet med andre kulturmiljøer. Kulturminnet/ kulturmiljøet vil kunne bidra med omfattende og unik kunnskap om perioder eller tema som er dårlig dekket av skriftlige kilder.</li> </ul>
Kulturminnet/ kulturmiljøet er knyttet til tro eller tradisjoner	<ul style="list-style-type: none"> <li>Kulturminnet/ kulturmiljøet er i svært liten grad knyttet til tro eller tradisjoner.</li> </ul>	<ul style="list-style-type: none"> <li>Kulturminnet/ kulturmiljøet er i noen grad knyttet til tro eller tradisjoner.</li> </ul>	<ul style="list-style-type: none"> <li>Kulturminnet/ kulturmiljøet er knyttet til tro eller tradisjoner.</li> </ul>	<ul style="list-style-type: none"> <li>Kulturminnet/ kulturmiljøet er i stor grad knyttet til viktig tro eller tradisjoner.</li> </ul>	<ul style="list-style-type: none"> <li>Kulturminnet/ kulturmiljøet er i svært stor grad og eller tradisjoner.</li> </ul>
Kulturminnet/ kulturmiljøet er av betydning for en eller flere etniske grupper (den samiske urbefolkningen, nasjonale minoriteter eller andre etniske grupper)	<ul style="list-style-type: none"> <li>Kulturminnet/ kulturmiljøet inneholder få elementer, som også er av begrenset betydning for en eller flere etniske grupper.</li> </ul>	<ul style="list-style-type: none"> <li>Kulturminnet/ kulturmiljøet inneholder noen elementer som er av noe betydning for en eller flere etniske grupper.</li> </ul>	<ul style="list-style-type: none"> <li>Kulturminnet/ kulturmiljøet inneholder flere elementer som er karakteristiske og av betydning for en eller flere etniske grupper.</li> </ul>	<ul style="list-style-type: none"> <li>Kulturminnet/ kulturmiljøet er helhetlig, karakteristisk, og av stor betydning for en eller flere etniske grupper.</li> </ul>	<ul style="list-style-type: none"> <li>Kulturminnet/ kulturmiljøet er helhetlig, godt bevart, karakteristisk, og av særlig stor betydning for en eller flere etniske grupper.</li> </ul>
Kulturminnet/ kulturmiljøet er knyttet til en sosial gruppe eller viser en sosial sammenheng med betydning for historien	<ul style="list-style-type: none"> <li>Kulturminnet/ kulturmiljøet er i svært liten grad knyttet til en sosial gruppe eller viser en sosial sammenheng med betydning for historien.</li> </ul>	<ul style="list-style-type: none"> <li>Kulturminnet/ kulturmiljøet er til en viss grad knyttet til en sosial gruppe eller viser en sosial sammenheng med noe betydning for historien.</li> </ul>	<ul style="list-style-type: none"> <li>Kulturminnet/ kulturmiljøet er knyttet til en sosial gruppe eller viser en sosial sammenheng med betydning for historien.</li> </ul>	<ul style="list-style-type: none"> <li>Kulturminnet/ kulturmiljøet er klart knyttet til en sosial gruppe eller viser en sosial sammenheng med stor betydning for historien.</li> </ul>	<ul style="list-style-type: none"> <li>Kulturminnet/ kulturmiljøet er klart knyttet til en sosial gruppe eller viser en sosial sammenheng med særlig stor betydning for historien på en lett lesbar måte.</li> </ul>

Tabellen fortsetter på neste side.

<p>Kulturminnet/ kulturmiljøet representerer en eller flere faser eller virksomheter med betydning for historien/ utviklingen</p>	<ul style="list-style-type: none"> <li>▪ Kulturminnet/ kulturmiljøet representerer i svært liten grad en eller flere faser eller virksomheter med betydning for historien/utviklingen.</li> </ul>	<ul style="list-style-type: none"> <li>▪ Kulturminnet/ kulturmiljøet representerer til en viss grad en eller flere faser eller virksomheter med betydning for historien/utviklingen.</li> </ul>	<ul style="list-style-type: none"> <li>▪ Kulturminnet/ kulturmiljøet representerer en eller flere faser eller virksomheter med betydning for historien/utviklingen.</li> </ul>	<ul style="list-style-type: none"> <li>▪ Kulturminnet/ kulturmiljøet representerer i stor grad en eller flere faser eller virksomheter med særlig betydning for historien/utviklingen.</li> </ul>	<ul style="list-style-type: none"> <li>▪ Kulturminnet/ kulturmiljøet representerer i svært stor grad og på en tydelig måte en eller flere faser eller virksomheter med særlig betydning for historien/utviklingen.</li> </ul>
<p>Kulturminnet/ kulturmiljøet inneholder og preges av verdifull byggeskikk eller arkitektur eller inneholder kulturminner med kunstnerisk verdi</p>	<ul style="list-style-type: none"> <li>▪ Kulturminnet/ kulturmiljøet inneholder i svært liten grad verdifull byggeskikk eller arkitektur eller inneholder kulturminner med kunstnerisk verdi.</li> </ul>	<ul style="list-style-type: none"> <li>▪ Kulturminnet/ kulturmiljøet inneholder og preges av byggeskikk eller arkitektur eller inneholder kulturminner med kunstnerisk verdi av begrenset betydning.</li> </ul>	<ul style="list-style-type: none"> <li>▪ Kulturminnet/ kulturmiljøet inneholder og preges av verdifull byggeskikk eller arkitektur eller inneholder kulturminner med kunstnerisk verdi.</li> </ul>	<ul style="list-style-type: none"> <li>▪ Kulturminnet/ kulturmiljøet er helhetlig, og preges i stor grad av særlig verdifull byggeskikk eller arkitektur eller inneholder kulturminner med stor kunstnerisk verdi.</li> </ul>	<ul style="list-style-type: none"> <li>▪ Kulturminnet/ kulturmiljøet er helhetlig og velbevart, og preges i svært stor grad av særlig verdifull byggeskikk eller arkitektur eller inneholder kulturminner med særlig stor kunstnerisk verdi.</li> </ul>
<p>Kulturminnene/kulturmiljøet har en klar, intern kulturhistorisk sammenheng, en klar byform eller bystruktur av historisk betydning og/eller viser en klar sammenheng mellom natur/kultur</p>	<ul style="list-style-type: none"> <li>▪ Kulturminnet/ kulturmiljøet har ingen intern kulturhistorisk sammenheng eller sammenheng mellom natur/kultur.</li> </ul>	<ul style="list-style-type: none"> <li>▪ Kulturminnet/ kulturmiljøet har til en viss grad en intern kulturhistorisk sammenheng og/eller viser til en viss grad sammenheng mellom natur/kultur.</li> </ul>	<ul style="list-style-type: none"> <li>▪ Kulturminnet/ kulturmiljøet har en klar, intern kulturhistorisk sammenheng og/eller viser en klar sammenheng mellom natur/kultur.</li> </ul>	<ul style="list-style-type: none"> <li>▪ Kulturminnet/ kulturmiljøet har i stor grad en klar, intern kulturhistorisk sammenheng og/eller viser i stor grad en klar sammenheng mellom natur/kultur.</li> </ul>	<ul style="list-style-type: none"> <li>▪ Kulturminnet/ kulturmiljøet har i svært stor grad en klar, intern kulturhistorisk sammenheng som er lesbar og godt bevart, og/eller viser i svært stor grad en klar sammenheng mellom natur/kultur.</li> </ul>
<p>Kulturminnet/ kulturmiljøet har en bruk som er forenlig med kulturminneinteressene, eller betydning som ressurs for utvikling og verdiskaping, eller formidling</p>	<ul style="list-style-type: none"> <li>▪ Kulturminnet/ kulturmiljøet har i svært liten grad en bruk som er forenlig med kulturminneinteressene, eller betydning som ressurs for utvikling og verdiskaping, eller formidling.</li> </ul>	<ul style="list-style-type: none"> <li>▪ Kulturminnet/ kulturmiljøet har i en viss grad en bruk som er forenlig med kulturminneinteressene, eller betydning som ressurs for utvikling og verdiskaping, eller formidling.</li> </ul>	<ul style="list-style-type: none"> <li>▪ Kulturminnet/ kulturmiljøet har en bruk som er forenlig med kulturminneinteressene, eller betydning som ressurs for utvikling og verdiskaping, eller formidling.</li> </ul>	<ul style="list-style-type: none"> <li>▪ Kulturminnet/ kulturmiljøet har i stor grad en bruk som er forenlig med kulturminneinteressene, eller betydning som ressurs for utvikling og verdiskaping, eller formidling.</li> </ul>	<ul style="list-style-type: none"> <li>▪ Kulturminnet/ kulturmiljøet har i svært stor grad en bruk som er forenlig med kulturminneinteressene, eller betydning som ressurs for utvikling og verdiskaping, eller formidling.</li> </ul>