



# Oppstart av arbeid med kommune- planens samfunnsdel 2020-2030

Kommunal planstrategi for Meløy 2020-2023 og  
planprogram for samfunnsdelen  
Utkast per 16. april 2020

RAUS OG  
KRAFT



## Innhold

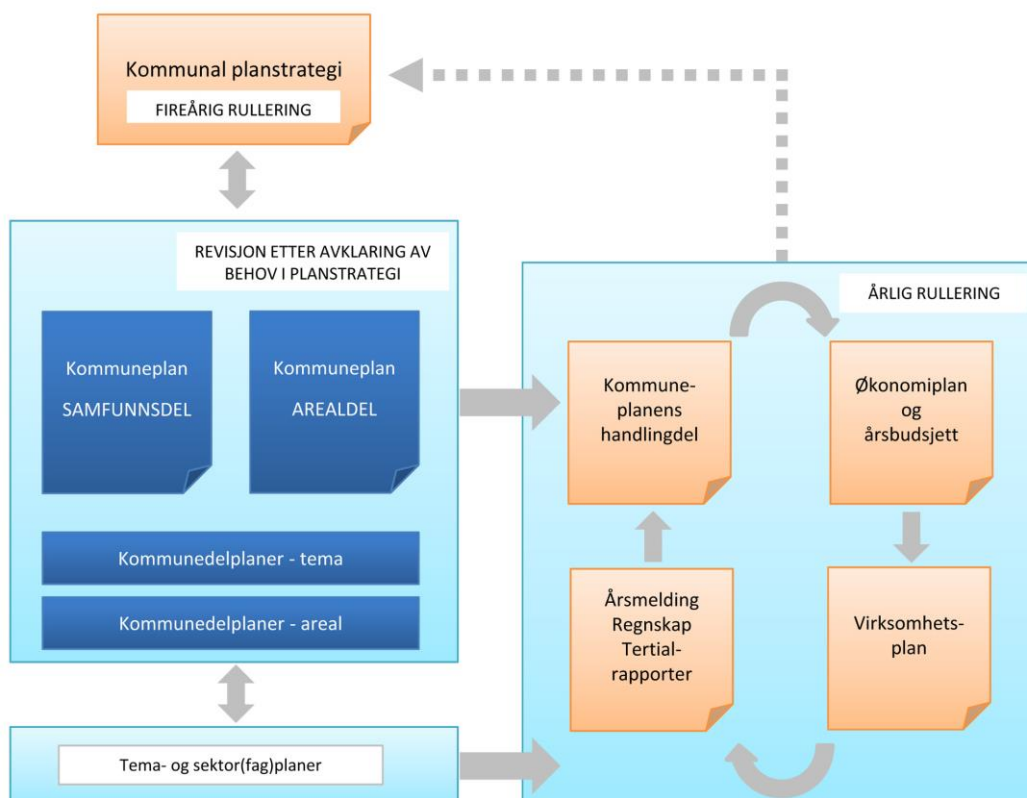
1. Innledning .....	3
2. Erfaringer med dagens kommuneplan .....	4
2.1 Samfunnsdelen.....	4
2.2 Arealdelen .....	4
3. Ny samfunnsdel for perioden 2020-2030.....	5
3.1 Samfunnsdel med tydelige prioriteringer .....	5
3.2 Nasjonale forventninger til regional og kommunal planlegging 2019-2023 .....	5
3.4 FNs bærekraftsmål som grunnlag for planleggingen i Meløy .....	6
3.5 Bærekraft i et Meløy-perspektiv .....	7
4. Utfordringer og muligheter i Meløysamfunnet .....	8
4.1 Sosial bærekraft .....	8
4.2 Økonomisk bærekraft .....	12
4.3 Miljømessig bærekraft .....	14
5. Status for prioriterte planoppgaver i perioden 2016-2019 .....	15
6. Prioriterte planoppgaver for perioden 2020-2023.....	17
7. Organisering av arbeidet med kommuneplanens samfunnsdel.....	18
7.1 Politisk og administrativ organisering.....	18
7.2 Viktige milepæler i planrevisjonen 2020 .....	18
7.3 Medvirkning .....	18
8. Kunnskapsgrunnlag / bakgrunnsdokumenter .....	19

## 1. Innledning

Det nyvalgte kommunestyret skal i løpet av det første året i fireårsperioden utarbeide og vedta en **kommunal planstrategi**. Planstrategien er et hjelpemiddel for det nye kommunestyret til å avklare hvilke planoppgaver kommunen skal prioritere i valgperioden for å møte kommunens behov. Den bør omfatte en drøfting av utviklingstrekk og utfordringer og en vurdering av kommunens planbehov i valgperioden, men den skal være behovsstyrt og ikke mer omfattende enn nødvendig.

**Planprogram for kommuneplanens samfunnsdel** skal gjøre rede for formålet med planarbeidet, samt gi noen rammer for planprosessen og opplegg for medvirkning. Planprogrammet skal være grunnlaget for arbeidet med revisjon av samfunnsdelen, som vil pågå i 2020.

I dette dokumentet har vi valgt å samkjøre kommunal planstrategi og planprogram for kommuneplanens samfunnsdel med sikte å få revidert samfunnsdelen i 2020. Det er lagt opp til å revidere kommuneplanens arealdel når samfunnsdelen er vedtatt, og det vil bli utarbeidet et eget planprogram for revisjon av arealdelen når dette arbeidet blir igangsatt.



Figur 1. Årshjul og fireårshjul i kommunens plansystem.

## 2. Erfaringer med dagens kommuneplan

Gjeldende kommuneplan for Meløy ble vedtatt av kommunestyret 19. desember 2013, og består av en samfunnsdel og en arealdel.

I planen er Meløy kommunes visjon mot 2025: **Økt livskvalitet for Meløys befolkning**

### 2.1 Samfunnsdelen

Gjeldende samfunnsdel er delt inn i 9 temaområder med utfordringer, mål og strategier for hvert område. Temaområdene omfatter befolkningsutvikling og bosettingsmønster, verdiskaping og næringsutvikling, barn og unges oppvekstvilkår, kunnskap og kompetanseutvikling, helse og omsorg, klima, miljø og arealforvaltning, kultur og fritid, samferdsel og infrastruktur, kommunen som organisasjon.

Samlet i samfunnsdelen er det vedtatt 15 mål og 89 strategier. For noen av temaområdene er det definert planbehov og utredningsbehov.

Etter at kommuneplanens samfunnsdel ble vedtatt, har erfaringen vært at den er for generell og har for mange mål og strategier. Det har vært en utfordring å få til den røde tråden fra mål og strategier i samfunnsdelen til tiltak og prioritering i kommuneplanens handlingsdel og økonomiplan, og videre til gjennomføring.

### 2.2 Arealdelen

Gjeldende arealdel består av en oversiktsplan og 7 kommunedelplaner, med planbeskrivelse og bestemmelser. Arealdelen er bindende for arealbruken på land og i sjø og er i daglig bruk i kommunens behandling av bygg-, delings- og plansaker.

Etter administrasjonens vurdering er arealdelen et godt styringsdokument for arealbruken i kommunen, men en del avvik fra planen blir foretatt gjennom dispensasjonsbehandling og utarbeiding av reguleringsplaner.

Ved revisjon av arealdelen i 2013 ble det innarbeidet 109 nye utbyggingsområder. Mange nye områder for bygging av boliger og fritidsboliger ble avsatt, men er ennå ikke tatt i bruk. Arealdelen har mange gamle utbyggingsområder for industri, boliger og fritidsboliger, som har vært med i arealdelen helt siden 1991, men ennå ikke er realisert. Det er behov for en vurdering av hvor aktuelle disse områdene er med tanke på videre utvikling og utbygging. Et prinsipp som bør etterstrebes er at områder som er regulert inn er forventet utviklet i planperioden og at dette sikres gjennom bruk av intensjonsavtaler eller lignende.

### 3. Ny samfunnsdel for perioden 2020-2030

For å få en bedre kobling av samfunnsdelen til valgperiodene og økonomiplanen legges det nå opp til at samfunnsdelen blir vedtatt første året av valgperioden.

Den nye samfunnsdelen vil bestå av to hoveddeler:

- Visjon og hovedmål (lange linjer) for Meløysamfunnet frem mot 2030
- Prioriterte satsingsområder for valgperioden 2020-2023.

De prioriterte satsingsområdene i samfunnsdelen vil bli fulgt opp med konkrete tiltak i det årlige arbeidet med økonomiplanen. Dette er i tråd med krav i den nye kommunelovens § 14-4. Økonomiplanen for Meløy utgjør da også kommuneplanens handlingsdel etter § 11-1 i plan- og bygningsloven.

Arealdelen vil bli revidert etter at samfunnsdelen er vedtatt.

#### 3.1 Samfunnsdel med tydelige prioriteringer

Som det går fram av kapittel 2.1, er erfaringene med den gjeldende samfunnsdelen blant annet at den er for generell og har for mange mål og strategier.

I arbeidet med den nye samfunnsdelen vil det bli lagt opp til en enklere plan med tydeligere satsingsområder som skal gi retning for videre oppfølging i valgperioden fram til 2023.

#### 3.2 Nasjonale forventninger til regional og kommunal planlegging 2019-2023

Regjeringen legger hvert fjerde år frem nasjonale forventninger til regional og kommunal planlegging for å fremme en bærekraftig utvikling i hele landet. Disse skal legges til grunn for fylkeskommunenes og kommunens planlegging, og for statlige myndigheters medvirkning.

Regjeringen legger i forventningene vekt på at Norge står overfor fire store utfordringer:

- Å skape et bærekraftig velferdssamfunn
- Å skape et økologisk bærekraftig samfunn gjennom blant annet en offensiv klimapolitikk og en forsvarlig ressursforvaltning
- Å skape et sosialt bærekraftig samfunn
- Å skape et trygt samfunn for alle

Regjeringen har videre bestemt at FNs 17 bærekraftsmål skal være det politiske hovedsporet for å ta tak i vår tids største utfordringer, og skal være en del av grunnlaget for samfunns- og arealplanleggingen.

De nasjonale forventningene har fire hovedtema:

1. Planlegging som verktøy for helhetlig og bærekraftig utvikling
2. Vekstkraftige regioner og lokalsamfunn i hele landet
3. Bærekraftig areal- og transportutvikling
4. Byer og tettsteder der det er godt å bo og leve

### 3.4 FNs bærekraftsmål som grunnlag for planleggingen i Meløy

Bærekraftig utvikling er definert som utvikling som skal imøtekomme dagens behov uten å ødelegge mulighetene for at kommende generasjoner skal få dekket sine behov. Bærekraftig utvikling består av tre dimensjoner: økonomi, miljø og sosiale forhold.

**Sosial bærekraft** handler om å vite hva folk trenger på de stedene de bor, jobber og lever. Alle i samfunnet skal ha lik tilgang til sysselsetting, kultur, et anstendig hjem og egnet bo-miljø, utdanning, sikkerhet og deltakelse i samfunnet. Dette betyr at den fysiske byen/tettstedet er med på å sette rammer for det sosiale livet i byen/tettstedet, og at det bygde miljøet er viktig for å kunne skape et godt bysamfunn for folket.

**Miljømessig bærekraft** omfatter bruk av naturens ressurser, samtidig som samfunnet tar vare på natur og klima. En utfordring rundt miljømessig bærekraft er at mange miljøpåvirkninger er globale, samtidig som at flere miljøutfordringer likevel kan knyttes til hver enkelt innbyggers handlinger og aktiviteter.

**Økonomisk bærekraft** handler om samfunnets evne til å opprettholde produksjonen per innbygger på lang sikt. Viktige faktorer er god omstillingsevne, teknologisk utvikling og en arbeidsstyrke med høy og relevant kompetanse.



Figur 2. FNs 2030-agenda for bærekraftig utvikling har 17 utviklingsmål for å fremme sosial, miljømessig og økonomisk bærekraft.

I 2015 vedtok FNs generalforsamling 2030-agendaen for bærekraftig utvikling. Agendaen har 17 utviklingsmål for å fremme sosial, miljømessig og økonomisk bærekraft. FNs bærekraftsmål er verdens felles arbeidsplan, blant annet for å sikre sosial rettferdighet og god helse og stanse tap av naturmangfold og klimaendringer. Målene skal vise vei mot en bærekraftig utvikling på kort og lang sikt.

### 3.5 Bærekraft i et Meløy-perspektiv

I arbeidet med den nye samfunnsdelen skal det avklares hvilke av bærekraftmålene Meløy i særlig grad kan bidra til å følge opp for å utvikle Meløy som en attraktiv arbeids- og bostedsregion med utgangspunkt i FN sine bærekrafts mål.

Kommunedirektøren har igangsatt Utviklingsprogram Meløy 2019-2024– bærekraftig samfunns- og stedsutvikling, og oppstarten av programmet ble presentert kommunestyret i februar 2019. Program som metode handler om å samle utviklingsprosjekter under samme paraply slik at de har lik organisering og samme overordnede mål.

Utviklingsprogrammet har tre satsingsområder.

- Sosial bærekraft – styrke Meløy som bo-, arbeids- og nærmiljø, der folk møtes og trives
- Økonomisk bærekraft – styrke Meløy kommunes økonomiske framtid gjennom helhetlig økonomistyring og digitalisering
- Miljømessig bærekraft – styrke Meløys unike fortrinn for en bærekraftig nærings- og samfunnsutvikling

**Sosial bærekraft** handler om å arbeide utfra en felles forståelse av at Meløy er summen av 10 bygder som på hvert sitt vis setter sitt preg på Meløy som bo- og arbeidssted. Stedsutvikling i alle 10 bygdene og kommunikasjonen mellom bygdene og inn til kommunesenteret vil ha stor betydning for om vi lykkes med satsingsområdet sosial bærekraft. Andre områder innen sosial bærekraft er eksempelvis prosjekter innen velferdsteknologi, fagfornyelsen i skole, utvikling av nye næringsarealer som på Galtneset og i Kilvik, samferdselsprosjekter, fiberutbygging, prosjekt bygdeutvikling – sammen for Meløy, tilskuddsordningen for bygdeutvikling og utviklingen av Ørnes som lokalsamfunn, kommunesenter og regionsenter gjennom parallelloppdraget Kystbyen Ørnes.

**Økonomisk bærekraft** handler om å styrke Meløy kommunes økonomiske framtid gjennom helhetlig økonomistyring og digitalisering. Økonomisk bærekraft forutsetter en kunnskapsbasert tilnærming og metoder for å synliggjøre mulighetsrom i økonomien til å bevege seg mot et sett av handlingsregler. I budsjett og økonomiplan er det vedtatt handlingsregler med måltall for netto driftsresultat, disposisjonsfond og andel lånegjeld. I løpet av planperioden skal det arbeides med konkrete tiltak for å nå målene og skape et økonomisk handlingsrom til å videreutvikle Meløysamfunnet til beste for de som bor, arbeider og besøker oss.

**Miljømessig bærekraft** handler om å ta klimautfordringene på alvor og arbeide for at også Meløy kan og vil bidra i et felles løft for klima. Når det gjelder miljømessig bærekraft, vil eksempelvis prosjektet hvor vi har fått midler fra miljødirektoratet til økt kompetanseheving innen bærekraftig areal- og transportplanlegging, være viktig. I tillegg vil også et samferdselsprosjekt, der det er mål om å få utviklet løsninger for en bygdebåt og/eller bygdebuss, ha fokus på bærekraft. I tillegg vil det i planperioden legges opp til en revidering av klima- og energiplan for Meløy.

## 4. utfordringer og muligheter i Meløysamfunnet

I kommuneplanens samfunnsdel skal det nye kommunestyret ta stilling til hvordan Meløysamfunnet skal utvikles videre, og hvilke satsingsområder kommunen skal prioritere i valgperioden fram til 2023. Satsingsområdene skal ta hensyn til både sosial, miljømessig og økonomisk bærekraft på kort og lang sikt.

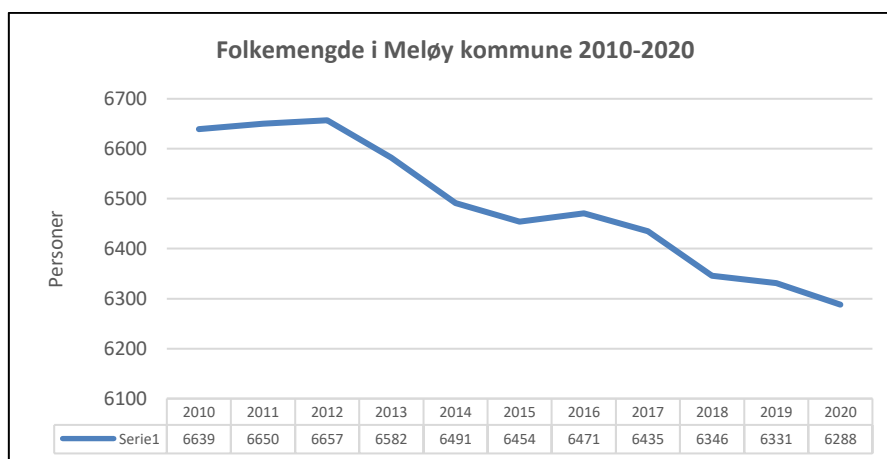
Kommunens økonomi og evne til å løse oppgaver i samspill med lokalsamfunnet, nabokommuner og regionale myndigheter er en viktig del av en bærekraftig utvikling for Meløysamfunnet. Som grunnlag for en god politisk og offentlig debatt om kommunens satsingsområder i samfunnsdelen og hvilke planer som skal prioriteres i planstrategien er det laget en kortfattet situasjonsbeskrivelse av utvalgte utfordringer og muligheter i Meløysamfunnet og i kommunen som organisasjon.

Det kan være ulike syn på hva som er viktige utviklingstrekk. Innspill fra befolkning, næringsliv, organisasjoner og andre myndigheter skal bidra til å gi et godt bilde av utfordringene. Det er derfor dette dokumentet vil bli lagt ut på høring og offentlig ettersyn.

### 4.1 Sosial bærekraft

#### Færre unge og flere eldre

Aldersfordelingen i befolkningen har endret seg de siste 10-15 årene ved at andelen unge innbyggere er blitt færre og andelen middelaldrende og eldre innbyggere er blitt flere. Det blir årlig født om lag 40 % færre barn i dag enn på 1990-tallet, noe som har medført at antall barn i grunnskolealder er redusert fra 1018 i 2003 til 757 i 2019, en reduksjon på 25 %. Prognosen fram mot 2040 viser en ytterligere nedgang i denne aldersgruppen til under 550.



Figur 3. Utvikling i folkemengden i Meløy kommune i perioden 2010 til 2020. Kilde: SSB.

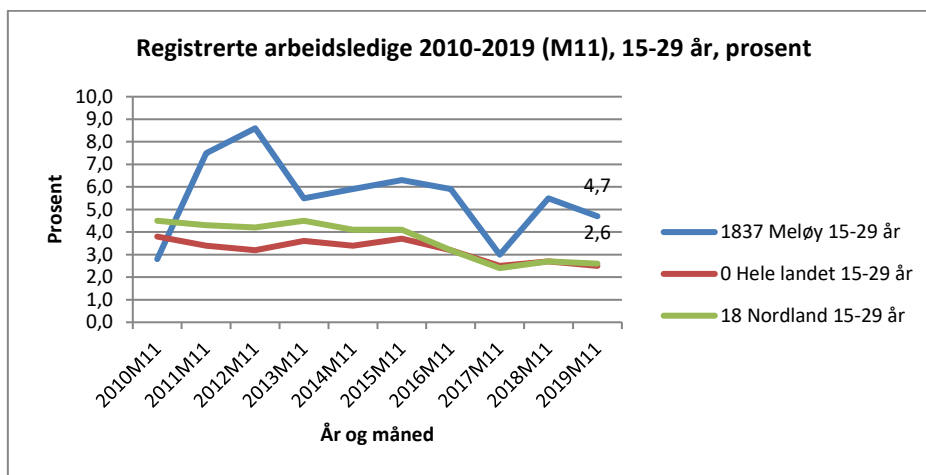
Samtidig ser vi at den eldste aldersgruppen over 67 år er friskere enn før og lever lengre. Siden 2010 har denne aldersgruppen hatt en økning på 14 %, fra 1060 til 1214 personer. SSBs prognoser viser økning i denne aldersgruppen fram mot 2040 med nesten 40 %, fra 1214 til 1673 personer. I tillegg har Meløy i perioden 2010 til 2020 hatt en nedgang i folketallet på 351 personer, det vil si 5,2 %. Årsaken til dette er først og fremst lavere fødselstall og netto utflytting fra kommunen, som er virkning av en generell sentraliseringstrend de fleste distriktskommuner sliter med.



Endringene i alderssammensetningen i befolkningen, sammen med reduksjon i antall innbyggere, forsterker utfordringene kommunen har med tanke på å utvikle tjenestetilbud og nye strukturer innen barnehage, skole, helse og velferd.

### Arbeidsledighet blant unge

En stor utfordring og samtidig en mulighet i Meløy er arbeidet med å få unge ut i utdanning og arbeid. Arbeidsledigheten blant personer i aldersgruppa 15-29 år er markant høyere enn gjennomsnittet for Nordland og landet for øvrig.



Figur 4. Arbeidsledige i aldersgruppa 15-29 år.

### Mestring og livskvalitet hele livet

Kommunedelplan for helse, omsorg og velferd 2019 – 2026 ble vedtatt av kommunestyret 7. februar 2019 og skal være kommunens styringsdokument og retningsgivende for utviklingen av helse-, omsorgs- og velferdstjenestene i Meløy kommune. Planen peker på en rekke utfordringer i kommunen og har innarbeidet mål og tiltak for sju innsatsområder fram mot 2026. Handlingsdelen i planen prioriterer 35 tiltak i perioden 2019-2022.

Ut fra utviklingen i befolkningen og overføring av oppgaver fra spesialisthelsetjenesten til kommunene, vil helse, omsorg og velferd være det området som får den største økonomiske utfordringen og behov for nye årsverk i årene som kommer. For at tjenestene skal være økonomisk bærekraftig i framtida, må vi arbeide med omstilling og innovasjon. Brukeren skal være i fokus. Det helsefremmende og forebyggende arbeidet må bli sterkere prioritert. Vi må realisere en boligpolitikk som legger til rette for å kunne bo hjemme lengst mulig. Vi skal legge til rette for at den enkelte kan ta større ansvar for egen helse. Alle tjenestene skal understøtte brukerens egne ressurser og mestring.

Kommunen må utvikle et aldersvennlig og inkluderende lokalsamfunn, med satsing på universell utforming og tilgjengelighet i offentlige bygg og uteområder. Tilgjengeligheten er kartlagt i offentlige bygg, men fortsatt er det slik at mange tiltak gjenstår. Meløy har også for få turløyper og friluftsområder tilrettelagt for personer med funksjonsnedsettelse.

## Boligpolitikk

En god boligpolitikk kan vi sikre gjennom å utvikle en plan med strategier for en helhetlig boligpolitikk med tilrettelegging for det ordinære markedet, med konkrete boligsosiale tiltak og føringer for hvordan boligarbeidet i kommunen skal organiseres.

## Folkehelseprofil 2020

Folkehelseinstituttet utarbeider hvert år folkehelseprofiler for de ulike kommunene. Folkehelseprofil 2020 viser at Meløy ligger klart dårligere enn fylkes- og landsgjennomsnittet når det gjelder trivsel i skolen blant tiendeklassinger, stabil og god drikkevannsforsyning, røyking blant gravide kvinner og overvekt blant 17-åringer.

## Ungdata

I 2019 ble det gjennomført Ungdata-undersøkelser blant elevene på mellomtrinnet, ungdomstrinnet og i videregående skole i Meløy. Formålet med undersøkelsen er å kartlegge ungdommenes livssituasjon.

I Meløy er det færre på ungdomsskoletrinnet som er fornøyd med lokalmiljøet, skolen sin, helsa si og som tror man får et lykkelig liv enn snittet for Nordland og Norge. Færre deltar i organiserte fritidsaktiviteter og flere bruker mer tid foran en skjerm hver dag enn snittet for fylket og landet.

## Oppvekstplan

I denne planperioden er det viktig å prioritere utvikling av en kommunedelplan for oppvekst. Oppvekst må gjennom omfattende endringer når det gjelder oppvekst- og læringsmiljøet for barn og unge. Det gjelder særlig en bærekraftig ressursbruk, nødvendig kompetanse, forebygging gjennom tidlig innsats, riktig bruk av spesialundervisning, og overganger mellom barnehage og skole og til sist videregående skole.



Figur 5. Innbyggerundersøkelse 2018: Ønsker om tilbud og funksjoner i eget nærmiljø, som viser høyeste kvantitativ besvarelse innenfor hvert sted. Leva Urban Design 2018.

### **Innbyggerundersøkelse og arbeidet med Kystbyen Ørnes – sammen for Meløy**

Urban Leva Design gjennomførte i 2018 en spørreundersøkelse blant innbyggerne i Meløy om identitet, bruk av kommunens butikker og møteplasser, samt hvilke tilbud og funksjoner innbyggerne savnet i eget nærmiljø. Undersøkelsen viser videre at det er «bedre kollektivtilbud», «bedre internettdekning», «møteplasser for voksne», «bedre sykkel- og stiforbindelser» og «fritidstilbud (utenom idrett)» som går igjen i svarene på ønsker om tilbud og funksjoner i eget nærmiljø, se figur 5.

I arbeidet med parallelloppdraget Kystbyen Ørnes ble det arrangert åpne møter, der grendelagene, fikk presentere sine bygder og utfordringer. Her kom det frem flere innspill som forsterker innbyggerundersøkelsen:

- Ørnes tar ikke ut potensialet ved sin beliggenhet, og vi har ikke klart å skape et region-senter som er attraktivt, hverken for de som bor her eller de som besøker kommunen.
- Vi har ikke klart å ivareta reisende og besøkende som ønsker å bli værende for å oppleve Ørnes og Meløy. Dette gjelder både overnatting og attraktivitet i sentrum.
- Bilen har prioritet fremfor myke trafikanter, og reisene til Ørnes sentrum foregår i all hovedsak med bil.
- Parkeringen stjeler arealet som kan skape gode nærmiljø og møteplasser.
- Det er laget en miljøgate, som ikke er ferdigstilt, men bilene fyller byrommene og det er mangel på steder hvor folk ønsker å oppholde seg lenge.
- Ørnes har en spredning av sentrumsfunksjoner langs fylkesveien, som gjør det vanskelig å skape et attraktivt handelsmiljø.

Anbefalingene fra vurderingskomiteen i parallelloppdraget, blant annet å styrke og koble sammen grendene i Meløy, samt helhetlig planlegging som verktøy for å skape en innovasjonskommune innen bærekraft, vil bli presentert våren 2020 og kan møte en del av de utfordringene som innbyggerne har pekt på.

### **Strategisk næringsplan**

I desember 2018 vedtok kommunestyret en strategisk næringsplan for perioden 2019-2022, som skal gi føringer for næringsarbeidet framover. De største utfordringene planen peker på, er å få flere unge tilflyttere, etablere flere kunnskapsarbeidsplasser, få til bedre lokalt samarbeid og være mer synlig utad. I tillegg ser vi at den totale sysselsettingen i kommunen hadde en nedgang fra 3300 sysselsatte i 2010 til 2992 i 2019.

Visjonen i planen er ambisiøs og må følges tett opp i arbeidet med samfunnsdelen, hvor Meløy skal ta tydelig posisjon innen bærekraftig næringsutvikling. Dette gjelder spesielt i bransjene industri, sjømat- og opplevelsesnæringen, områder Meløy antas å ha naturgitte fortrinn. Målet er vekst ved å stimulere og tilrettelegge for nyskaping og bærekraftig utvikling. Gjennom satsing på grønn industri, landbruk, fiskeri og havbruk, kan Meløy bidra til det grønne skiftet og skape nye arbeidsplasser.

Industriparken i Glomfjord og satsing på landbruk, fiskeri og havbruk gir fortsatt muligheter for økt næringsutvikling.

Reiselivet i Meløy har utviklet seg positivt de siste årene, og noen aktører er kommet til med svært gode produkter og satsinger som har fått både nasjonal og internasjonal oppmerksomhet. Selv om det pågår flere prosjekter knyttet til utvikling av reiselivet i eksempelvis hovedprosjekt Svartisen, besøksforvaltning i samarbeid med Nordland fylkeskommune, nasjonalparkkommune, nasjonal turiststi og samarbeidet med Visit Bodø, vil videreutvikling og forsterking av dette næringsarbeidet være viktig fremover. Det er muligheter for god næringsutvikling innen reiseliv ved å markedsføre Meløy som et attraktivt og unikt reisemål. Dette kan gjøres i nært samarbeid med lokale reiselivsbedrifter, lokalsamfunn og reiselivsnettverk, som igjen gjør at næringen kan videreutvikle seg i hele kommunen.

Handel- og servicenæringen vil fortsatt være viktig å utvikle videre i samarbeid med Meløy næringsforum og andre aktører.

Strategisk næringsplan har tre prioriterte fokusområder; 1) infrastruktur, 2) kompetanse, nyskaping og samhandling og 3) posisjonering og synliggjøring av Meløy.

### **Sikkerhet og beredskap**

Det er en viktig oppgave for kommunen å bidra til at innbyggerne i Meløy føler seg trygge, å forebygge uønskede hendelser og kriser, samt å håndtere disse om de likevel oppstår. En revisjon av kommunens overordnede risiko- og sårbarhetsanalyse (ROS) med oppfølgingsplan vil bli ferdigstilt våren 2020. Sammen med ROS-analyser for fylket og Salten, skisserer den uønskede hendelser, konsekvenser av disse og hvilke tiltak kommunen og dens kriseledelse kan iverksette.

Plan for kommunal beredskap og kriseledelse blir revidert hvert år, og kommunen øver jevnlig på ulike hendelser for å være best mulig forberedt dersom noe skulle skje. Reelle hendelser, som den pågående koronapandemien, kan også gi økt kunnskap til fremtidig beredskap.

## **4.2 Økonomisk bærekraft**

### **Økonomisk bærekraft**

Økonomisk bærekraft handler om å styrke Meløy kommunes økonomiske framtid gjennom helhetlig økonomistyring og digitalisering. Økonomisk bærekraft forutsetter en kunnskapsbasert tilnærming og metoder for å synliggjøre mulighetsrom i økonomien til å bevege seg mot et sett av handlingsregler.

Det ble i budsjett og økonomiplan 2020-2023 vedtatt handlingsregler med måltall for netto driftsresultat, disposisjonsfond og andel lånegjeld. Dette er i tråd med bestemmelsene i ny kommunelov om at kommunestyret skal vedta finansielle måltall. I løpet av planperioden skal det arbeides med konkrete tiltak for å nå målene og skape et økonomisk handlingsrom til å videreutvikle Meløysamfunnet til beste for de som bor, arbeider og besøker oss.

Historiske tall i Meløy viser at netto driftsresultat (NDR) har vært for lavt over tid, disposisjonsfondet også. Imidlertid har lånegjelden vært under handlingsregelen, selv om denne nå er stigende. I budsjett og økonomiplanen 2020-2023 blir situasjonen betydelig forverret, og det er behov for å igangsette et omfattende omstillingsarbeid for å bevege seg mot økonomisk

bærekraft i planperioden. Det er spesielt viktig å bygge opp disposisjonsfond, og dette kan gjøres gjennom økt NDR og å holde andel lånegjeld på et forsvarlig nivå.

Meløy kommune arbeider for å holde seg innenfor følgende handlingsregler i løpet av planperioden; netto driftsresultat på 2 %, disposisjonsfond på 8 % av driftsinntektene og netto lånegjeld lavere enn 75 % av driftsinntektene.

Hva er riktig nivå på kapasiteten vi skal ha på tjenestene i Meløy kommune? I arbeidet med økonomisk bærekraft vil nivå på utgifter sett i forhold til demografi og sammenlignet med andre kommuner, være et viktig kunnskapsgrunnlag for å utvikle styringsparametere som kan bidra til å definere hvilket nivå som kan styre oss mot økonomisk bærekraft. Et virkemiddel i arbeidet er å sammenligne Meløy med andre kommuner, og basert på analyser komme frem til hvordan de ulike tjenesteområdene må bidra frem mot økonomisk bærekraft.

### **Digitalisering**

Digitalisering har med mennesker og endring av atferd å gjøre - ikke teknologi. Det er det vi kan bruke teknologien til som beskriver mulighetene. Det handler om å bruke informasjonen vi har om innbyggerne og tilpasse den til deres liv her og nå, og dermed betjene innbyggere på en annen måte og samtidig kunne skape mer økonomisk bærekraft gjennom å gi gode digitale tjenester. I planperioden vil arbeidet med digitalt program Meløy bli igangsatt som et viktig verktøy for bærekraft.

### **Sykefravær**

Meløy kommune har over tid hatt et for høyt sykefravær, selv om vi siden 2013 har klart å holde fraværet under 10 %. I 2017 var sykefraværet 8,9 % og i 2018 var det 8,4 %. Det er et mål å redusere sykefraværsprosenten med 10 prosent sammenliknet med årsgjennomsnittet for 2018, og innen utgangen av 2021 komme ned på 7,6 %. Vi vil ikke klare å nå økonomisk bærekraft om vi ikke klarer å redusere sykefraværet og øke nærværet.

### **Rekruttering**

Kampen om de kloke hodene er krevende både regionalt og nasjonalt. Det er en felles utfordring for kommunen og private bedrifter i Meløy å være konkurransedyktige i arbeidsmarkedet og etablere en felles rekrutteringsstrategi. Samarbeidet mellom næringsliv, kommune og grendelag i prosjektet «Meløy tettpå» om både attraktivitet, tilflytting og rekruttering er fortsatt under utvikling og vil være nødvendig å videreutvikle i planperioden.

### **Strategisk kompetanseplan**

De ansatte er kommunens viktigste ressurs og det er viktig å ha en god strategisk tilnærming til hvordan vi arbeider med å rekruttere, utvikle og beholde kompetansen i kommunen.

Gjennomsnittlig alder for ansatte i Meløy kommune er 48 år. Fordelingen mellom fagområdene har små variasjoner. Enkelte faggrupper har særaldersgrense, som betyr at den ansatte kan gå av med alderspensjon ved fylte 65 år. Kommunen står overfor viktige utfordringer i årene som kommer. Endringer i demografi, ressursituasjon og tilgang til ny kompetanse setter krav til at vi kontinuerlig arbeider med nytenkning, utvikling og innovasjon.

I 2020 vil Strategisk kompetanseplan bli lagt frem til politisk behandling. Planen gir føringer for hvordan Meløy kommune skal jobbe med å sikre at vi anvender rett kompetanse for oppgaveløsningen. Den skal bidra til at kommunen mobiliserer, utvikler, anskaffer og avvikler kompetanse på prioriterte områder som følge av overordnede mål og i samarbeid mellom fagområder.

### **Lærlinger og heltid**

Meløy kommune satser på lærlinger og tar sin del av ansvaret for opplæring og rekruttering av framtidige fagarbeidere. Meløy kommune har som mål å til enhver tid ha minimum 35 lærlinger. Kommunen er godkjent lærebedrift i fagene; helsefagarbeider, barne- og ungdomsarbeider, kokk, IKT-service og kontor- og administrasjon. I tillegg jobber vi for å bli godkjent innen flere fag, slik at vi kan ta inn lærlinger innen andre fagområder.

Gjennomsnittlig stillingsstørrelse i Meløy er 85,7 % og er høyere enn sammenlignet med landet 79,6 % (tall fra 2018 mottatt direkte fra KS). Oversikten viser at særlig menn i Meløy har større gjennomsnittlig stillingsstørrelse med 91,4 % - mot landet 81,7 %.

Stillingsstørrelsen til kvinner har økt, fra 83,1 %, i 2017 til 84,5 i 2018, og er også vesentlig større i Meløy enn på landsbasis hvor snittet er 79,0 %. Selv om det er gode gjennomsnittstall på heltid i Meløy vil det være hensiktsmessig å arbeide videre med dette gjennom planperioden.

## **4.3 Miljømessig bærekraft**

### **Samferdsel**

Økt kompetanse på klimavennlig areal- og transportplanlegging er nødvendig for å bidra til å nå FN's bærekraftsmål. I vårt område er muligheten til å møte andre, kommunikasjoner mellom bygdene og ikke minst trygg ferdsel og rassikring viktig å vektlegge når en skal velge løsninger.

Vi må prioritere samarbeid med regionale aktører i planperioden, slik at vi kan få til bedre kommunikasjoner i Meløybassenget og på land. Og det er vesentlig at veistrekingen Ørnes-Glomfjord blir realisert i perioden.

### **Miljø og klimaplan**

Forrige Energi- og klimaplan for Meløy kommune ble vedtatt i 2010. I inneværende planperiode skal kommunen utarbeide en miljø- og klimaplan med klare mål og strategier. Planen skal beskrive hvilke tiltak som skal bidra med for å redusere klimagassutslippene. Tema som energieffektivisering, gjenbruk, forurensning på land og sjø er sentrale. For å nå målene i klimasatsingen må vi stille strenge krav om energieffektivisering i kommunale bygg og legge til rette for videre miljøfyrtårnsertifisering eller tilsvarende.

En plan for vern og bruk av våre naturområder, som en del av revisjon av kommuneplanens arealdel, vil tydeliggjøre bærekraftig bruk av arealer og naturområder.

## 5. Status for prioriterte planoppgaver i perioden 2016-2019

Kommunestyret vedtok i sak 57/16 den 23. juni 2016 en kommunal planstrategi for kommunestyreperioden 2016-2019. I sak 18/17 den 23. mars 2017 vedtok kommunestyret en sak om endret prioritering av planoppgavene.

Status for prioriterte planoppgaver vedtatt i kommunal planstrategi 2016-2019:

<b>Samfunnsplaner</b>	<b>Status</b>
Alkoholpolitisk plan 2016-2020	Vedtatt 31.03.2016
Trafikksikkerhetsplan 2016-2018	Vedtatt 23.06.2016
Strategiplan for Meløyskolen 2016-2019	Vedtatt 23.06.2016
Strategiplan for Meløybarnehagene 2016-2019	Vedtatt 23.06.2016
Beredskapsplan for psykososiale tiltak ved kriser, ulykker og katastrofer	Vedtatt 20.10.2016
Kommunedelplan fysisk aktivitet og naturopplevelser 2017-2020	Vedtatt 09.02.2017
Handlingsplan for rus og graviditet	Vedtatt 23.03.2017
Trafikksikkerhetsplan 2018-2020	Vedtatt 14.06.2018
Strategisk næringsplan 2019-2022	Vedtatt 13.12.2018
Helse-, velferds- og omsorgsplan for Meløy kommune	Vedtatt 07.02.2019
Veteranplan	Vedtatt 09.05.2019
Kommunedelplan for vannforsyning	Vedtatt 26.09.2019
Helhetlig ROS-analyse med oppfølgingsplan	Våren 2020
Havneplan	Våren 2020
Forbedringsprosjekt kommuneorganisasjonen	Gjennomført 2017
Overordnet beredskapsplan – årlig revisjon	Gjennomført 2019
Boligpolitisk plan	Ikke prioritert
Kommunikasjonsstrategi	Ikke prioritert
Rekrutterings- og kompetanseplan	Pågår
Arbeidsgiverpolitiske retningslinjer	Ikke prioritert
Oppvekstplan	Ikke prioritert
Helse- og sosialberedskapsplan	Ikke prioritert
Smittevernplan	Ikke prioritert
Hovedplan for kommunale veianlegg	Ikke prioritert
Revisjon av klima og energiplan	Ikke prioritert
Skiltplan for kommunale anlegg og bygninger	Ikke prioritert
<b>Arealplaner</b>	<b>Status</b>
Reguleringsplan for del av gang- og sykkelvei kryss Fv17 - Aspdalen	Vedtatt 23.06.2016
Reguleringsplan for veikryss Fv17-Mosvoldveien	Vedtatt 20.04.2016
Reguleringsplan for gang- og sykkelvei Fv17 Høgseth-Dalen	Vedtatt 31.03.2016
Kommunedelplan for fylkesvei 17 Storvika-Reppen	Vedtatt 31.03.2016
Kommunedelplan Engenbreen	Vedtatt 13.06.2019
Reguleringsplan for Kilvik næringsområde	Vedtatt 24.10.2019
Reguleringsplan Æsvika-Galtneset næringsområde	Planprosess pågår
Reguleringsplan Spildra-Spildervika	Planprosess pågår
Kommunedelplan Glomfjord	Ikke prioritert
Kommunedelplan Ørnes	Ikke prioritert
Reguleringsplan for Hornneset	Ikke prioritert
Reguleringsplan for veikryss FV17-Halsosveien	Ikke prioritert
Reguleringsplan Glomfjord	Ikke prioritert

Kommunen har i perioden behandlet følgende private reguleringsplaner:

<i>Private arealplaner</i>	<i>Status</i>
Reguleringsplan for Ørnes sentrum (utfyllingsområdet)	Vedtatt 23.06.2016
Reguleringsplan for boligområdet B405 - Neverdal	Vedtatt 23.06.2016
Reguleringsplan for Juvika/Blåfjell boligfelt	Vedtatt 23.06.2016
Reguleringsplan for fritidsbebyggelse FB110 Tukthuset	Vedtatt 22.06.2017
Reguleringsplan for Våtvikmyra, Ørnes	Vedtatt 22.06.2017
Reguleringsplan for Fore Boligtun, Reipå	Vedtatt 22.06.2017
Reguleringsplan for fritidsbebyggelse med småbåthavn og molo, Reipå	Vedtatt 27.09.2018
Reguleringsplan for hotell ved Svartisen	Vedtatt 27.09.2018
Reguleringsplan for Vassbakken hyttefelt, Reipå	Vedtatt 01.11.2018
Reguleringsplan for Enspire skole Neverdal	Vedtatt 09.05.2019
Reguleringsplan for uttak av is på Svartisen	Avvist 09.05.2019
Reguleringsplan for Neverdal Enspire Angellbakken	Vedtatt 26.03.2020
Reguleringsplan for Spildervika	Planprosess pågår
Reguleringsplan for landbasert oppdrett på Verholmen	Planprosess pågår



## 6. Prioriterte planoppgaver for perioden 2020-2023

Kommunen skal prioritere følgende samfunns- og arealplaner i perioden 2020-2023:

<i>Plan</i>	<i>2020</i>	<i>2021</i>	<i>2022</i>	<i>2023</i>	<i>Ansvar</i>
Kommuneplanens samfunnsdel	Revisjon				Samfunn
Kommuneplanens arealdel, inkludert kommunedelplan for Reipå, Ørnes, Neverdal, Glomfjord, Halså og Engavågen, samt plan for bruk og vern av fjellområder		Revisjon			Samfunn
Kommunedelplan for oppvekst	Ny				Oppvekst
Boligpolitisk plan	Ny				Samfunn
Klima og energiplan			Revisjon		Samfunn
Smittevernplan	Revisjon				Helse
Overordnet beredskapsplan og fagplaner	Revisjon	Revisjon	Revisjon	Revisjon	Samfunn m.fl.
Trafikksikkerhetsplan	Revisjon		Revisjon		Samfunn
Hovedplan for kommunale veianlegg			Ny		Samfunn
Landbruksplan		Revisjon			Samfunn
Kommunedelplan for fysisk aktivitet og naturopplevelser <ul style="list-style-type: none"> <li>• Ferdselsåreplan (turløyper m.m.) - ny</li> <li>• Kartlegging og verdsetting av friluftslivsområder - revisjon</li> </ul>	Revisjon				Samfunn
Plan for den kulturelle skolesekken	Ny				Kultur
Kulturminneplan	Ny				Kultur
Reguleringsplan for Holandsvika	Ny				Samfunn
Reguleringsplan for Æsvika-Galtneset	Pågår				Samfunn
Reguleringsplan Spildra-Spildervika	Pågår				Samfunn

## 7. Organisering av arbeidet med kommuneplanens samfunnsdel

### 7.1 Politisk og administrativ organisering

Kommuneplanens samfunnsdel er et dokument som er utarbeidet av Meløys politikere, det vil si kommunestyret. I planarbeidet vil det bli avholdt ett eller flere arbeidsmøter for kommunestyret, der de vil utforme og prioritere satsingsområder og strategier.

Planutvalget innehar funksjonen som styringsgruppe i planprosessen.

Strategisk ledergruppe er plangruppe. Strategisk ledelse har dialog med øvrige enheter under kommunalsjefområdene Oppvekst, Samfunn og Helse og velferd.

Plan- og utviklingsavdelingen nedsetter et arbeidsutvalg, som skal ivareta framdriften i planarbeidet og rapportere fortløpende til styringsgruppe og plangruppe under planprosessen. Prosjektleder bygdeutvikling/ arkitekt skal delta i arbeidsutvalget.

### 7.2 Viktige milepæler i planrevisjonen 2020

Tid	Milepæler
Februar-mars	Utarbeide forslag til kommunal planstrategi og planprogram for kommuneplanens samfunnsdel
April-mai	Planstrategi / planprogram ut på høring
Juni	Kommunestyret vedtar planstrategi / planprogram
April-august	Administrativt og politisk arbeid med kommuneplanens samfunnsdel
September- oktober	Samfunnsdelen ut på høring
Desember	Kommunestyret vedtar kommuneplanens samfunnsdel

### 7.3 Medvirkning

Planfase	Når	Type medvirkning	Form	Deltakere
Oppstart av arbeidet med kommuneplanens samfunnsdel	April-mai	Formell høring av planstrategi og planprogram i 6 uker	Brev, annonsering, internett m.m	Alle interesserte
Utarbeidelse av planutkast	Mai-september	Politisk prosess	Prosesskonferanse og politisk verksted	Kommunestyret
Utsendelse av planutkast til høring	September	Politisk	Politisk beslutning	Planutvalget
Høring av planutkast	September-oktober	Formell høring i 6 uker	Brev, annonsering, internett m.m	Alle interesserte
Innspillsfase	September-oktober	Dialog med innbyggere og aktuelle grupper	Folkemøte	Innbyggere, alle interesserte
Vedtak kommuneplanens samfunnsdel	Desember	Politisk	Politisk beslutning	Planutvalget Kommunestyret

## 8. Kunnskapsgrunnlag / bakgrunnsdokumenter

Meløy kommuneplan 2013-2025

Stortingsmelding nr. 5 (2019-2020) Levende lokalsamfunn for fremtiden

Fylkesplan for Nordland – 2013–2025 Regional plan

Regional planstrategi for Nordland 2016 - 2020

Saltenstrategier 2016-2020

Nasjonale forventninger til regional og kommunal planlegging 2019–2023

Folkehelse i Meløy – status for Meløy kommune 2016

Leva Urban Design – digital medvirkning Meløy kommune

Programbeskrivelse og rapport for parallelloppdraget om kystbyen Ørnes

Indeks Meløy 2018 og 2019

Indeks Nordland 2020

Retningslinjer for planlegging i Meløy kommune

Statistikkhefte

Strategisk næringsplan 2019-2022

Budsjett 2020 og økonomiplan 2020-2023

GLOMFJORD NEVERDAL ENGAVÅGEN REIPÅ STØTT  
MELØYA BOLGA ÅGSKARDET HALSA ØRNES

# RAUS OG KRAFTFULL

[meloy.kommune.no](http://meloy.kommune.no)