

Foto: Kjell Petter Storvik



RAUS OG KRAFTFUL

Innhold

1.0	Innledning.....	2
2.0	Rammer for planleggingen i Meløy kommune	2
2.1	FNs bærekraftsmål som grunnlag for planleggingen i Meløy	2
2.2	Statlige og regionale føringer	3
3.0	Plansystemet i Meløy	4
4.0	Vurdering av behovet for ny kommuneplan	8
4.1	Samfunnsdelen.....	8
4.2	Evaluering av samfunnsdelen.....	11
4.3	Arealdelen	12
5.0	Status for prioriterte planoppgaver i perioden 2020-2023	13
6.0	Utfordringer og muligheter i Meløysamfunnet – planbehov	14
6.1	Sosial bærekraft – planbehov.....	16
6.2	Økonomisk bærekraft – planbehov	19
6.3	Miljømessig bærekraft – planbehov	20
6.4	Sikkerhet og beredskap – planbehov	21
7.0	Hovedfokus i kommende planperiode.....	22
8.0	Prioriterte planoppgaver for perioden 2024-2027	22
9.0	Referanser	24

1.0 Innledning

I samsvar med plan- og bygningslovens § 10-1 ([Lov om planlegging og byggesaksbehandling \(plan- og bygningsloven\) - Lovdata](#)) skal kommunestyret minst én gang i hver valgperiode, og senest innen ett år etter konstituering, utarbeide og vedta en kommunal planstrategi. Planstrategien er et hjelpemiddel for det nye kommunestyret til å avklare hvilke planoppgaver kommunen skal prioritere i valgperioden for å møte kommunens behov. Den bør omfatte en drøfting av utviklingstrekk og utfordringer, herunder langsiktig arealbruk, miljøutfordringer, sektorens virksomhet og en vurdering av kommunens planbehov i valgperioden.

Den kommunale planstrategien er ikke en plan, men et verktøy som setter rammer for kommunens planlegging. Planstrategien skal peke ut hva som må tas hensyn til i kommunal planlegging, og hvilke føringer som er gitt av nasjonale og regionale myndigheter. Vurderingene av planbehov skal baseres på et kunnskapsgrunnlag som viser sentrale temaer og utfordringer for kommunen. Det er derfor utarbeidet et kunnskapsgrunnlag som ligger til grunn for kommunal planstrategi 2024-2027 ([Kunnskapsgrunnlag-meloy-2024-2027.pdf](#)). I planstrategien skal kommunestyret ta stilling til om kommuneplanens samfunnsdel og/eller arealdel skal revideres helt eller delvis.

Kommunal planstrategien er et viktig politisk styringsverktøy for utviklinga av meløysamfunnet. Gjennom planstrategien klargjøres hvilke planoppgaver kommunen bør starte opp eller videreføre for å legge til rette for ønsket utvikling i kommunen. Planstrategien skal bidra til sikre at planene er tilpasset kommunens behov og kapasitet, og at planverket har god sammenheng fra satsingsområde til økonomiplanlegging. Det er viktig at planleggingen er behovsstyrt og ikke gjøres mer omfattende enn nødvendig.

Kommunen skal i arbeidet med kommunal planstrategi innhente synspunkter fra statlige og regionale organer og nabokommuner før kommunen vedtar planstrategien. Det er ikke krav om høring, slik plan- og bygningsloven krever for ordinære plansaker, men forslag til kommunal planstrategi skal gjøres offentlig minst 30 dager før kommunestyrets behandling.

Planstrategien er retningsgivende for kommunens planlegging. Den har ingen direkte rettsvirkning for kommunens innbyggere. Strategien kan revideres etter behov i løpet av kommunestyreperioden. Det kan ikke fremmes innsigelser mot kommunal planstrategi.

2.0 Rammer for planleggingen i Meløy kommune

2.1 FNs bærekraftsmål som grunnlag for planleggingen i Meløy

I 2015 vedtok FNs generalforsamling 2030-agendaen for bærekraftig utvikling. Agendaen har 17 utviklingsmål for å fremme sosial, miljømessig og økonomisk bærekraft. FNs bærekraftsmål er verdens felles arbeidsplan, blant annet for å sikre sosial rettferdighet og god helse og stanse tap av naturmangfold og klimaendringer. Målene skal vise vei mot en bærekraftig utvikling på kort og lang sikt.

Bærekraftig utvikling er definert som utvikling som skal imøtekomme dagens behov uten å ødelegge mulighetene for at kommende generasjoner skal få dekket sine behov. Bærekraftig utvikling består av tre dimensjoner: økonomi, miljømessige og sosiale forhold.



Figur 1. FNs 2030-agenda for bærekraftig utvikling har 17 utviklingsmål for å fremme sosial, miljømessig og økonomisk bærekraft.

2.2 Statlige og regionale føringer

Nasjonale forventninger

De nasjonale forventningene til regional og kommunal planlegging gir retning til hvordan FNs bærekraftsmål kan følges opp i kommunal planlegging. I [Nasjonale forventninger til regional og kommunal planlegging 2023–2027 - regjeringen.no](#) fremhever regjeringen de viktigste prioriteringene under fem overordnede perspektiver:

- Samordning og samarbeid i planleggingen
- Trygge og inkluderende lokalsamfunn
- Velferd og bærekraftig verdiskaping
- Klima, natur og miljø for framtida
- Samfunnssikkerhet og beredskap

Regjeringen har besluttet at bærekraftsmålene skal utgjøre det politiske hovedsporet for å ta tak i vår tids største nasjonale og globale utfordringer. De nasjonale forventningene bygger på sosial, økonomisk, og miljømessig bærekraft, samt samfunnssikkerhet og beredskap og samarbeid for å nå målene.

Regionale føringer

Regionale planer gir rammer for helhetlig og bærekraftig utvikling i Nordland på tvers av kommunegrensene. Fylkeskommunen utarbeider i likhet med kommunene en planstrategi som verktøy for å styre den regionale utviklingen. Nordland fylkesting vedtok den 21.10.2024 Regional planstrategi for perioden 2024-2028. [Regional planstrategi 2024-2028 - Nordland fylkeskommune](#) fremmer en strategisk retning for en helhetlig og fremtidsrettet planlegging i Nordland, og fire overordnede utviklingsmål:

- Trekke i felles retning for å styrke regionens rolle nasjonalt og internasjonalt

- Forbedre samfunnsikkerheten og sikre kritisk infrastruktur
- Skape god balanse mellom bruk og vern av natur og arealer
- Utvikle livskraftige lokalsamfunn og konkurransedyktig næringsliv som leder an i det grønne skiftet

Gjeldende regionale planer er tilgjengelig på: [Regionale planer og temaplaner - Nordland fylkeskommune](#)

Folkehelseperspektivet i planleggingen

Kommunens planlegging skal bidra til en samfunnsutvikling som fremmer folkehelse og utjevner sosiale helseforskjeller, i henhold til folkehelseloven. Grunnlaget for god helse og trivsel skapes i hovedsak på andre arenaer enn i helsesektoren.

[Lov om folkehelsearbeid \(folkehelseloven\) - Lovdata](#) pålegger kommunen å holde oversikt over innbyggernes helsetilstand og lokale faktorer som påvirker denne, og hvert fjerde år skal denne oversikten presenteres skriftlig. Folkehelseoversikten skal inngå som grunnlag for arbeidet med kommunens planstrategi. Folkehelseoversikten er derfor innarbeidet som en del av kunnskapsgrunnlaget for kommunal planstrategi 2024-2027.

Nye lover/lovendringer som gir føringer for kommunal planlegging

Boligsosialloven trådte i kraft 1. juli 2023 ([Lov om kommunenes ansvar på det boligsosiale feltet \[boligsosialloven\] - Lovdata](#)). Loven skjerper kommunens ansvar for samordning og plikt til å ta boligsosiale hensyn i planleggingen.

Kommunen skal ha en oversikt over behovet for både ordinære og tilpassede boliger for vanskeligstilte på boligmarkedet, og denne oversikten skal inngå som grunnlag for kommunens planstrategi. En drøfting av kommunens boligsosiale arbeid bør inngå i planstrategien. Hovedpunktene fra kunnskapsgrunnlag for Boligplan Meløy 2024-2028 er innarbeidet i kunnskapsgrunnlaget for kommunal planstrategi 2024-2027, for å ivareta dette kravet.

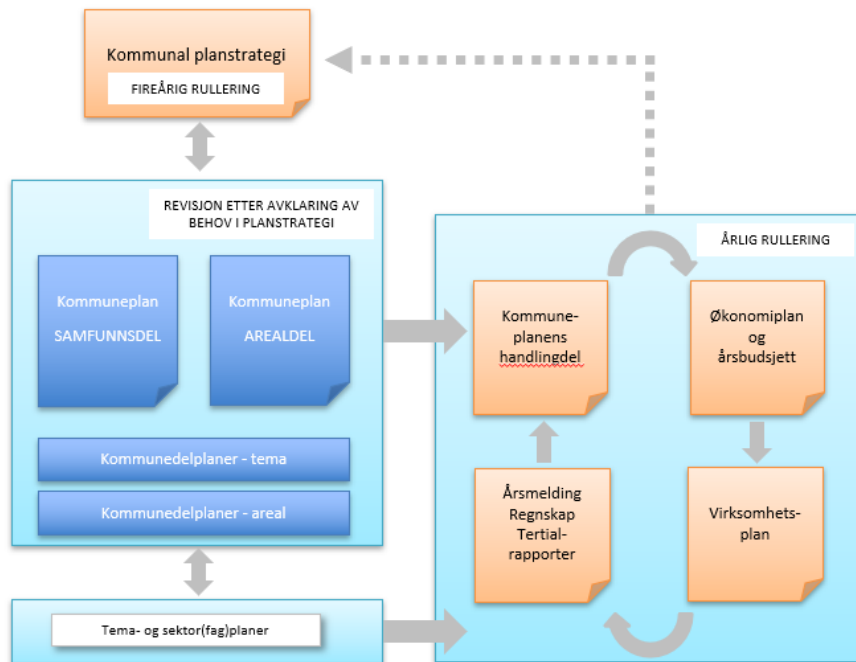
I 2021 ble plan- og bygningsloven revidert, og i loven ble det lagt til et krav om at kommunen skal legge til rette for «tilstrekkelig boligbygging». Hensikten var å tydeliggjøre at boligbygging er en viktig samfunnsoppgave og et sentralt og viktig hensyn i planleggingen etter loven.

3.0 Plansystemet i Meløy

Kommuneplanen er kommunens overordnede plan, og kommunestyrets viktigste styringsdokument. Alle kommuner skal ha en kommuneplan, med en samfunnsdel og en arealdel. Samfunnsdelen og arealdelen kan utarbeides sammen, eller hver for seg.

Kommunal planlegging skal tilrettelegge for å utvikle kommunesamfunnet og avklare hvordan arealene i kommunen kan brukes. Planleggingen skal ivareta kommunale, regionale og nasjonale mål, interesser og oppgaver. Andre planer, som kommunedelplaner, temaplaner, fagplaner og reguleringsplaner skal bidra til å gjennomføre målene satt i kommuneplanen, gjennom strategisk prioritering av veivalg, satsinger og tiltak.

Tiltakene prioriteres gjennom kommuneplanens handlingsdel og økonomiplan. Økonomiplanen kan inngå i eller utgjøre kommuneplanens handlingsdel (jfr. kommuneloven § 14-4 og plan- og bygningsloven § 11-1). En slik kobling vil sikre sammenheng mellom de overordnede planene og handlings- og økonomiplanen.



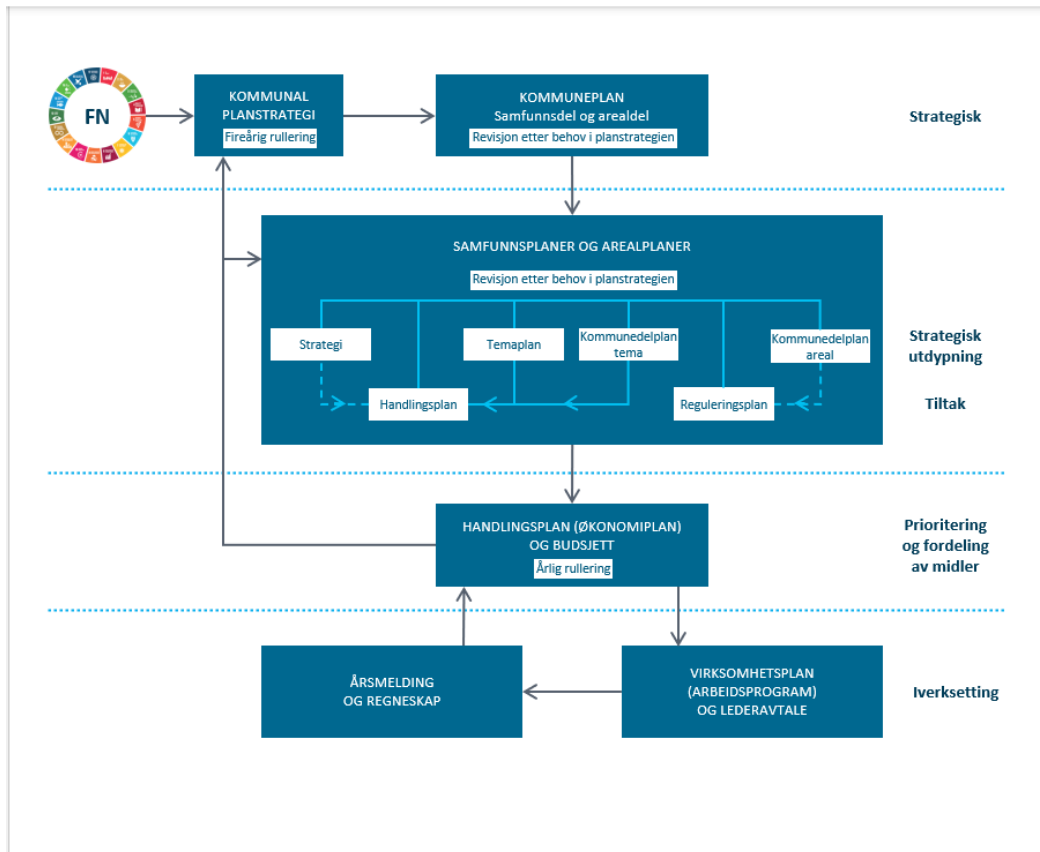
Figur 2. Kommunal planstrategi i det kommunale plansystemet. (Kilde: Veileder Kommunal planstrategi, Kommunal- og distriktsdepartementet 2024).

Planlegging er kommunens verktøy for å sikre en helhetlig og bærekraftig utvikling i kommunen. For å nå målene må vi ikke bare utarbeide planer, men vi må også ha et system og en kultur for å følge opp planene. Vi må ha en felles forståelse for at planverket er kommunens styringsverktøy.

Det er også viktig at planleggingen er behovsstyrt og ikke mer omfattende enn nødvendig. Det er derfor viktig å klargjøre hva behovet er, og hva funksjonen til planen skal være. Både plan og prosess må tilpasset det konkrete behovet. Skal den gi strategisk retning, eller konkrete tiltak for gjennomføring.

Utarbeiding av planer, både reguleringsplaner, kommunedelplaner og temaplaner, er ressurskrevende, og det bør derfor også vurderes bruk av mindre ressurskrevende verktøy enn plan, der det er hensiktsmessig. Dette kan være utredninger, strategidokumenter eller handlingsplaner.

For å sikre et helhetlig plansystem er det de ulike verktøyene som kommunen har i planleggingen gjennomgått og satt i sammenheng som illustrert i figuren på neste side.



Figur 3. Sammenhengen i plansystemet i Meløy kommune.

For å sikre gode og effektive planprosesser er det viktig å etablere en felles forståelse for de ulike begrepene og de ulike fasene i plansystemet. Det er derfor foretatt en gjennomgang av ulike verktøy som kan benyttes. Definisjoner på ulike begrep og virkemidler i plansystemet er gjengitt i oversikten nedenfor.

Oversikt over begreper og virkemidler i plansystemet

Type verktøy	Kjennetegn
Planstrategi	Kjennetegn: Skal klargjøre hvilke planoppgaver kommunen bør starte opp eller videreføre, for å legge til rette for ønsket utvikling i kommunen. Planleggingen skal være behovsstyrt, og ikke gjøres mer omfattende enn nødvendig. Følger prosessregler i Plan og bygningsloven (PBL). Vedtast politisk: Ja. Lovhjemmel: PBL § 10, Folkehelsesloven § 6, Boligsosialloven § 5
Kommuneplanens samfunnsdel (KPS) og arealdel (KPA)	Kjennetegn: Strategisk og overordnet. Satsingsområder, mål og delmål for samfunnet opprettes i KPS, som også inneholder langsiktig arealstrategi. Har et langsiktig perspektiv (12 år). KPA skal sikre en arealforvaltning som følger opp målene for kommunen satt i KPS. Behov for utredninger og stor grad av involvering i planprosessen, som følger prosessregler i PBL. Vedtast politisk: Ja. Lovhjemmel: PBL § 11.
Budsjett og økonomiplan (BØP)	Kjennetegn: Budsjett og økonomiplan (BØP) er kommuneplanens handlingsdel og kommunestyrets viktigste styringsdokument for

	<p>oppfølging av samfunnsmålene. BØP legger en plan for hvordan kommunen skal bruke ressursene i et årlig- og et flerårig perspektiv. Det innebærer prioritering mellom ulike formål, til både drift og investering. I budsjettet hentes tiltak fra øvrige kommunale planer slik at de blir realisert videre i kommuneorganisasjonen.</p> <p>Vedtas politisk: Ja Lovhjemmel: Kommuneloven § 14-2</p>
Kommunedelplan	<p>Kjennetegn: En kommunedelplan (KDP) er en plan for et areal eller tema hvor det er behov for mer detaljerte planer. Tematiske kommunedelplaner skal gi mål og strategier bygget på målene i kommuneplanens samfunnsdel. Kommunedelplaner for areal har samme juridiske virkning som kommuneplanens arealdel. Det er behov for utredninger og involvering i planprosessen. KDP omfattes av prosessreglene i PBL.</p> <p>Vedtas politisk: Ja. Lovhjemmel: PBL § 11</p>
Temaplaner	<p>Kjennetegn: Temaplaner utdyper KPS innen et bestemt fagområde, der det er behov for det. En temaplan skal generere mål, satsinger og tiltak, som skal bidra til å nå de målsetningen som er satt for meløysamfunnet. Forskjellen mellom en temaplan og tematisk KDP er i hovedsak at KDP omfattes av prosessreglene i PBL. Temaplaner er derfor mer fleksible for oppdatering i tråd med endrede forutsetninger og føringer.</p> <p>Vedtas politisk: Ja. Lovhjemmel: Nei</p>
Reguleringsplan Område- og detaljreguleringsplaner	<p>Kjennetegn: En reguleringsplan er en juridisk forankring av et behov avklart gjennom utredninger og/eller andre planer. En reguleringsplan består av et plankart med tilhørende planbestemmelser og planbeskrivelse. Planen angir bruk, vern og utforming av arealer og fysiske omgivelser for et avgrenset område. Gjennom reguleringsplan fastsettes det hvordan, og til hvilke formål, arealene innenfor planen kan utnyttes og eventuelle vilkår knyttet til bruken. Reguleringsplaner skal følge opp føringer lagt i kommuneplanen. Det er to typer reguleringsplaner; områderegulering og detaljregulering. Områderegulering skal gi nødvendige områdeavklaringer der kommunen ser behov for dette, mens detaljregulering er en plan for gjennomføring av bygge- og anleggstiltak, flerbruk og vern. Detaljregulering skal brukes for å følge opp kommuneplanens arealdel og områderegulering.</p> <p>Vedtas politisk: Ja. Lovhjemmel: PBL § 12</p>
Utredninger/analyser	<p>Kjennetegn: Utredninger/analyser kan være varierte, alt fra internt analysearbeid i organisasjonen til innhenting av analyser fra eksterne miljøer som kan bidra til å belyse relevante problemstillinger med spesiell kompetanse. Utredninger og analyser er også kunnskapsgrunnlag for videre planlegging i strategidokument, temaplaner, kommuneplan og reguleringsplaner.</p> <p>Vedtas politisk: Det kan fattes vedtak om at det skal gjennomføres utredninger knyttet til et fagområde eller problemstilling. Når utredningen foreligger, vedtas den ikke, men er en del av saksopplysningene knyttet til en sak.</p> <p>Lovhjemmel: Kommuneloven §13.1</p>

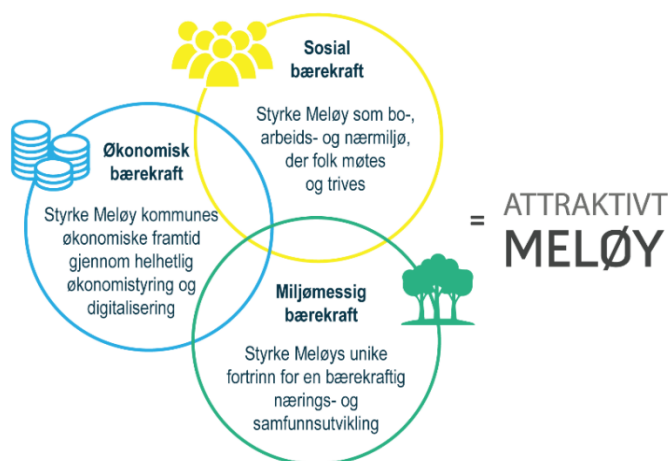
Strategidokumenter	<p>Kjennetegn: Strategidokumenter er et verktøy for å tydeliggjøre hva som skal gjøres for å oppnå målene for virksomheten og samfunnsutviklingen. Strategi gir grunnlag for strategiske veivalg, og for å prioritere satsingsområder. En strategi skal ikke ha tiltak. Det kan være administrativt behov for å lage strategier av ulik art, for å planlegge i et flerårig perspektiv i og for de ulike organisatoriske enheter. De kan være overordnet strategiske eller mer operative. Strategidokumenter utarbeides i samspill med politikken, og har større grad av fleksibilitet enn temaplaner.</p> <p>Vedtast politisk: Overordnede strategidokument vedtast politisk. Operative strategidokument kan behandles administrativt.</p> <p>Lovhjemmel: Nei</p>
Handlingsplaner	<p>Kjennetegn: Er en tiltaksplan for oppfølging av strategier, planer og politiske vedtak. Bygger gjerne på en utfordringsbeskrivelse og/eller føringer fra andre plan. Kan ha tiltak på flere nivåer: tiltaksområder og konkrete handlinger. Handlingsplaner inngår gjerne i tema- og kommunedelplaner</p> <p>Vedtast politisk: Overordnede handlingsplaner vedtast politisk. Operative handlingsplaner kan behandles administrativt.</p> <p>Lovhjemmel: Nei</p>
Virksomhetsplan/ arbeidsprogram	<p>Kjennetegn: Virksomhetsplanen er lederens eget verktøy for å planlegge og styre egen virksomhet. I virksomhetsplanen omsettes politiske vedtak, tiltak og oppdrag til handling i organisasjonen.</p> <p>Vedtast politisk: Nei</p> <p>Lovhjemmel: Nei</p>

4.0 Vurdering av behovet for ny kommuneplan

I planstrategien skal kommunestyret ta stilling til om kommuneplanens samfunnsdel og/eller arealdel skal revideres helt eller delvis.

4.1 Samfunnsdelen

[Kommuneplanens samfunnsdel 2021-2030](#) ble vedtatt av kommunestyret i sak 92/21 den 9. desember 2021. I samfunnsdelen har kommunestyret pekt ut retningen og valgt ut satsingsområder for å utvikle et sosialt, økonomisk og miljømessig bærekraftig Meløy.



Figur 4. Bærekraft i et Meløy-perspektiv.

I samfunnsdelen står visjonen for Meløy kommune, som er:

Raus og kraftfull – mot et bærekraftig meløysamfunn

Med raus mener vi at:

- Meløy skal være et attraktivt samfunn for de som bor her, de som flytter hit og de som besøker oss.
- De ti bygdene løfter meløysamfunnet sammen.
- Meløy kommune skal være åpen, si ja når vi kan og levere gode tjenester.

Med kraftfull mener vi at:

- Meløy utnytter den unikhet vi har gjennom vår historie og den kraften som vi har tilgang til for en bærekraftig næringsutvikling.
- Vi har en kraftfull og mangfoldig natur som gir oss muligheter og som vi har respekt for.

Samfunnsdelen har følgende fem satsingsområder, der hvert satsingsområde har flere strategier:

RAUS og KRAFTFULL

- mot et bærekraftig meløysamfunn



Satsingsområder

1. Samferdsel og kommunikasjon	2. Rekruttering for kvalitet i tjenesteområdene	3. Barn og ungdom	4. Et målrettet boligtilbud	5. Et ledende næringsliv med nyskaping og bærekraftig utvikling
<p>1.1 tilgang på fiber i hele kommunen og satsing på 5G for mer digitaliserte løsninger</p> <p>1.2 bedre kommunikasjon på land og til havs for å knytte alle bygdene og kommunesenteret Ørnes bedre sammen med hverandre og regionen</p> <p>1.3 fylkesvei 17 gjennom Meløy, med fokus på Ørnes-Glomfjord i første fase</p> <p>1.4 trygge skoleveier, inkludert kaianlegg</p> <p>1.5 fossilfrie kommunale biler og tilrettelegging av ladeinfrastruktur for biler og båter</p>	<p>2.1 kommunen som attraktiv arbeidsgiver gjennom satsing på lederskap og medarbeiderskap</p> <p>2.2 forsterket satsing på rekruttering i hele organisasjonen</p> <p>2.3 kompetanseutvikling av kommunens ansatte</p> <p>2.4 samarbeid med næringslivet om rekruttering og kompetanseutvikling</p> <p>2.5 et boligtilbud som er bedre tilrettelagt for tilflyttere</p>	<p>3.1 folkehelseutfordringene hos barn og unge</p> <p>3.2 kvalitet i tilbud rettet mot barn og unge</p> <p>3.3 å styrke både organiserte og uorganiserte kultur- og fritidsaktiviteter</p> <p>3.4 å arbeide mot et attraktivt samfunn der alle bidrar til å løfte barne opp og frem i livet</p>	<p>4.1 en helhetlig gjennomgang av boligområder i eksisterende arealdel</p> <p>4.2 et mer mangfoldig boligtilbud – bedre tilgang på leieboliger og leiligheter</p> <p>4.3 kommunalt boligtilbud for ulike grupper</p> <p>4.4 å utvikle ulike bo- og tjenestetilbud for et aldersvennlig samfunn</p>	<p>5.1 næringsarealer som både ivaretar næringslivets behov og natur- og klimahensyn</p> <p>5.2 å styrke vertskapsrollen som nasjonalparkkommune i hele kommunen og reiseliv som utviklingskraft i lokalsamfunnene</p> <p>5.3 å satse på Meløy som næringsvennlig kommune for alle næringer, og videreføre gründeratsingen</p> <p>5.4 å sammen styrke Meløy som region, Ørnes som region- og servicesenter og de ti bygdene som attraktive lokalsamfunn i en stor distriktskommune</p> <p>5.5 å sikre marint biologisk mangfold som forutsetning for vekst og utvikling for fisk- og sjømatnæringen</p>

Satsingsområdene følger opp kommunens visjon. De erstatter ikke kommunens omfattende løpende oppgaver, men viser hva som skal gis prioritet. Hver av satsingsområdene skal bidra til oppfølging av flere av FNs 17 bærekraftsmål. Samfunnsdelen til kommuneplanen gir retning og skal legges til grunn for videre utvikling av kommunen. Den skal være styrende for prioriteringer i handlings- og økonomiplanen og øvrige planer der tiltak og konkrete løsninger fastlegges. Rapportering på oppfølging skjer gjennom kommunens årsrapportering.

4.2 Evaluering av samfunnsdelen

Det er gjort en vurdering av gjeldende samfunnsdel. Planen er forholdsvis enkel, og begrenset til fem satsingsområder med prioriteringer. Dette tydeliggjør hvilke områder som skal prioriteres for å nå målet om et bærekraftig meløysamfunn.

Satsingsområdene er i stor grad relevante også i dag, men utfordringsbildet framover er preget av større usikkerhet enn da kommuneplanens samfunnsdel ble vedtatt i 2021 (jfr. Kunnskap om Meløy. Kunnskapsgrunnlag for kommunal planstrategi 2024-2027).

Globalt er den sikkerhetspolitiske situasjonen mer alvorlig og ustabil med effekter lokale blant annet i form av økt mottak av flyktninger og større behov for fokus på beredskap og sikkerhet. Natur- og klimautfordringene har blitt tydeligere, også gjennom hendelser lokalt som styrtregn og flom. Tap av natur og biologisk mangfold har dessuten blitt satt på dagsorden på nye måter og har fått økt oppmerksomhet. Den teknologiske utviklingen går også raskt, blant annet med økt bruk av kunstig intelligens.

Demografiske endringer med nedgang i befolkningen og en økende andel eldre i distriktskommuner har pågått over lang tid, og tvinger fram endringer og nye prioriteringer i planleggingen av framtidens meløysamfunn. Meløy er dessuten i en langt mer krevende økonomisk situasjon enn da kommuneplanens samfunnsdel ble vedtatt, og dette påvirker kommunens økonomiske handlingsrom og prioriteringer.

Hovedutfordringer gjenspeiles ikke godt nok i satsingsområdene i kommuneplanens samfunnsdel innen følgende områder:

- Sikkerhet og beredskap
- Klima og miljø
- Demografisk utvikling

Det vurderes likevel som hensiktsmessig å beholde gjeldende samfunnsdel for kommunestyreperioden 2023-2027, og starte revisjon høsten 2027. Dette med bakgrunn i at gjeldene samfunnsdel kun er tre år gammel, og at en revidert samfunnsdel vil kunne vedtas tidligst høsten 2025. Dette er også i tråd med signaler som ble gitt i politiske workshop vinteren/våren 2024.

Utfordringene vedrørende klima og demografisk utvikling svares ut gjennom vedtatte planer (Klima- og energiplan 2024, og Boligplan 2024-2028) og pågående planarbeid (Demensplan 2024-2028, Kommunedelplan for naturmangfold 2026-2036, Kommunedelplan for oppvekst. 2025-2031). Helhetlig Risiko- og sårbarhetsanalyse (ROS-analyse) foreslås oppdatert i 2025, og vil inkludere nye elementer i sikkerhet- og beredskapssituasjonen.

I henhold til det kommunale plansystemet skal handlingsplanen til kommuneplanens samfunnsdel rulleres årlig, og tiltakene prioriteres gjennom kommuneplanens handlingsdel og økonomiplan. Økonomiplanen kan inngå i eller utgjøre kommuneplanens handlingsdel (kommuneloven § 14-4).

Kommuneplanens samfunnsdel har vært grunnlaget for vurdering av hvilke tiltak som er viktigst for kommunen som helhet å satse på i økonomiplan og årsbudsjett. Det har imidlertid ikke vært en tydelig kopling mellom kommuneplanens handlingsdel og økonomiplan, og heller ikke en systematisk rullering av kommuneplanens handlingsdel i et eget dokument. Kommuneplanens samfunnsdel har dermed ikke blitt brukt som det styringsverktøyet den kunne ha fungert som.

Det er behov for å styrke sammenhengen mellom kommuneplanens handlingsdel og økonomiplanen. Dette vil sikre kravene i plan- og bygningslovene (§ 11-1) om at kommuneplanen skal ha en

handlingsdel som angir hvordan planen skal følges opp de fire påfølgende år eller mer, og revideres årlig. Økonomiplanen kan da utgjøre kommuneplanens handlingsdel etter kommunelovens § 14-4. Dette kan gjøres gjennom å tilpasse økonomiplanen slik at funksjonen som handlingsdel for kommuneplanen kommer tydelig fram. I denne må det angis hva kommunen skal gjøre for å nå målene i samfunnsdelen.

4.3 Arealdelen

Kommuneplanens arealdel ble vedtatt av kommunestyret 19. desember 2013. Gjeldende arealdel fra 2013 består av en oversiktsplan og 7 kommunedelplaner, med planbeskrivelse og bestemmelser. Arealdelen gir overordnede og bindende føringer for bruk av kommunens arealer, både på land og i sjø. Her stilles også krav om utarbeiding av detaljerte arealplaner for enkeltområder.

Arealdelen er under revisjon (Planprogram for revisjon av kommuneplanens arealdel 2023-2035), og ny arealplan forventes å bli vedtatt i løpet av 2025. Behovet for oppdatering av arealdelen fra 2013 er stor, i forhold til utviklingen i samfunnet og endrede arealbehov. Det er kommet nye statlige krav knyttet til blant annet strandsone, jordvern, vern av karbonrike arealer og reindriftens flytteleier. Klimaendringene gir dessuten nye utfordringer for bruk av arealer. Særlig hensynet til naturfare som skred, flom, stormflo og kvikkleire setter begrensninger på bruk av kommunens arealer.

Endringene i arealdelen skal vurderes opp mot økonomisk, sosial og miljømessig bærekraft, samt satsingsområdene i kommuneplanens samfunnsdel. Den nye arealdelen skal være et viktig bidrag fra Meløy for å nå FN's bærekraftsmål. I planprogrammet ble det vedtatt 11 arealstrategier som er førende for arbeidet med ny arealplan ([Planprogram for revisjon av kommuneplanens arealdel 2023-2035](#)):

1. Fortetting og styrking av sentrumsområdene i den enkelte bygd skal prioriteres framfor utbygging av boliger, offentlige tjenester, handel og arbeidsplasser lenger unna sentrum. Ørnes skal styrkes som region- og servicesenter.
2. Nye boligfelt skal bygge opp under eksisterende tettsteder og etableres nær kommunale tjenester og infrastruktur.
3. Gjenbruk og transformasjon av utbyggingsområder skal prioriteres framfor utlegging av nye utbyggingsområder når dette er mulig.
4. Det skal legges til rette for bedre kommunikasjon til lands og til vanns for å knytte bygdene og kommunesenteret bedre sammen.
5. Det skal legges vekt på gode gang- og sykkelveiforbindelser, spesielt fra sentrumsområder til boligområder, turområder og viktige mål for barn og unge. Snarveier skal ikke sperres eller innsnevres.
6. Turområder og leke- og oppholdsområder for barn og unge skal sikres nært opp til boområder, skoler og barnehager.
7. Hensyn til klimarisiko og klimatilpasning skal vektlegges.
8. Naturverdier på land og i sjø skal ivaretas.
9. Dyrka og dyrkbar jord skal sikres mot nedbygging.
10. Hensynet til viktige landskaps- og naturverdier, og områder for friluftsliv og reindrift skal vektlegges.
11. Sikre land- og sjøarealer som gir utviklingsmuligheter for framtidens næringer.

5.0 Status for prioriterte planoppgaver i perioden 2020-2023

Kommunestyret vedtok sak 69/20 den 10. september 2020 en kommunal planstrategi for kommunestyreperioden 2020-2023.

Tabellen under viser status per 1.januar 2025 for prioriterte planoppgaver vedtatt i kommunal planstrategi 2020-2023 (for oversikt over vedtatte planer se hjemmesiden: [Kommuneplan og kommunedelplaner](#)). I tillegg er det utarbeidet eller revidert følgende planer og strategier som ikke inngikk i kommunal planstrategi: Strategisk næringsplan 2023-2026, Plan for forvaltning av hjortevilt 2023-2025, Temaplan for oppvekst 2022-2023, Pandemiplan, Tuberkulosekontrollprogram og Anskaffelsesstrategi 2024-2027.

Kommuneplan og samfunnsplaner	2020	2021	2022	2023	2024	Ansvar
Kommuneplanens samfunnsdel, 2021-2030		Vedtatt				Samfunn
Kommuneplanens arealdel					Pågår	Samfunn
Boligplan, 2024-2028					Vedtatt	Samfunn
Klima- og energiplan, 2024					Vedtatt	Samfunn
Strategisk næringsplan, 2023-2026				Vedtatt		Samfunn
Havneplan, 2020-2028	Vedtatt					Samfunn
Helhetlig risiko- og sårbarhetsanalyse, 2020	Vedtatt					Samfunn
Plan for oppfølging av samfunnsikkerhet og beredskap, 2020-2023	Vedtatt					Samfunn
Plan for kommunal beredskap og kriseledelse, 2022	Rev	Rev	Rev			Samfunn m.fl
Trafikksikkerhetsplan, 2022-2026			Vedtatt			Samfunn
Hovedplan for kommunale veianlegg, 2022-2029		Vedtatt				Samfunn
Landbruksplan, 2022-2023			Vedtatt			Samfunn
Plan for forvaltning av hjortevilt, 2023-2025				Vedtatt		Samfunn
Kulturminneplan, 2022-2025			Vedtatt			Samfunn
Alkoholpolitisk handlingsplan, 2024-2028		Vedtatt			Vedtatt	Samfunn
Handlingsplan ferdselsårer, 2021-2024		Vedtatt				Samfunn
Anskaffelsesstrategi 2024-2027					Vedtatt	Økonomi
Smittevernplan, 2020	Rev	Rev	Rev	Rev		Helse og velferd
Pandemiplan, 2020	Vedtatt					Helse og velferd
Tuberkulosekontrollprogram	Vedtatt					Helse og velferd
Demensplan 2024-2027					Pågår	Helse og velferd
Plan for frivillig arbeid						Helse og velferd
Kommunedelplan for oppvekst					Pågår	Oppvekst
Temaplan for oppvekst, 2022-2023			Vedtatt			Oppvekst
Kommunedelplan for fysisk aktivitet og naturopplevelser, 2021-2024		Vedtatt				Kultur
Plan for den kulturelle skolesekken, 2020-2024	Vedtatt					Kultur

Arealplaner	2020	2021	2022	2023	2024	Ansvar
Reguleringsplan for Holandsvika					Vedtatt	Samfunn
Reguleringsplan for Æsvika -Galtneset		Vedtatt				Samfunn
Reguleringsplan for Spildra-Spildervika	Vedtatt					Samfunn
Reguleringsplan for Dalheimveien			Vedtatt			Samfunn
Reguleringsplan for Parkveien			Vedtatt			Samfunn
Reguleringsplan for skoleområdet i Glomfjord					Vedtatt	Samfunn
Reguleringsplan for Glomfjord Industripark			Vedtatt			Samfunn (privat planforslag)
Reguleringsplan for landbasert oppdrett Verholmen		Vedtatt				Samfunn (privat planforslag)
Reguleringsplan for EnSpire Angellbakken	Vedtatt					Samfunn (privat planforslag)
Reguleringsplan for Våtvikmyra næringsområde					Vedtatt	Samfunn (privat planforslag)
Reguleringsplan for deler av Halsasentrum					Pågår	Samfunn (privat planforslag)
Reguleringsplan for massedeponi i Setvikdalen					Pågår	Samfunn (privat planforslag)
Reguleringsplan for Mosvollbukta-Ørnesentrum					Pågår	Samfunn (privat planforslag)
Reguleringsplan for fylkesvei 17 Eidbuk-Spildra					Pågår	Samfunn (Nordland fylkeskommune)
Reguleringsplan for fylkesvei 17 Neverdal- Selstad					Pågår	Samfunn (Nordland fylkeskommune)
Reguleringsplan for fylkesvei 17 Glombergan - Setvikdalen					Pågår	Samfunn (Nordland fylkeskommune)

Meløy kommune har i tillegg følgende kommunedelplaner og temaplaner:

Plan	Status
Mestring og livskvalitet hele livet. Kommunedelplan for helse, omsorg og velferd 2019-2026	Vedtatt 2019
Kommunedelplan for avløpssektoren, 2014	Vedtatt 2014
Hovedplan vann – Meløy kommune, 2019-2030	Vedtatt 2019
Beredskapsplan for psykososiale tiltak ved kriser, ulykker, og katastrofer, 2016	Vedtatt 2016
Veteranplan 2019-2023	Vedtatt 2019
Handlingsplan for rus og graviditet, 2017	Vedtatt 2017

6.0 utfordringer og muligheter i Meløysamfunnet – planbehov

Det er utarbeidet et kunnskapsgrunnlag for kommunal planstrategi 2025-2027 ([Kunnskapsgrunnlag-meloy-2024-2027.pdf](#)). Dette kunnskapsgrunnlaget gir oversikt over de viktigste utviklingstrekkene og utfordringene for Meløy kommune. Folkehelseoversikten inngår som del av kunnskapsgrunnlaget. De viktigste funnene fra Ungdata, Indeks Meløy og Kunnskapsgrunnlaget for Boligplan Meløy er også

inkludert i kunnskapsgrunnlaget. Dette kunnskapsgrunnlaget er viktig bakgrunn for prioritering av planer i planstrategien. Hovedutfordringene som er trukket fram i kunnskapsgrunnlaget er følgende:

Utfordringer for sosial bærekraft

- Befolkningsnedgang og en aldrende befolkning
- Færre unge og færre i yrkesaktiv alder
- Økt tjenestebehov på grunn av en aldrende befolkning
- En boligmasse som ikke gjenspeiler innbyggernes reelle boligbehov
- Sosial ulikhet innen levekår og helse
- Inkludering av unge på alle arenaer
- Ensomhet, særlig blant eldre
- Forebygging og tidlig innsats i tjenestene
- Tilgang på arbeidskraft i helse og oppvekstsektoren
- Utvikling av et aldersvennlig samfunn
- Utvikling av gode og inkluderende lokalsamfunn i hele kommunen

Utfordringer for økonomisk bærekraft

- Verdiskaping gjennom det grønne skiftet
- Få kvinner som jobber i næringer og bransjer som Meløy er sterk på
- Behov for kompetanse og arbeidskraft
- Egen bo-, arbeid- og serviceregion med forholdsvis lav inn- og utpendling
- Strammere kommuneøkonomi

Utfordringer for miljømessig bærekraft

- Matjord en knapp ressurs – vern av dyrket og dyrkbar mark
- Nedbygging av natur og tap av biologisk mangfold
- Arealbrukskonflikter
- Omstille Meløy til et lavutslippssamfunn
- Håndtering av økt klimarisiko som skred, flom, stormflo og ekstremvær
- Tilpasning til klimaendringer
- Samferdsel og mobilitet
- Tilgang på nok fornybar energi

Utfordringer for samfunnsikkerhet og beredskap

- Matsikkerhet
- Økende digital sårbarhet
- Økt klimarisiko – flom, skred, stormflo og ekstremvær
- Økende politisk uro internasjonalt
- Endret sikkerhetspolitisk situasjon i nordområdene

Disse hovedutfordringene er bakgrunnen for prioriteringer av planbehov i kommende kommunestyreperiode. Prioriterte planer skal bidra til både sosial, miljømessig og økonomisk bærekraft på kort og lang sikt. Planbehovet i kommende kommunestyreperiode gjennomgås og drøftes med utgangspunkt i av utvalgte utfordringer og muligheter i meløysamfunnet og i kommunen som organisasjon.

6.1 Sosial bærekraft – planbehov

Folketallet i Meløy har blitt gradvis redusert over flere tiår, og det forventes ytterligere nedgang fram mot 2050. Den største utfordringen er at sammensetningen av befolkningen vil endre seg, med en sterk økning i antall eldre samtidig som det blir færre unge.

Planer for helse og velferd

Endringene i alderssammensetningen i befolkningen, sammen med reduksjon i antall innbyggere, forsterker utfordringene kommunen har med tanke på å utvikle tjenestetilbud og nye strukturer innen barnehage, skole, helse og velferd. Det er behov for å legge til rette for aldersvennlig og inkluderende samfunn, dreie innsatsen mot helsefremmende og forebyggende aktivitet og legge til rette for at innbyggerne kan bo lengst mulig i egen bolig. Samtidig er det behov for å ivareta den stadig økende gruppen eldre med demens. En stabil legetjeneste er viktig for å sikre at befolkningen får god behandling og oppfølging. Bruk av velferdsteknologi vil bli stadig viktigere framover for å bidra kvaliteten på tjenester, øke fleksibiliteten og gi enkeltindivider muligheter til å mestre eget liv og helse bedre.

Overordnet strategisk plan for tjenesteområde helse og velferd skal revideres i planperioden (Mestring og livskvalitet hele livet. Kommunedelplan for helse, omsorg og velferd 2019-2026). Dette er kommunens styringsdokument på tjenesteområdet, og er retningsgivende for utviklingen av helse, omsorgs- og velferdstjenestene i Meløy kommune. I tillegg til denne, er det behov for flere tema- eller handlingsplaner som utdyper satsingsområdene og tiltakene i den overordnede planen. Dette gjelder legetjenesten, bruk av velferdsteknologi, samt miljøtjenesten og rus- og psykiatritjenesten.

Med økende andel eldre er det også behov for en systematisk og koordinert oppfølging av munn- og tannhelse. Meløy er en av tre pilotkommunene i prosjektet kommunal tannpleie, finansiert av Helsedirektoratet og varer ut 2025. Det er behov for å implementere erfaringene fra prosjektet gjennom en egen handlingsplan.

Fokus skal rettes mot innsats i nederste del av omsorgstrappa, og helsetjenestene skal ytes på det best effektive omsorgsnivået i helse- og omsorgstjenesten (BEON prinsippet). Dette krever avveininger og vurderinger med hensyn til riktig tjenestenivå til ulike grupper av innbyggere med behov for helse- og omsorgstjenester. For å ivareta dette foreslås det å utarbeide en strategi for tildeling av helse- og omsorgstjenester.

Kommunestyret har vedtatt (kommunestyremøte 19.09.2024) at det skal utarbeides en helhetlig ruspolitisk plan i planperioden. Meløy kommune har faglig, administrativt og politisk søkelys på å ivareta gruppen som har utfordringer med rus. I en ruspolitisk plan vil de ruspolitiske utfordringene bli sett i sammenheng, og alle tiltak innen forebygging, oppfølging og rehabilitering av rusmiddelmissbrukere vil inngå i en slik samlet plan.

I behandlingen av budsjett 2025 og økonomiplan for 2028 (kommunestyremøte 05.12.2024) vedtok kommunestyret i punkt 17 en sak der det utredes omdisponering av Engavågen bofelleskap til heldøgnsbemannet omsorgsbolig. I samme punkt ble det vedtatt en utredning for å bygge ut området med nye heldøgnsbemannede omsorgsboliger. For å bygge ut området kreves det utarbeidelse av reguleringsplan.

På bakgrunn av dette er følgende planer prioritert:

- Revisjon av kommunedelplan for helse, omsorg og velferd (overordnet strategisk plan for tjenesteområdet helse og velferd)
- Demensplan (temaplan)
- Temaplan for legetjenesten
- Temaplan for tjenester til personer med funksjonsnedsettelse
- Temaplan for psykisk helse- og rus
- Handlingsplan for oppfølging av munn- og tannhelse
- Strategi for tildeling av helse- og omsorgstjenester
- Strategi- og handlingsplan for velferdsteknologi
- Helhetlig ruspolitisk plan (temaplan)
- Reguleringsplan for Sjøbakken, Engavågen

Planer for oppvekst

Endret befolknings sammensetning og færre barn og unge krever at oppvekstsektoren tilpasser seg nedgangen i elevtallet. Meløy har mange enheter innen oppvekst, og utfordring med rekruttering av ansatte til barnehage, skole og hjelpetjenester. Samtidig er det få barn under skolealder som får styrket tilbud, mens det er mange elever som får spesialundervisning. Elevene trives i skolen, men presterer dårligere i grunnskolen enn snittet for fylket. Ungdommene oppgir mindre framtidsoptimisme enn snittet for landet. Vi trenger å komme tidligere inn med støtte og hjelp til barn og familier som trenger det, og satsing på bedre tverrfaglig innsats og samarbeid. For å møte disse utfordringene er det behov for en overordnet strategisk plan for tjenesteområde oppvekst. Det er også behov for en strategi for fremtidens oppvekststruktur for å møte de demografiske endringene og sikre kvalitet og forutsigbarhet i tjenestene når elevtallet går ned.

En god oppvekst, og like muligheter til utdanning, delaktighet og deltagelse i samfunnet, er avhengig av at man ser helheten og sammenhengen i tjenesteområder rettet mot barn og unge. Dette gjelder også forebyggende arbeid. Med ny barnevernslov, som trådte i kraft 1.1.2023, gis kommunene et større ansvar for forebygging og tidlig innsats. §15-1 krever at kommunene har en plan for forebyggende arbeid for barn og unge. Meløy kommune mangler en slik plan for å sikre tidlig innsats og at barn og unge har gode oppvekstsvilkår.

På bakgrunn av dette er følgende planer prioritert:

- Kommunedelplan for oppvekst (overordnet strategisk plan for tjenesteområdet oppvekst)
- Forebyggende plan for barn og unge (temaplan)
- Strategi for fremtidens oppvekststruktur

Strategier for rekruttering

En av de store utfordringene både for kommunen og private bedrifter i Meløy er rekruttering av arbeidskraft. Rekruttering av ansatte er særlig utfordrende innen tjenesteområdene helse- og velferd og oppvekst. Økende antall eldre og økende behov for helse- og velferdstjenester, vil også gi økt behov for arbeidskraft innen denne sektoren. Det er derfor behov for følgende for kommuneorganisasjonen:

- Rekrutteringsstrategi
- Arbeidsgiverstrategi

Kommunedelplan for Ørnes

Endret befolkningssammensetning har også konsekvenser for planleggingen av gode lokalsamfunn. Kommunen må utvikle et aldersvennlig og inkluderende lokalsamfunn, med satsing på universell utforming og tilgjengelighet i offentlige bygg og uteområder. Kommuneplanens arealdel er et viktig verktøy for å utvikle attraktive og bærekraftige lokalsamfunn i hele kommunen. Arealdisponeringer legger rammer for utviklingen i de ti bygdene i Meløy og for Ørnes som region- og servicesenter.

Gjennom prosjektet «Kystbyen Ørnes – sammen for Meløy» og planprosessene i forbindelse med utarbeidelse av Boligplan Meløy 2024-2028 og revisjon av kommuneplanens arealdel, er det kommet en rekke innspill til tiltak for utvikling i bygdene og kommunesenteret Ørnes. Utviklingen av Ørnesfjæra med etablering av et nytt handelssenter har bidratt positivt, men det er fremdeles behov for videre utvikling for at Ørnes skal få økt attraktivitet og ta ut potensialet ved sin beliggenhet. Det er fortsatt utfordringer med mye biltrafikk, parkering, mangel på attraktive møteplasser, spredning av handelsfunksjoner og å ivareta reisende og besøkende som ønsker å bli værende for å oppleve Ørnes og Meløy. Dette gjelder både overnatting og attraktivitet i sentrum. For å utvikle et mer attraktivt kommunesenter er følgende plan prioritert:

- Kommunedelplan for Ørnes

Planer for kultur, idrett og friluftsliv

Kultur, idrett og friluftsliv er kilder til livskvalitet, trivsel og tilhørighet. Et levende kulturliv har betydning for demokratiet, folkehelse, næringsutvikling, stedsutvikling, samhold, tilhørighet osv. Tilgjengelige tilbud for alle er viktig, og å jobbe for inkludering, særlig av unge og eldre, på ulike arenaer. Meløy har ikke en overordnet plan for kultur og fritid, og har flere planer som omhandler kultur, idrett og friluftsliv som må revidere i planperioden. På bakgrunn av dette er følgende planer prioritert:

- Temaplan for kultur og fritid
- Kommunedelplan for fysisk aktivitet og fritid, med tilhørende handlingsplan for ferdselsårer (revisjon)
- Kulturminneplan (revisjon)
- Handlingsplan for den kulturelle skolesekken (revisjon)

Plan for frivilligheten

Meløy har ti livskraftige bygder med mange frivillige som bidrar i sitt lokalsamfunn. Grendelagene gjør en stor innsats for å gjøre bygdene til attraktive bosteder, og gjennom Meløy tett på har kommunen etablert en arena for dialog og samarbeid med grendelagene. Meløy frivilligsentral har en sentral rolle i arbeidet med frivilligheten, og lag og foreninger er viktige bidragsytere til ulike tilbud til innbyggerne, særlig til barn, unge og eldre. Det er viktig å spille på lag med den ressursen som frivilligheten er i utviklingen av et bærekraftig meløysamfunn. Det foreslås derfor å utarbeide følgende plan:

- Plan for frivilligheten

Handlingsplan for kjønns- og seksualitetsmangfold

Meløy kommune har de to siste årene hatt markering av Pride i juni med flagging på rådhusplassen og økende fokus på kjønns- og seksualitetsmangfold gjennom markeringer og temaarrangement. Det

har blant annet blitt arrangert felles fagdag med Rosa kompetanse for oppvekstsektoren. Det er en grunnleggende menneskerett å få være den man er – og leve frie og selvstendige liv, uavhengig av bakgrunn, etnisitet, religion, livssyn, funksjonsnedsettelse, seksuell orientering, kjønnsuttrykk og kjønnsidentitet.

For å øke anerkjennelsen av kjønns- og seksualitetsmangfoldet hos innbyggerne, øke kompetansen på feltet i kommunens tjenester og virksomheter og gi retningslinjer for kommunens markering av kjønns- og seksualitetsmangfold foreslås å utarbeide følgende plan:

- Handlingsplan for kjønns- og seksualitetsmangfold

Veteranplan

Meløy kommune har utarbeidet en veteranplan (2019-2023) for å anerkjenne veteranene som har tjenestegjort i forsvarrets internasjonale operasjoner og som hører hjemme i vår kommune. Veteranplanen skal bidra til at veteranene får anerkjennelse, ivaretagelse, respekt og oppfølging. Det foreslås å revidere denne:

- Veteranplan (revisjon)

6.2 Økonomisk bærekraft – planbehov

Meløy kommune har over år hatt et for høyt driftsnivå i forhold til inntektene. Kommunen ble innmeldt i ROBEK i januar 2024. Tiltaksplanen for å komme ut av ROBEK er budsjett 2025 og økonomiplan 2025-2028. I budsjett og økonomiplanen er det vedtatt handlingsregler med måltall for netto driftsresultat (2 % av driftsinntektene), disposisjonsfond (8 % av driftsinntektene) og andel lånegjeld (lavere enn 75 % av driftsinntektene).

Økonomisk bærekraft handler om å styrke Meløy kommunes økonomiske framtid gjennom helhetlig økonomistyring og digitalisering. Dette innebærer også å vurdere hva som er riktig nivå på kapasiteten på tjenestene i Meløy kommune sett i forhold til demografi og andre sammenlignbare kommuner. Det er derfor foreslått flere planer og strategier for å imøtekomme behovet for omstillinger (jfr prioriterte planer innen helse og velferd og oppvekst).

Strategisk næringsplan

Meløy har et robust og variert næringsliv som viser god lønnsomhet, vekst, etableringsvilje og overlevelsessevne. Dette er viktig for opprettholdelse og etablering av nye arbeidsplasser. Kombinasjonen av tilgang på fornybar energi, omfattende industrikompetanse med omstillingserfaring, naturressurser i havet og unike naturverdier gir meløysamfunnet et svært godt utgangspunkt, og skaper gode rammebetingelser for næringsutvikling framover, særlig innen industri, fiske/fangst/akvakultur og reiseliv. Tilgang på kraft er imidlertid en kritisk faktor for å videre utvikling av næringslivet.

Meløy ligger utenfor dagpendleravstand til større sentral, og er en er en forholdsvis liten bo-, arbeids- og serviceregion. Dette gir behov for kontinuerlig sterk innsats på jobbskaping og næringsutvikling. Revidering av strategisk næringsplan er derfor prioritert:

- Strategisk næringsplan (revisjon)

6.3 Miljømessig bærekraft – planbehov

Meløy er en forholdsvis stor distriktskommune med et samlet landareal på 873 km². Av dette er store deler fjell, skog, isbre og åpen fastmark, mens matjord utgjør bare om lag 2 % av landarealet.

Planer for klima, energi, matvaresikkerhet, og bevaring av naturmangfold

Meløy kommunestyre vedtok ny klima- og energiplan i 2024. Det er behov for en handlingsplan for realisering av tiltak. Matjord er en knapp og ikke-fornybar ressurs, og nedbygging av dyrkbar og dyrket mark er en utfordring i Meløy som ellers i landet. Klimaendringer med mere ekstremvær skaper også utfordringer for å opprettholde matproduksjon. Nedbygging av natur og tap av biologisk mangfold er en annen stor utfordring. Hensynet til naturmangfold, strandsonen og bevaring av karbonrike arealer som myr og høybonitetsskog (skogområder med godt vekstpotensiale) kommer lett i konflikt med ønske om utbygging for nærings- og boligformål. På bakgrunn av dette er følgende planer prioritert:

- Kommunedelplan for naturmangfold
- Landbruksplan (revisjon)
- Handlingsplan klima og energiplan

Planer miljøtiltak

Klimaendringene stiller Meløy kommune overfor store utfordringer og behov for klimatilpasning. I Meløy er det sannsynlig at vi får kraftigere nedbør, stormflo, regnflom, jordskred, flomskred og sørpeskred. Arealbruk planlegges slik at overvann og fare knyttet til flom, erosjon, skred, havnivåstigning, stormflo og annen naturfare håndteres forsvarlig. Både bygg og annen infrastruktur som veier, næring, helsetjenesten og resten av samfunnet må tilpasses klimaendringene. Energieffektivisering i kommunale bygg er viktig del av dette. På bakgrunn av dette er følgende planer prioritert:

- Plan for avløp (revisjon)
- Plan for overvann og flom
- Handlingsplan for vedlikehold av bygg og enøk tiltak

Planer samferdsel og trafiksikkerhet

Meløy har en utfordrende geografi med store avstander mellom de 10 bygdene. Tre av disse er øysamfunn, noe som gjør det ekstra krevende med mobilitet mellom bygdene. Hoveddelen av befolkningen (ca 70 %) bor langs akse fra Reipå til Glomfjord med fylkesvei 17 (fv. 17) som viktigste transportåre. Veistandarden langs fv. 17 er varierende og preget av mange svinger og smal veibredde, og deler av veien er utsatt for ras. Å legge til rette for kommunikasjoner mellom bygdene, trygg ferdsel og rassikring er viktig for videre utvikling av Meløy.

Nordland fylkeskommune er en viktig samarbeidspartner og premissgiver for samferdselstilbudene i Meløy. Gjennom drift av buss-, ferge- og hurtigbåttilbudet i Meløy er de en viktig samarbeidspartner for å sikre et godt og klimavennlig kollektivtilbud i kommunen.

Nordland fylkeskommune planlegger for opprustning av tre delstrekninger på fv. 17 i Meløy kommune; Spildra–Eidbukta (tunnel), Neverdal–Selstad (tunnel) og Glombergan–Setvikdalen (rassikring). Reguleringsplanene for strekningen utarbeides av Nordland fylkeskommune, og ble

sendt ut på høring i januar 2025. Realisering av disse vil innebære en betydelig oppgradering av strekningen, tryggere ferdsel og kortere kjøreavstand mellom de største bygdene i Meløy.

Manglende gang- og sykkelveier, særlig langs fv. 17, er utfordrende for trafiksikkerheten på flere strekninger, særlig der skolebarn ferdes. I de planlagte utbedringene langs fv. 17 inngår gang- og sykkelveier, noe som vil bedre trafiksikkerhet og gang- og sykkelveiforbindelsene fra Ørnes til Neverdal. Fortsatt er det imidlertid behov for gang- og sykkelveier langs fv. 17 på Reipå og Halså og fv. 7420 i Engavågen området. Flere av skoleområdene i Meløy har også behov for bedre løsninger med hensyn til trafiksikkerhet. I planperioden foreslås derfor trafiksikkerhetsplanen revidert:

- Trafiksikkerhetsplan (revisjon)

6.4 Sikkerhet og beredskap – planbehov

Globale, nasjonale og regionale faktorer påvirker situasjonen i Meløy i likhet med andre kommuner i Norge. Pandemi, politisk uro med krig i Europa og i Midtøsten, endret sikkerhetssituasjon i nordområdene, mennesker på flukt og klimaendringer gir utfordringer knyttet til samfunnssikkerhet og beredskap.

Økende avhengighet av mobil og bredbånd gir også en økende digital sårbarhet, for eksempel ved bortfall av EKOM tjenester (elektroniske kommunikasjonstjenester). Meløy kommune har de siste årene opplevd flere slike hendelser med bortfall av elektroniske tjenester i deler av kommunen, enten som følge av ekstremvær eller uhell.

Arbeidet med å tilpasse kommunen til klimaendringene henger tett sammen med beredskap og samfunnssikkerhet. I Meløy er det spesielt viktig å se på utfordringer knyttet til ras, flom og overvann, og hvordan disse kan forebygges og håndteres i tilfelle hendelser. Meløy har mye bratt fjordlandskap, der det jevnlig går ras og hvor det kan komme ned store nedbørsmengder i løpet av kort tid. Økende ekstremvær med kraftig vind og nedbør kan også gi utfordringer som langvarige strømbrytninger og større skader på bygg.

Kommunene utgjør fundamentet i norsk samfunnssikkerhets- og beredskapsarbeid. Kommunens viktige rolle er tydeliggjort gjennom kommunal beredskapsplikt, som pålegger kommunen å arbeide helhetlig og systematisk med samfunnssikkerhet og beredskap på tvers av sektorer i kommunen. Risiko- og sårbarhetsanalyser skal gi grunnlag for at planleggingen kan forebygge risiko for skade og tap av liv, helse og viktig infrastruktur, forebygge tap av kritiske samfunnsfunksjoner og tjenester, og ivareta kapasitet til å beskytte hele befolkningen. Det er derfor viktig at kommunene har et oppdatert planverk for beredskap og sikkerhet. På bakgrunn av dette er følgende planer viktige:

- Helhetlig risiko og sårbarhetsanalyse (revisjon)
- Plan for kommunal beredskap og kriseledelse med følgende tilhørende planer:
 - Evakueringsplan
 - Plan for atomberedskap
 - Risikovurdering og gjennomføring av sikkerhetstiltak i kommunale havner
 - Miljørisiko- og beredskapsanalyse ved akutt forurensning
 - Beredskapsplan ved bortfall av EKOM tjenester

7.0 Hovedfokus i kommende planperiode

Meløy kommune har fullført flere større planer i foregående planperiode. Av større planer gjenstår kun å ferdigstille revisjon av kommuneplanens arealdel. I kommende planperiode foreslås utarbeidelse av overordnet plan for helse og velferd (revisjon) og overordnet plan for oppvekst (ny). Begge disse tjenesteområdene har forholdsvis få planer, og det er behov for et bedre planverk innen tjenestene.

Planlegging er et virkemiddel og ikke et mål i seg selv. Det er derfor viktig at planlegging ikke er mer omfattende enn nødvendig. Økt bruk av tema- og handlingsplaner kan ta ned tids- og ressursbruk i forhold til at et nokså stort antall planer foreslås gjennomført i perioden. En del av de foreslåtte planene er revisjon av foreliggende planer. Dette er mindre ressurskrevende enn utarbeidelse av nye planer.

Det er sentralt å styrke sammenhengen i plansystemet og å følge opp vedtatte planer i kommende planperiode. En tydeligere kobling mellom samfunnsdelen og den årlige handlingsplanen (økonomiplanen) vil ha et ekstra fokus. På bakgrunn av dette vil hovedgrepene i kommende planperiode være følgende:

1. Videreføre kommuneplanens samfunnsdel 2021-2030
2. Fullføre revidering av kommuneplanens arealdel
3. Styrke sammenhengen i plansystemet
4. Fullføre og følge opp planer

8.0 Prioriterte planoppgaver for perioden 2024-2027

Tabellen nedenfor viser hvilke planoppgaver som er prioritert i perioden 2024-2027.

<i>Plan</i>	<i>2024</i>	<i>2025</i>	<i>2026</i>	<i>2027</i>	<i>Ansvar</i>
Planstrategi og kommuneplan					
Planstrategi				Revisjon	Plan, utvikling og næring
Kommuneplanens samfunnsdel					Plan, utvikling og næring
Kommuneplanens arealdel		Ferdigstilles			Plan, utvikling og næring
Økonomiplan og budsjett (kommuneplanens handlingsdel)	Revisjon	Revisjon	Revisjon	Revisjon	Økonomi
Kommunedelplaner					
Kommunedelplan for naturmangfold	Ny				Plan, utvikling og næring
Kommunedelplan for Ørnes (arealplan)		Ny			Plan, utvikling og næring
Kommunedelplan for oppvekst		Ny			Oppvekst
Kommunedelplan for fysisk aktivitet og naturopplevelser med tilhørende handlingsplan for ferdselsårer		Revisjon			Kultur
Kommunedelplan for helse, omsorg og velferd		Revisjon			Helse og velferd
Temaplaner					
Landbruksplan	Revisjon				Plan, utvikling og næring
Veteranplan		Revisjon			Plan, utvikling og næring
Trafikksikkerhetsplan			Revisjon		Plan, utvikling og næring

Strategisk næringsplan			Revisjon		Plan, utvikling og næring
Helhetlig risiko og sårbarhetsanalyse (ROS)		Revisjon			Plan, utvikling og næring
Plan for kommunal beredskap og kriseledelse med tilhørende; evakueringsplan, plan for atomberedskap, risikovurdering og gjennomføring av sikkerhetstiltak i kommunale havner, miljørisiko- og beredskapsanalyse ved akutt forurensning, beredskapsplan ved bortfall av EKOM tjenester		Revisjon/ny	Revisjon	Revisjon	Samfunn
Plan for kultur og fritid		Ny			Kultur
Kulturminneplan (revidere handlingsplan)		Revisjon			Kultur
Plan for frivilligheten			Ny		Samfunn
Demensplan	Ny				Helse og velferd
Plan for tjenester til personer med funksjonsnedsettelse			Ny		Helse og velferd
Plan for psykisk helse og rus			Ny		Helse og velferd
Helhetlig ruspolitisk plan			Ny		Helse og velferd
Plan for legetjenesten			Ny		Helse og velferd
Forebyggende plan for barn og unge		Ny			Oppvekst/Kultur og folkehelse
Plan for avløp		Revisjon			Drift
Plan for overvann og flom		Ny			Drift
Strategier					
Strategi for fremtidens oppvekststruktur		Ny			Oppvekst
Strategi for tildeling av helse- og omsorgstjenester		Ny			Helse og velferd
Strategi- og handlingsplan for velferdsteknologi		Ny			Helse og velferd
Rekruttering		Ny			Stab og støtte
Arbeidsgiverstrategi			Ny		Stab og støtte
Handlingsplaner					
Handlingsplan klima og energiplan		Ny			Plan, utvikling og næring
Handlingsplan for kjønns- og seksualitetsmangfold			Ny		Kultur og folkehelse/ oppvekst
Handlingsplan for munn- og tannhelse		Ny			Helse og velferd
Handlingsplan for den kulturelle skolesekken		Revisjon			Kultur
Handlingsplan for vedlikehold av bygg og enøktiltak		Ny			Drift
Arealplaner					
Reguleringsplan Sjøbakken, Engavågen		Ny			Plan, utvikling og næring
Reguleringsplan for deler av Halså sentrum	Pågår				Samfunn (privat planforslag)
Reguleringsplan for massedeponi i Setvikdalen	Pågår				Samfunn (privat planforslag)
Reguleringsplan for Mosvollbukta-Ørnes sentrum	Pågår				Samfunn (privat planforslag)
Reguleringsplan for fylkesvei 17 Eidbukta-Spildra	Pågår				Samfunn (Nordland fylkeskommune)
Reguleringsplan for fylkesvei 17 Neverdal-Selstad	Pågår				Samfunn (Nordland fylkeskommune)
Reguleringsplan for fylkesvei 17 Glombergan - Setvikdalen	Pågår				Samfunn (Nordland fylkeskommune)

9.0 Referanser

[Kommuneplanens samfunnsdel 2021-2030](#)

[Kunnskapsgrunnlag-meloy-2024-2027.pdf](#)

[Lov om folkehelsearbeid \(folkehelseloven\) - Lovdata](#)

[Lov om kommunenes ansvar på det boligsosiale feltet \[boligsosialloven\] - Lovdata](#)

[Lov om planlegging og byggesaksbehandling \(plan- og bygningsloven\) - Lovdata](#)

[Mestring og livskvalitet hele livet](#)

[Nasjonale forventninger til regional og kommunal planlegging 2023–2027 - regjeringen.no](#)

[Planprogram for revisjon av kommuneplanens arealdel 2023-2035](#)

[Regional planstrategi 2024-2028 - Nordland fylkeskommune](#)

[Regionale planer og temaplaner - Nordland fylkeskommune](#)

[Kommunal planstrategi - kommunestyrets redskap for å prioritere planoppgaver - regjeringen.no](#)

GLOMFJORD NEVERDAL ENGAVÅGEN REIPÅ STØTT
MELØYA BOLGA ÅGSKARDET HALSA ØRNES

RAUS OG KRAFTFULL

meloy.kommune.no