

Horisont Meløy 2014



Av Erlend Bullvåg

HHB

UIN

2014

Sammendrag

Horisont Meløy 2014 viser status og utviklingstrender for nærings og samfunnsliv i Meløy. Meløy er inne i en omfattende omstillingsprosess etter at konkursen i REC. Mer enn 600 arbeidsplasser forsvant, og førte til mer enn en halving av verdiskapningen i Meløy. I denne rapporten fokuseres utviklingstrendene i befolkning, sysselsetting og næringslivet i Meløy. Hensikten er å gi et referansepunkt og synliggjøre endringene som skjer i Meløy.

Næringslivet i Meløy opplevde sterk fremgang og store investeringer i REC og i bedriftene som var underleverandører i industriparken fra 2004 og frem til 2010. 2010 var året da det ble satt omsetningsrekord i Meløy. Verdiskapning sier oss noe om hva som blir igjen etter innsatsen. Sterkt fallende priser på produkter fra solcelleindustrien gjør at på tross av økende aktivitet, var verdiskapningen totalt sett i Meløy på sitt høyeste i 2008 for deretter å falle med 55 % til dagens nivå. Verdiskapningen falt tilbake til om lag samme nivå som før den sterke oppbyggingsfasen i REC (2005 nivå). Meløy opplevde ikke bare solcelledrevet vekst. Det var også god investeringsaktivitet både i produksjon av fiskefor, kraftproduksjon, havfiske, produksjon av smolt, bygg og anlegg og i eiendom. Hele Meløys næringsliv ble imidlertid negativt påvirket utover i 2011 og 2012 da problemene for REC steg og etter hvert endte med konkurs. Omsetningsfallet er også dramatisk med en nedgang fra toppåret 2010 til i dag på 48 %, altså nær en halving. Omsetningen i Meløy bedriftene sank fra mer enn 12 milliarder til 6,5 milliarder i 2013, og verdiskapningen sank fra 4,4 milliarder til 1,45 milliarder. Det er verdt å merke seg at aktiviteten stiger igjen i 2013 og utsiktene for 2014 indikerer at denne trenden fortsetter.

Fortsatt domineres næringslivet i Meløy domineres av industri som står for 82 % av omsetningsvolumet i Kroner. Industriens utvikling styrer svært mye av den øvrige økonomien i Meløy. Konsekvensene av redusert industriaktivitet ble svak vekst i alle sektorer som hadde industrien som hovedinntektskilde. Hvis en ser kun på den delen av næringslivet som ikke er eller ble direkte berørt av krisen, er konsekvensene langt mindre. Bedriftene som ikke ble direkte berørt, har vist vekst også under krisen som følge av at de har vært rettet mot andre og voksende markeder. God aktivitet i havbruk og havfiske, god aktivitet i smolt og forproduksjon, økende bygg og anleggsaktivitet og fremgang i varehandelen gir fremgang for denne delen av næringslivet også i kriseårene 2012 og 2013. Fremgangen bidrar til at nedgangen nå er snudd til en forsiktig fremgang for Meløy. Utfordringen fremover er å erstatte de arbeidsplassene som er forsvunnet gjennom ny virksomhet og vekst i eksisterende bedrifter og offentlig virksomhet. Bred omstilling med fokus på utvikling av ny virksomhet i mange bransjer vil være den viktigste strategien de neste årene for å unngå økt ensidighet i Meløy, sammen med satsning på nye virksomheter i ledige lokaler.

Arbeidsmarkedet er fortsatt preget av hendelsene i 2011 og 2012. Trenden med vekst i sysselsetting som startet i 2005 ble brutt i 2011. Selv om mange har funnet nytt arbeid både i Meløy og ved å pendle, har sysselsettingen falt med 271 personer fra 2010. I alt er det

forsvunnet 583 jobber, og 321 av disse er erstattet helt eller delvis. Utfordringen for Meløy er sterkest for jobber til kvinner og menn i aldersgruppen 30 til 40 år. Det er betydelig uttømming i denne aldersgruppen. Årsaken til svak utvikling i aldergruppene fra 20 år er stor uttømming i forbindelse med søk etter jobb som følge av arbeidsledighet, manglende karrieremuligheter og liten tilgang på første jobb etter studier eller læretid. For omstillingsarbeidet er reduksjon av lekkasjen av humankapital fra Meløy en av de viktigste utfordringene som må få en langt mer sentral plass i omstillingsarbeidet fremover.

Omstillingen bør også intensiveres for å bremse nedgangen i befolkning. På tross av gode tider fra 2004 til inngangen av 2011 var det en underliggende svak bolyst i Meløy i hele perioden i aldersgruppen 20 år til 40 år siden antallet slike i Meløy falt. Spesielt blant de mellom 30 og 40 år har bolysten falt selv om det var mange nye jobber i REC systemet. Trenden med at unge produktive forlater regionene til fordel for bosteder lengre sør i landet kom dermed i tillegg til effekten av krisen i Meløy. Meløy har dermed den svakeste befolkningsutviklingen av kommuner på denne størrelsen i Nordland. Summen av to negative trender gjør at omstillingen må intensiveres og målrettes mot vekst i eksisterende bedrifter, jobber for de i alderen 20 til 40 år med kompetanse eller fagkunnskap i tillegg til satsningen på større nyetableringer i industriparken. Den viktigste årsaken til fallende folketall er svakt arbeidsmarkedet og fortsatt undersysselsetting i Meløy. Økt fokus på jobbskaping spesielt for de under 40 år er helt nødvendig skal en endre denne trenden.

Veien videre for Meløy er på mange måter spennende og full av muligheter. Betydelige mengder med kompetanse og infrastruktur ble frigjort og åpner for nye virksomhet og nye muligheter. Betydelige ressurser er fortsatt ledige, og det har vist seg at etablering av nye virksomheter er mer tids, kapital og kompetanse krevende enn vurderingene i tidlig fase av krisehåndteringen tilsa.

Det er tre hovedprosesser peker seg ut fremover. Dette er nye bedrifter i ledige industrilokaler, økt bredde i omstillingsarbeidet, og omstilling av den offentlige tjenesteproduksjonen. Ledige industrilokaler gjør at Meløy kan tilby nye eller eksisterende industribedrifter moderne fasiliteter. En økning av innsatsen for å finne nye leietakere og skape ny virksomhet er nødvendig skal fremdriften i dette arbeidet øke. Etablering av industri krever at Meløy både kan tilby lokaler, kompetent arbeidskraft og bære noe av kapitalbehovet i etableringen. Mer kapital og økt kompetanse i omstillingsorganisasjonen som kan stilles til rådighet, vil være nødvendig skal en nå målsetningene om å erstatte tapte arbeidsplasser. Økt kapital tilgang og kompetansetilførsel vil gagne både pågående etableringer og øke farten i arbeidet med å skape flere nye bedrifter i ledige lokaler.

Den andre hovedprosessen som peker seg ut er innsats for å øke bredden i omstillingsarbeidet. Det handler om å stimulere flere eksisterende bedrifter i hele Meløy til vekst og økt sysselsetting. Økt bredde innebærer å engasjere hele Meløy i omstillingsarbeidet i større grad enn i dag. Store konsernbedrifter innen kraftproduksjon, forproduksjon, kunstgjødsel, og en betydelig bygg og anleggs sektor gjør industri og BA til

den dominerende inntektsgeneratoren i Meløy. Meløy er en klart ensidig økonomi dominert av aktiviteten i større hjørnesteinsbedrifter. Det å ta hele Meløy i bruk er derfor svært viktig. Det beste utgangspunktet for en slik prosess er å ta utgangspunkt i de næringene Meløy har fortrinn innenfor. De næringene som fremstår som mest interessante for økt verdiskapning fremover er nye produkter i kjemiindustrien, avansert verkstedproduksjon, økt havbruksaktivitet, leverandører til havbruksnæringen, leverandører av tjenester til kraftproduksjon, levering av tjenester til andre bedrifter, bygge og anleggsvirksomhet, havfiskeflåten, opplevelsesbasert reiseliv og private helse og omsorgstjenester. Et vekstprogram bør også innbefatte tilrettelegging gjennom næringsarealer og infrastruktur. Et eksempel er arealer for mer varehandel på Ørnes og logistikkbedriftene i Meløy. Etablering og drift av et bredt vekstprogram for eksisterende næringsliv vil utløse langt større omstillingskapasitet enn enkeltprosjekter.

Signalene fra flere næringer er positive. Veksten i omsetning er nå sterkere for de bedriftene som ikke ble påvirket av REC konkursen enn den en finner i den sammenlignbare industriregionen Helgeland. Krisen i Meløy har således rammet industri og tjenesteproduksjon direkte og svært hardt, redusert veksten i varehandel, mens veksten er god for havbruk, landbruk, logistikk og havfiske. Deler av næringslivet i Meløy er dermed svært sterkt og inne i en god utviklingsperiode. I den kommende fasen i omstillingsarbeidet vil det være nødvendig å fokusere på muligheter for jobbskaping i alle deler av næringslivet i større grad enn i første fase av omstillingsarbeidet og velge ut de områdene der fremgangen kan forsterkes. Vekst i eksisterende næringsliv og sterk satsing på innflytting av ny virksomhet er helt nødvendig skal arbeidsmarkedet og dermed velstandsutviklingen i Meløy bli mer robust, øke verdiskapningen og bli mindre avhengig av utpendling.

Den tredje prosessen som peker seg ut er en konsekvens av at omstilling i næringslivet utløser behov for endringer i offentlig tjenesteproduksjon og forvaltning av fellesskapets ressurser i Meløy. Økt kapasitet til å bidra når nye arbeidsplasser skal skapes er ønskelig. Offentlig sektor kan gi et stort bidrag både gjennom å skape nye arbeidsplasser og på samme tid tilføre tilstrekkelig ressurser til omstillingsarbeidet i næringslivet. Dette er en stor utfordring og krever at det er vilje til å frigi reserver og utløse omstillingsmidler utenfor kommunen. Mye handler om stille ressurser til rådighet for omstillingsprogrammene, og bruke kommunens foretak og strategiske satsninger slik at det stimulerer vekst i Meløy. For Meløy kommune vil en økt involvering i omstillingen kreve endringer i egen organisasjon og vilje til å stille enda flere ressurser i form av kompetanse og kapital til rådighet for omstillingsarbeidet. På samme tid vil det å gi næringslivet større innflytelse på prioriteringer være nødvendig for å skape større involvering. En endring i kommunens rolle kan innebære mindre detaljstyring av innholdet i omstillingsarbeidet, og en overgang til mer tilrettelegging gjennom rammebetingelsene for omstilling.

1. Horisont Meløy

Hva er status i Meløy og i hvilken retning går utviklingen for Meløy samfunnet? I denne rapporten kartlegges utviklingstrekk i sentrale indikatorer som folketallet, arbeidsmarkedet og bedriftenes aktivitet og resultater og verdiskaping i Meløy. Det er etter REC konkurransen igangsatt et omfattende omstillingsarbeid for å øke sysselsettingen i Meløy. Omstillingsarbeidet er nå inne i en opptrappingsperiode, med økt trykk på jobbskaping i eksisterende bedrifter og tilrettelegging for nye bedrifter. Rapporten er ment å gi et faktagrunnlag til bruk i prioriteringer og målretting av innsatsen i omstillingsarbeidet og identifisere viktige utviklingstrekk som påvirker Meløys utvikling. Omstillingsarbeid er utfordrende og spennende på samme tid. Den største utfordringen på kort sikt ligger i å redusere de samfunnsmessige negative konsekvensene mest mulig ved å skape nye arbeidsplasser og tilrettelegge for pendling ut av Meløy. I neste fase er det utfordringen med å jobbe langsiktig for å skape nye mer permanente arbeidsplasser i Meløy som er hovedfokuset. Omstilling byr på mange nye muligheter, noen små og enkle å realisere, noen store og svært krevende å realisere. Det er stilt til rådighet betydelige ressurser til rådighet, ledelse er etablert, og viktig kompetanse er på plass. Det er derfor nå opp til Meløy å ta disse mulighetene i bruk.

Omstilling åpner også for endring av offentlig sektor og kommunes rolle og arbeidsmåte. Omstillingsarbeid utløser mange prosjekter og aktiviteter og vil fortrenge noe av dagens aktiviteter. Det er derfor uunngåelig at omstillingsprosjekter til en viss grad kolliderer med hverandre og at initiativene konkurrerer om de samme ressurser. En klar ledelse av omstillingsprosjektene er derfor nødvendig, dog ikke for å skape ryddighet i tradisjonell forstand i form av en kø eller rekkefølge, men for å tilrettelegge for flest mulig prosesser på samme tid og prosesser som favner flest mulig av interessentene på samme tid. Meløy samfunnet har i kraft av sin nærhet til store naturressurser mange muligheter som krever felles løft og allianser med krefter utenfor kommunen, i omlandet, andre steder i landet og internasjonalt. En åpen og utadvent arbeidsmåte er derfor helt nødvendig for å lykkes. For å skape endringer er kunnskap om ståsted og status viktig. Denne rapporten er ment å gi et bilde av status i Meløy, utviklingstrender, og identifisere de relativt sett viktigste bedriftene og bransjene for Meløy. Der det er naturlig er utviklingen i Meløy sammenlignet med Nordland for øvrig og Norge.

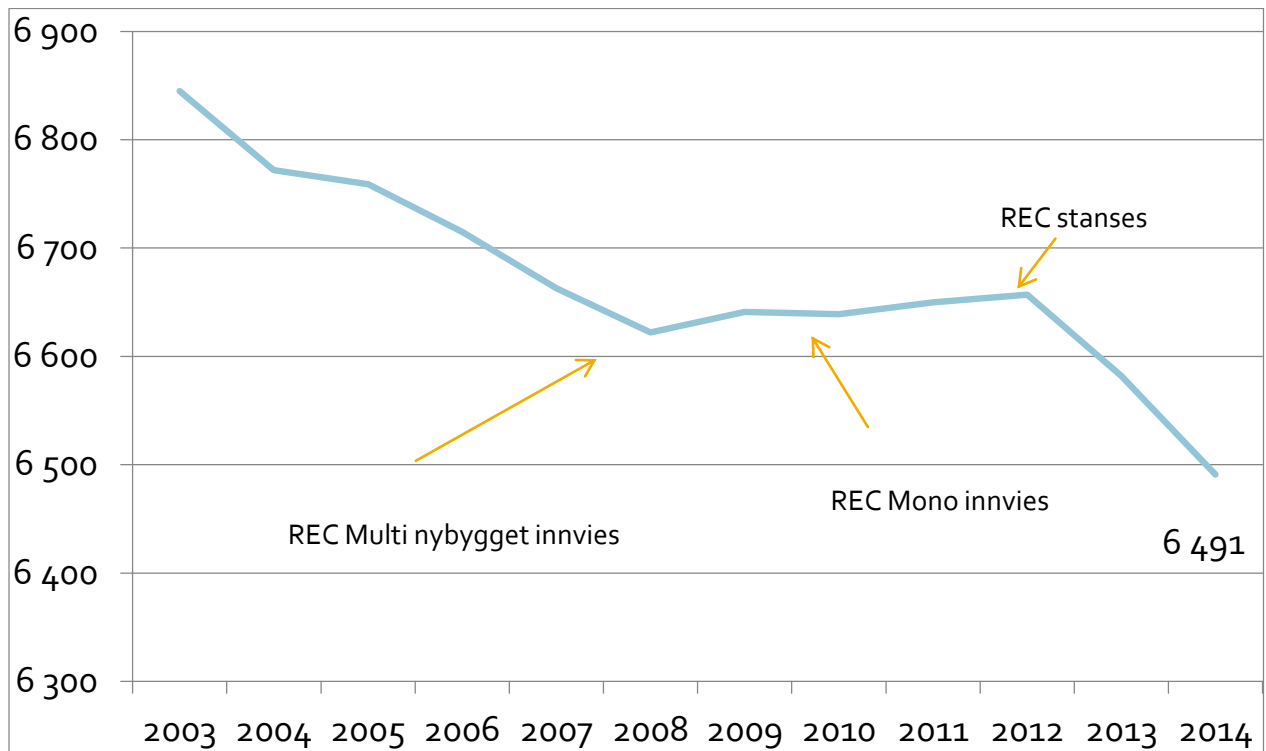
Status Meløy 2014 er oppsummert nedenfor. Her situasjonen mer positiv enn i Nordland totalt sett, er det angitt som "over", er Meløy om lag likt med Nordlands er det angitt som "likt", og er Meløy svakere enn Nordland er det angitt som "lavere".

	Befolknings-utvikling	Bolyst unge voksne	Vekst i sysselsetting	Vekst i Næringslivet	Verdiskaping	Sum
Meløy vs. Nordland	Lavere, svakest av de store kommunene	Lavere, stor utflytting 20 til 39 år	Høyere jobbskaping i 2013/2014. Fortsatt undersysselsetting i kommunen	Lik med Nordland, bedre etter sjokk i 2011-2012. Nyetableringer og oppdrett /bygg og anlegg gir økt aktivitet	Lavere som følge av industriens dominerende rolle. 15 bedrifter skaper 80 % av verdiene.	Omstillingen gir effekter, men fokus på eksisterende bedrifter må intensiveres

2. Hvordan er bolysten i Meløy?

Meløy er med 6491 innbyggere den tredje største kommunen i Salten, og den 12 største kommunen i Nordland. I løpet av de siste 10 årene er det blitt 281 færre, en nedgang på - 4,1 %. Av de 12 kommunene med over 5000 innbyggere i Nordland, har Meløy den største nedgangen. I et 5 års perspektiv, er det blitt 150 færre i Meløy en nedgang på - 2,3 %. Befolkningsnedgangen har dermed tiltatt siste 5 år sammenlignet med foregående 5 års periode. Det er verdt å merke seg at også i den sterkeste vekstperioden rundt REC, falt folketallet i aldersgruppen mellom 20 og 40 år. Av de 12 største kommunene i Nordland har Meløy den sterkeste nedgangen også de siste 5 årene, og nedgangen har tiltatt sammenlignet med starten av 10 året. Sammenlignet med nabokommunene faller folketallet i Gildeskål med -8,7 %, Lurøy med -6, 1 %, og Rødøy med -9,4 % siste 10 år, altså langt mer enn i Meløy. Det er verdt å merke seg at utviklingen i nabokommunene har bedret seg siste 5 år. Gildeskåls nedgang er bremsset til -1,5 % Lurøy og Rødøy har begge en vekst på 1 %, altså langt bedre enn Meløy de siste 5 årene. Nedleggelsen av REC og underleverandører er en viktig årsak til den svake utviklingen i folketallet, men også et svakt tilbud av arbeidsplasser for aldersgruppen 20 til 40 år, få arbeidsplasser for humankapital med høyere utdanning, og en generell sentralisering i storsamfunnet antas å innvirke på utviklingstrenden. Svakere vekst i sysselsettingen innenfor havbruk sammenlignet med nabokommunene, lavere fødselstall og at en del pendlere velger å flytte nærmere arbeidsstedet, er også viktige forklaringer på færre innbyggere. Veksten i Meløy på minus 2,3 % siste 5 år er svakere enn utviklingen på Helgeland med en vekst på 1,5 %, I Nordland er veksten til sammenligning på 2,0 % og 6,1 % i Norge. God trivsel i befolkningen, godt tjenestetilbud, og stabil sysselsetting i offentlig sektor til tross, Meløy er den største av kommunene med så sterk nedgang i folketallet i Nordland. Den viktigste årsaken til fallende folketall er svakt arbeidsmarkedet og fortsatt undersysselsetting i Meløy. Økt fokus på jobbskaping spesielt for de under 40 år er helt nødvendig skal en endre denne trenden. Figur 1 og 2 samt tabell 1 nedenfor oppsummerer utviklingen.

Figur 1. Befolkningsutvikling 2004 til 2014



Figur 2. Dominerende utviklingstrekk befolkning

Bevegelsene i Meløys befolkning følger to hovedtrender. Den sterkeste av trendene og som bidrar til reduksjon i befolkningen, er at fra midten av 2011 er det flere unge voksne enn tidligere som flytter ut av kommunen. Trenden bidrar til at personer i aldersgruppen 20 til 40 år minker med den direkte følgen at gjennomsnittsalderen vokser raskere i Meløy enn om denne trenden var nøytral. Siden 2003 er gruppen av unge voksne redusert med 17,3 % om lag 300 innbyggere. Det er verdt å merke seg at det er spesielt aldersgruppen 30 til 40 år som har flest utflyttere fra Meløy i perioden. Den andre underliggende trenden er intern flytting i Meløy, kjennetegnet av at mange av øyene og de

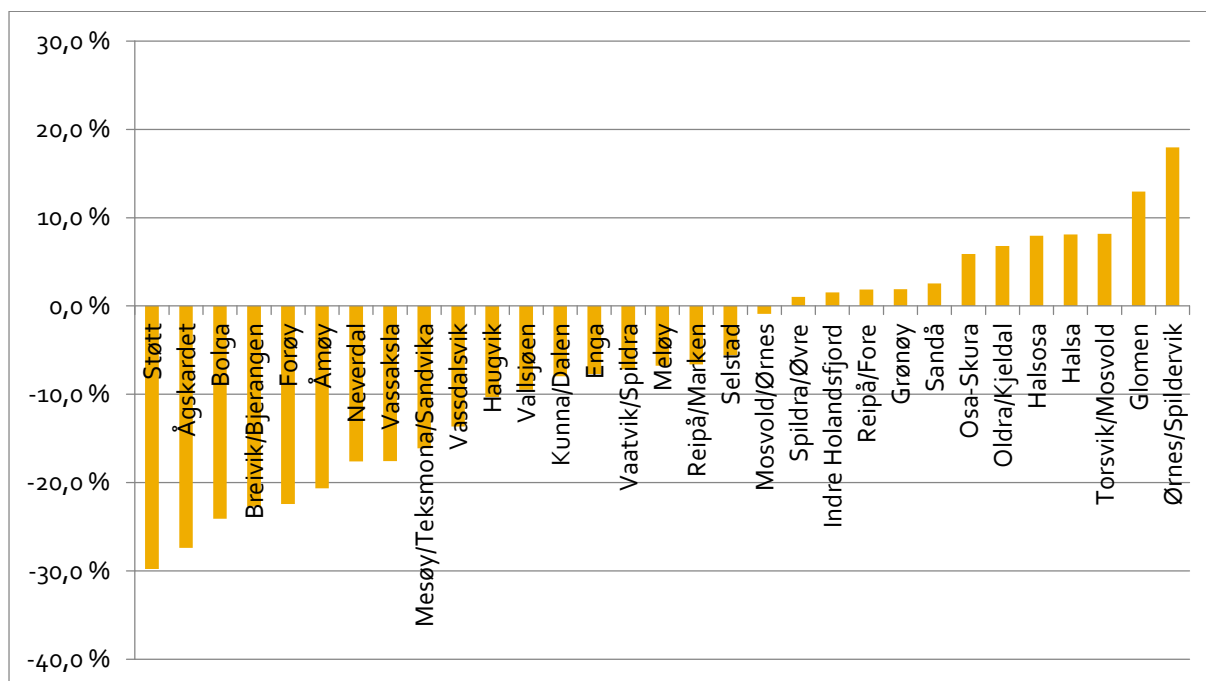
samferdselsmessig minst sentrale delene av Meløy har nedgang i folketallet. Tabell 1 nedenfor viser utviklingen i befolkningen i Meløy fra 2003 til 2014 og prediksjon frem til 2034.

Tabell 1: Befolkningsutvikling Meløy 2004 til 2014 samt prediksjon for 2024 og 2034. Antall personer.

År	Befolkning i Meløy
2004	6772
2005	6759
2006	6715
2007	6663
2008	6622
2009	6641
2010	6639
2011	6650
2012	6657
2013	6582
2014	6491
2024	6686
2034	6749

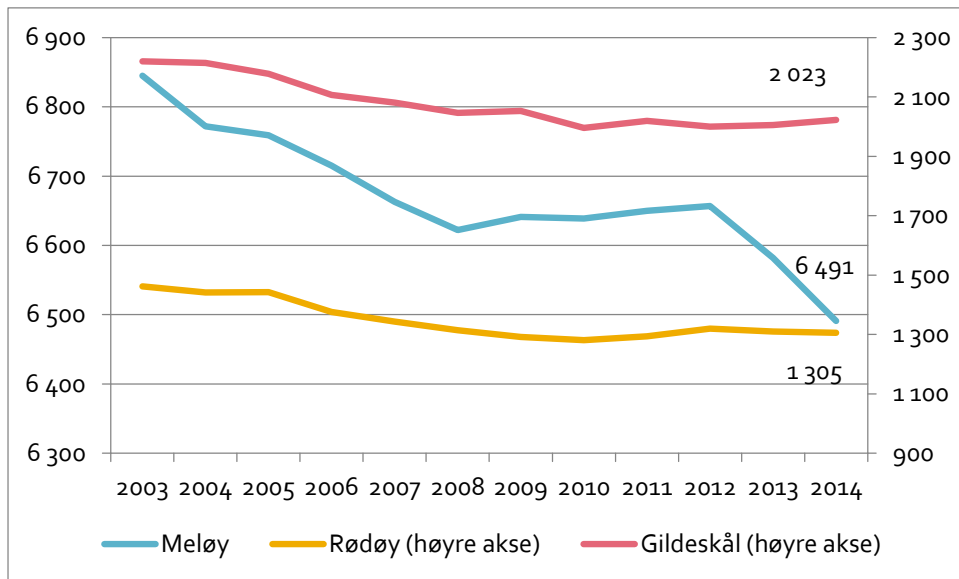
Innad i Meløy skjer det betydelige endringer i hvor i kommunen en velger å bosette seg. I de deler av Meløy som har høy sentralitet eller god tilgang på arbeidsplasser er folketallet stabil til økende, mens de deler av kommunen som har svakere utvikling i sysselsettingen, eller har lang avstand til sentra, domineres utviklingen av fallende folketall. I alt bor dag 55,6 % av Meløys befolkning i valgkretser med fallende folketall. Siden 2004 har folketallet i disse regionene falt med nesten 500 personer. Tilsvarende har folketallet økt med om lag 200 personer i de delene av Meløy som har økning i befolkningen. Figur 2. nedenfor viser endringene i folketallet siden 2004 per valgkrets i Meløy.

Figur 2. Befolkningsendring per valgkrets i Meløy. Endring i % siden 2004.



Det er relevant å sammenligne utviklingen i Meløy med nabokommunene. Meløy og omlandskommunene deler mange av de samme naturressursene og Meløy er for mange av innbyggerne i nabokommunene handels og servicesenter. Figur 3 nedenfor viser befolkningsutviklingen i Meløy, Rødøy og Gildeskål.

Figur 3. Utviklingen i befolkning i Meløy, Rødøy og Gildeskål 2003 til 2014.

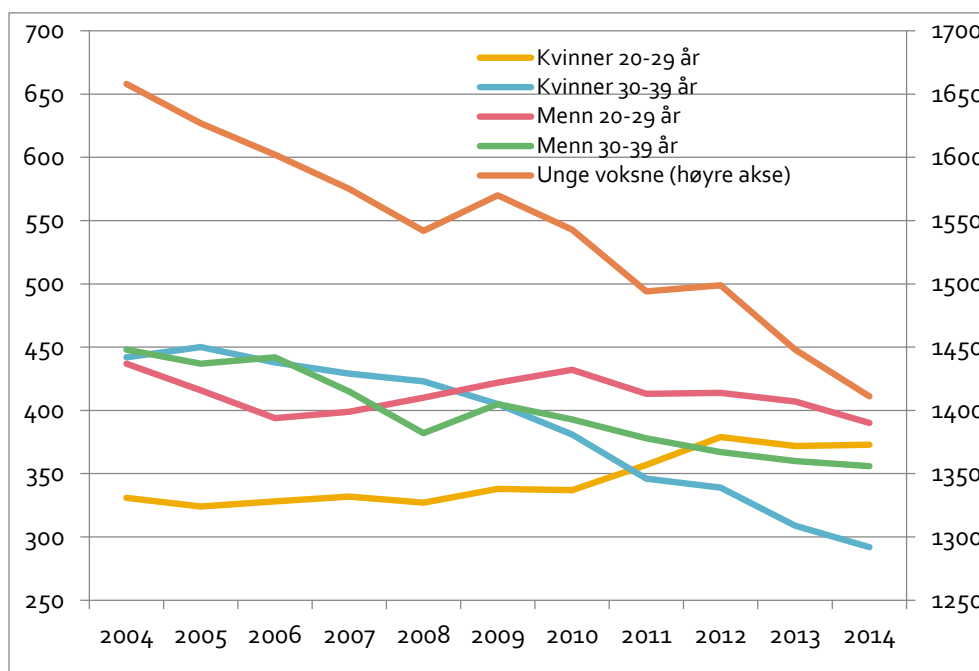


Meløys nabokommuner har stabilt tilsvakt økende folketall de siste 5 årene, en klar kontrast til utviklingen i Meløy. God utvikling i havbruk, settefisk og fiskeri bidrar til sysselsetting i og økt bolyst i disse kommunene. I perioden frem til 2008 var fallet i folketall relativt sett sterkere i Rødøy og Gildeskål enn i Meløy. Nedleggelsen av REC har gitt seg direkte utslag i redusert folketall i Meløy, men har ikke påvirket bolysten i nabokommunene.

Meløy og unge voksne?

En god balanse mellom inn og utflytting i de ulike aldersgruppene i befolkningen gir god samfunnsutvikling. Ulike aldersgrupper har store forskjeller i flytthypighet og forventninger til samfunnet rundt. Høyest mobilitet har vi i aldersgruppen 20 til 40 år. Til sammen har Meløy 1411 personer i denne aldersgruppen (17,6 % av befolkningen). Personer i denne aldersgruppen er svært viktige for lokalsamfunnet i form av at de tilfører verdifull og produktiv humankapital og er mest fertile. Denne gruppen er redusert med 247 personer siden 2004. Det er spesielt kvinner og menn mellom 30 og 40 år som forlater Meløy. De mest produktive aldersgruppene utgjør dermed hoveddelen av netto nedgang i folketallet i Meløy i perioden. Av en netto nedgang på 281 personer utgjør 20 til 40 år 247 personer eller hele 88 % av netto nedgang. Av de unge er det kun kvinner mellom 20 og 30 år som har skiller seg ut med en liten vekst. Tilgang på arbeid innenfor helse og omsorg er en viktig forklaring. REC nedleggelsen har således truffet den mest attraktive innbyggergruppen hardt. Figur 4 nedenfor viser utviklingen i antall innbyggere i aldergruppen 20 til 40 år fordelt på menn og kvinner og 10 årig aldersgruppe.

Figur 4. Utviklingen i antall innbyggere i aldergruppen 20 til 29 år og 30 til 39 år i Meløy.



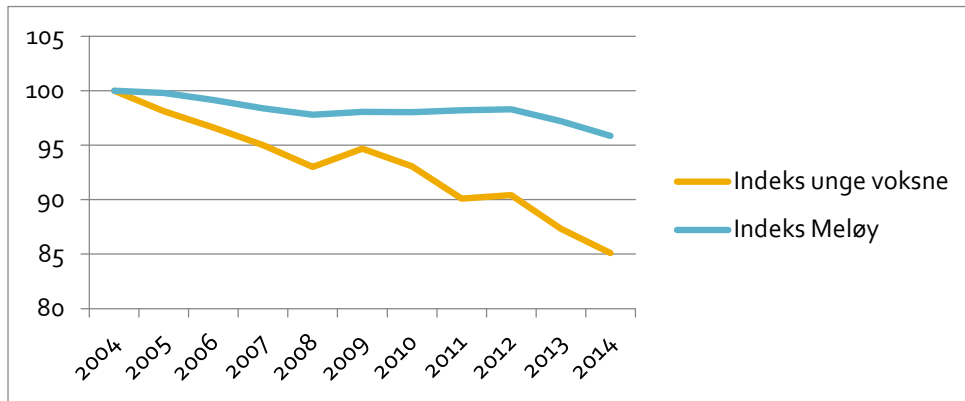
Årsaken til svak rekruttering i aldersgruppene fra 20 årer stor uttømming i forbindelse med flytting etter jobb som følge av arbeidsledighet, manglende karrieremuligheter og liten tilgang på første jobb etter studier eller læretid. For omstillingsarbeidet er reduksjon av lekkasjen av humankapital fra Meløy en av de viktigste utfordringene som må få en langt mer sentral plass i omstillingsarbeidet fremover.

De viktigste faktorene som skaper bolyst er i følge Norsk institutt for by og regionsforskning tilgang til relevant arbeid, tilhørighet gjennom familie (røtter), tilhørighet gjennom eierskap til fast eiendom eller familiebedrift og at regionen byr på trivselsfaktorer i form av sosiale nettverk, urbanitet, sosiale muligheter på fritiden, natur og fritidsaktiviteter. I kommuner som ligner Meløy skapes 70 til 80 % av bolysten av tilgang til relevant arbeid, og da ofte for begge forsørgerne i en familie. Et relevant arbeidsmarked betyr både mulighet for å benytte egen kompetanse og muligheter for avansement og karriere. I perioden med sterk vekst i solcelleindustrien ble det skapt mange jobber med om lag likt kompetansekrav på fagarbeidernivå, mens det var langt færre nye jobber med krav om høyere utdanning og nær kobling til nyskappingsarbeidet i industrien. Tilførselen av jobber økte i noen grad ensidigheten i arbeidsmarkedet, og fylte i liten grad behovet for å kunne skifte jobb mellom ulike arbeidsteder. Bidraget av interessante jobber for arbeidstakere med høyere utdanning var også begrenset siden få strategiske funksjoner var lagt til Glomfjord. En viktig årsak var at fokuset i stor grad var på produksjon i Glomfjord, mens konsern funksjoner og hovedkontorfunksjoner lå i Oslo og på Herøya. Muligheten for å gjøre karriere var derfor begrenset, og mulighetene for å skifte mellom arbeidsgivere var begrenset som følge av spesialisering. Arbeidstakere med fagområder utenfor solcelleindustrien, eller i næringer der jobbskapingen var bedre utenfor Meløy, fortsatte å følge mulighetene for jobber utenfor Meløy.

I figur 4 ovenfor er riktignok er nedgangen sterkest for kvinner i alderen 30 til 39 år, men oppgang i alderen 20 til 29 år. Totalt sett for aldersgruppen 20 til 40år har kvinner noe bedre utvikling enn menn. God tilgang til jobber innen helse og omsorg og læreplasser i Meløy bidrar til at aldersgruppen 20 til 29 år har stabil til svak økning i Meløy. For aldergruppen fra 30 til 39 år er utviklingen langt mer dystert, der denne gruppen er blitt hele 150 personer mindre på 10 år. Forklaringen er todelt. REC

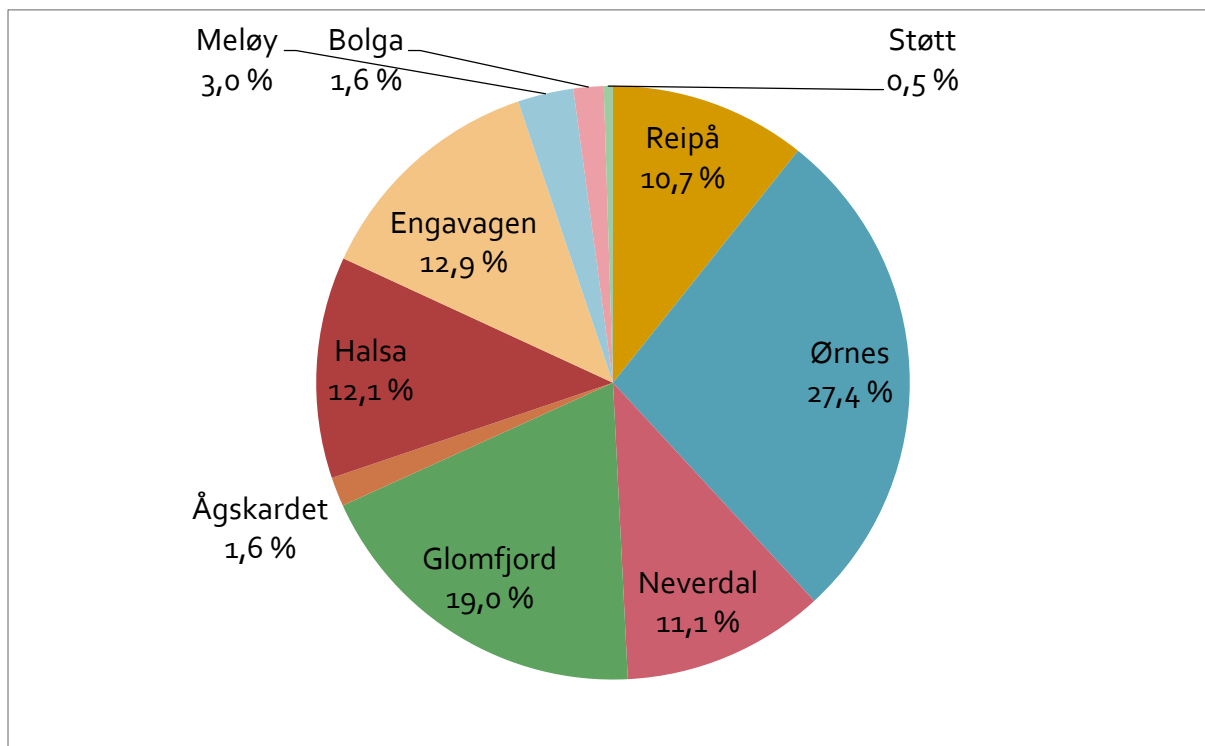
nedleggelsen rammet flest menn i alderen mellom 30 og 40 år, der de som flyttet naturlig nok tok med seg familie. Den andre forklaringen er begrenset valgmuligheter i arbeidsmarkedet som øker søkt ut av kommune blant kvinner over 30 år. Forperioden 2004 til 2014 er totalt sett utviklingen for Meløys unge voksne kvinner noe bedre enn for Meløys unge voksne menn. Utflyttingen blant menn er mer en 30 % større enn for kvinner i 20 til 40 års alderen. Tallene viser at det er størst behov relativt sett for arbeidsplasser attraktive for kvinner og menn i alderen 30 til 39 år skal en bryte den negative trenden. I figur 5 nedenfor sammenlignes utviklingen i folketallet for de unge voksne (20 til 39 år) med Meløy kommune totalt sett.

Figur 5. Indeks der 2004=100 for endringer i folketallet for unge voksne og Meløy.



Meløy har et stort areal og en samferdselsmessig utfordrende geografi. Figur 6 nedenfor viser hvordan befolkningen er fordelt rundt i Meløy.

Figur 6. Meløys befolkning fordelt på lokalområder.



Organiseringen med hele 6 befolkningsmessige sentra i kommunen gir utfordringer i den offentlige tjenesteproduksjonen og driftskostnadene for Meløy. En viktig diskusjon i det politiske Meløy er hvordan kommunen skal være organisert og hvor tjenesteproduksjonen skal foregå i fremtiden.

3. Meløys sysselsetting og jobbskaping

Meløy har 2956 sysselsatte i 2014. Av disse er 1372 kvinner og 1584 menn. Sysselsettingen er i 2014 om lag lik med antallet i 2004, og hele 10 % lavere enn i toppåret 2010. Etter 2010 er nesten 10 % av jobbene i Meløy forsvunnet helt og flere må pendle ut av kommunen for å finne arbeid. Fra 2004 til 2010 økte sysselsettingen med 291 personer noe som tilsvarer 9,9 % Meløy hadde i denne perioden et av Nordlands beste arbeidsmarkeder. Fra 2010 og frem til 2014 er det netto tapt 271 jobber, og arbeidsmarkedet har krympet tilbake til 2004 nivå igjen. Meløy har gått fra å ha høyere vekst i sysselsettingen enn snittet i Nordland frem til 2010 til svært svak utvikling langt under fylkesgjennomsnittet. Siste 10 år er sysselsettingen i Meløy vokst med 0,7 % sammenlignet med 6,9 % i Nordland. Frem til 2010 vokste arbeidsmarkedet i Meløy nesten dobbelt så raskt som i Nordland for øvrig. Fra 2004 til 2010 kom det netto til 291 nye jobber.

I realiteten var jobbskapingen frem til 2010 høyere fordi det var en betydelig fortrenningseffekt i arbeidsmarkedet. Om lag 400 arbeidstakere i Meløy forlot jobber i andre bedrifter og offentlige virksomheter i Meløy til fordel for bedre betalte stillinger innen solcelleindustrien. På kort sikt ble ikke disse erstattet eller bedriftene de forlot la om virksomheten. Ved REC nedleggelsen fant derfor en del av de ledige, veien tilbake til bedrifter og virksomheter de hadde arbeidet i tidligere. Likevel opplevde majoriteten av de som ble ledige at det tok tid å finne nytt arbeid. I 2014 er status at det er blitt 271 netto færre i arbeid, flere pendlere og et trangt arbeidsmarked med få jobber å velge mellom og Meløy har fortsatt 130 ledige og et betydelig antall tiltaksplasser. Utover 2014 har arbeidsmarked bedret seg noe som følge av økt aktivitet i bedriftene som er kommet til i Glomfjord og er i ferd med å bygge opp kapasiteten. Det er godt nytt at antall arbeidsledige er falt med 130 personer siden krisen startet i 2011. Uten betydelig innsats fra Nav sin side med å skape tiltaksplasser og bidra til å finne arbeid utenfor Meløy ville antallet vært langt høyere. I tabell 2 nedenfor er utviklingen i sysselsetting i Meløy vist med arbeidsstokken fordelt på 5 hovedsektorer.

Tabell 2. Utvikling i sysselsetting i perioden 2004 til 2014 per hovedsektor i Meløy.

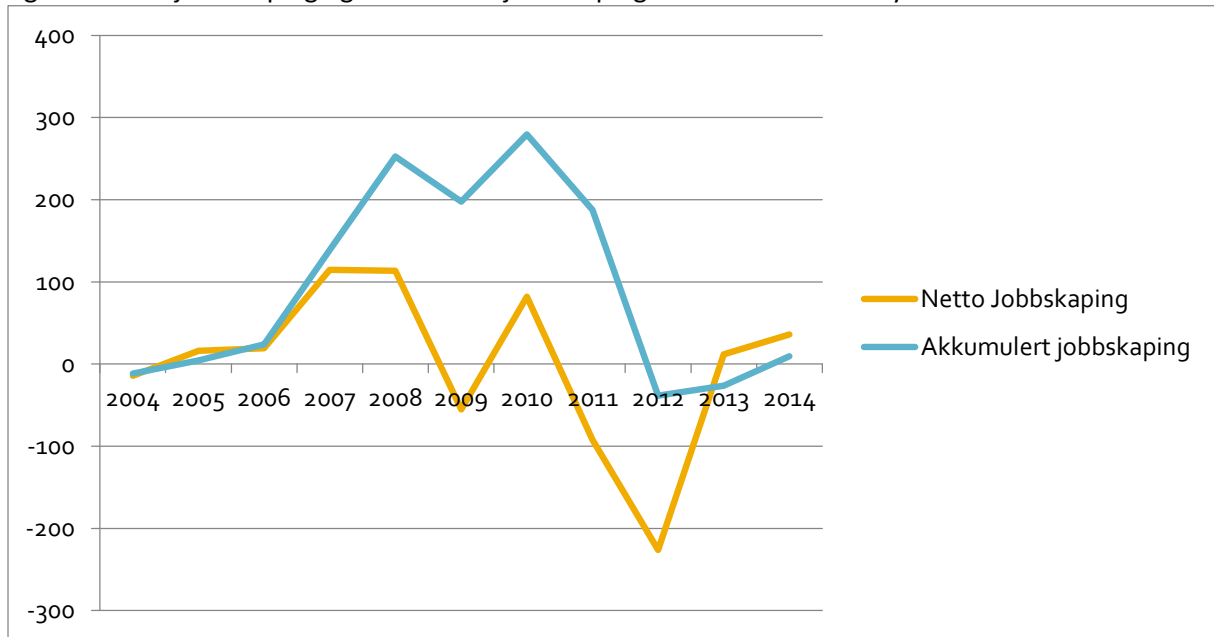
År	Primærnæringer og havbruk	Industri og BA	Vareh, hot, rest, it og reiseliv	Tjenester mot bedrifter	Tjenester rettet mot private inkl offentlige	Sum Meløy
2004	297	908	531	196	1002	2935
2005	273	918	523	212	1025	2951
2006	253	976	486	183	1073	2971
2007	289	995	553	125	1124	3085
2008	257	1146	547	121	1128	3199
2009	246	1121	478	129	1170	3144
2010	236	1172	527	119	1172	3226
2011	251	1055	519	116	1193	3134
2012	259	775	519	151	1204	2908
2013	266	787	503	149	1215	2920
2014	273	799	514	139	1231	2956
Endring 10 år	-24	-109	-17	-57	229	21

Kilde: SSB. Sysselsatte etter arbeidssted.

Uten en god jobbskaping i offentlig tjenesteproduksjon med nesten 160 nye stillinger siden 2010, ville arbeidsmarkedet og utviklingen i Meløy vært svært negativt. Denne jobbskapingen har så langt gitt det desidert største bidraget i den vanskelige omstillingsfasen. Økende aktivitet i bygg og anlegg og i fiskeri og havbruk har også gitt viktige positive bidrag. Først i 2012 snudde utviklingen, og siden 2012 har sysselsettingen vokst i offentlig sektor, bygg og anlegg og innen havbruk og fiskeri. Vedvarende vekst i offentlig tjenesteproduksjon begrenses av kommunenes driftsbudsjetter. I den kommende fasen i omstillingsarbeidet vil det være nødvendig å fokusere på muligheter for jobbskaping i alle deler av næringslivet i større grad enn i første fase av omstillingsarbeidet og velge ut de områdene der fremgangen kan forsterkes. Vekst i eksisterende næringsliv og sterk satsing på nyetableringer er helt nødvendig skal arbeidsmarkedet og dermed velstandsutviklingen i Meløy bli mer robust, øke verdiskapningen og bli mindre avhengig av utpendling.

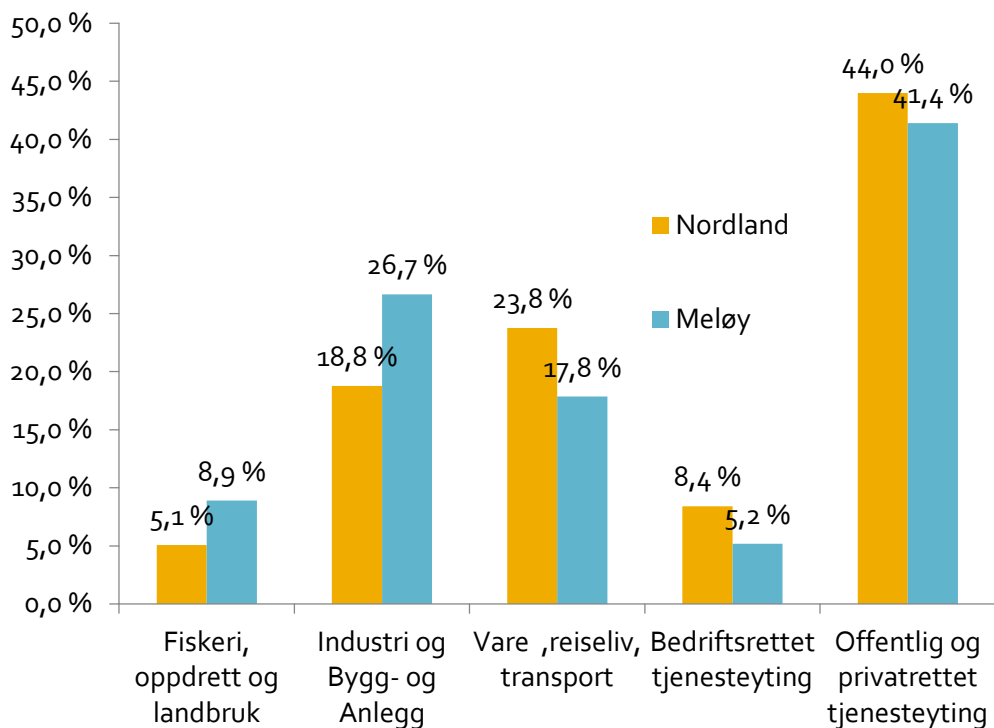
Figur 7 nedenfor oppsummerer utviklingen i den årlige jobbskapingen i Meløy i perioden 2004 til 2014 og akkumulert jobbskaping.

Figur 7. Netto jobbskaping og akkumulert jobbskaping 2004 til 2015 i Meløy.



I figur 8 nedenfor er fordelingen mellom hovedsektorer i Meløys arbeidsmarked vist. Meløy har en betydelig større andel sysselsatt innenfor industri, bygg og anlegg, landbruk, havbruk og fiskeri enn fylkesgjennomsnittet. Meløy har noe lavere andel sysselsatte innen tjenesteyting mot bedrifter og offentlig tjenesteproduksjon. Tilgang til god infrastruktur for industri, stor arbeidsstokk med industrikompetanse og naturgitte gode forhold for alle typer av oppdrettsproduksjon og industri bør gi muligheter for nye arbeidsplasser. En lavere andel sysselsatte innenfor reiseliv og varehandel indikerer muligheter for økt aktivitet i disse næringene. I likhet med Nordland for øvrig er andelen av sysselsatte opptatt med å produsere tjenester mot private bedrifter lavt i Meløy. I kraft av at Meløy har flere meget store avanserte produksjons og fiskerivirksomheter, indikerer sysselsettingen at det er muligheter for mindre import av disse bedriftenes behov for tjenester til Meløy og etablering av flere jobber innen tjenester mot bedrifter i Meløy.

Figur 8: Sysselsatte fordelt på hovednæringer Meløy og Nordland 2014



4. Hvordan har sysselsettingen endret seg mer i detalj i Meløy?

Ser vi på yrkesgruppene i Meløy med vekst over 10 % i sysselsetting , utgjør disse 934 eller 32 % av de sysselsatte i Meløy. Det er kommet til 186 sysselsatte i disse næringene siste 5 år. Tabell 3 nedenfor viser hvilke bransjer som har mer en 10 % vekst i sysselsettingen siste 5 år.

Tabell 3. bransjer med mer en 10 % vekst i sysselsettingen siste 5 år i Meløy.

Næring	Ansatte	Endring siste	Endring 5 år %
70 Hovedkontortjenester, administrativ rådgivning	11	8 ↑	266,7 %
93 Sports- og fritidsaktiviteter	9	6 ↑	200,0 %
45 Kjøretøyreparasjoner og -handel	22	11 ↑	100,0 %
91 Bibliotek, muséer o.a. kulturvirksomhet	6	3 ↑	100,0 %
08 Bryting og bergverksdrift ellers	16	6 ↑	60,0 %
81 Tjenester tilknyttet eiendomsdrift	76	26 ↑	52,0 %
74 Annen faglig, vitenskapelig og teknisk virksomhet	3	1 ↑	50,0 %
75 Veterinærtjenester	3	1 ↑	50,0 %
42 Anleggsvirksomhet	11	3 ↑	37,5 %
90 Kunstnerisk virks. og underholdning	4	1 ↑	33,3 %
43 Spes. bygge- og anleggsvirksomhet	130	30 ↑	30,0 %
00 Uoppgitt	20	4 ↑	25,0 %
49 Landtransport og rørtransport	65	11 ↑	20,4 %
69 Juridisk og regnskapsmessig tjenesteyting	12	2 ↑	20,0 %
87 Pleie og omsorg i institusjon	283	44 ↑	18,4 %
84 Off.adm., forsvar, sosialforsikring	129	15 ↑	13,2 %
41 Oppføring av bygninger	102	11 ↑	12,1 %
46 Agentur- og engroshandel	32	3 ↑	10,3 %

Tabellen viser at bransjene med sterk vekst siste 5 år (10 % eller mer) har stor betydning for omstillingen i Meløy. Fagområdene innenfor bygg og anlegg, bergverk, og eiendom utgjør sammen med fagområdene innenfor offentlig tjenesteproduksjon de desidert største bidragene til økt sysselsetting i Meløy siste 5 år.

Meløy har flere bransjer med fra stabil til voksende sysselsetting. Fellestrekket er at det ikke er blitt færre sysselsatte, og at det er mindre enn 10 % vekst siste 5 år i bransjen. Også disse bransjene bidrar positivt til arbeidsmarkedet i Meløy. Tabell 4 nedenfor oppsummerer bransjer med fra 0 vekst opp til 10 % vekst siste 5 år i Meløy.

Tabell 4. Bransjer med fra 0 opp til 10 % vekst i sysselsetting siste 5 år i Meløy

Næring	Ansatte	Endring siste	Endring 5 år %
96 Annen personlig tjenesteyting	23	2 →	9,5 %
88 Omsorg uten botilbud, barnehager mv.	272	21 →	8,4 %
58 Forlagsvirksomhet	13	1 →	8,3 %
03 Fiske, fangst og akvakultur	160	8 →	5,3 %
50 Sjøfart	85	4 →	4,9 %
35 Kraftforsyning	63	2 →	3,3 %
09 Tjenester til bergverk og utvinning	1	0 →	0,0 %
38 Avfallshåndtering	1	0 →	0,0 %
55 Overnattingsvirksomhet	42	0 →	0,0 %
68 Omsetning og drift av fast eiendom	13	0 →	0,0 %
71 Arkitekter og tekniske konsulenter	6	0 →	0,0 %
77 Utleie- og leasingvirksomhet	1	0 →	0,0 %

I alt jobber 680 personer i Meløy i bransjer med fra stabil opp til 10 % vekst i sysselsettingen siste 5 år. Det utgjør 23,4 % av de sysselsatte i Meløy, og det er i alt kommet til 38 nye jobber i bransjene som fremgår i tabell 4. Også i denne kategorien er offentlig tjenesteproduksjon med 21 flere sysselsatte svært viktig fulgt av havbruk med 8 flere sysselsatte. Til sammen er 55,6 % av arbeidstakerne i Meløy sysselsatt i bransjer med fra stabil til sterk vekst i sysselsettingen. Til sammenligning er tilsvarende tall for Salten regionen at 70 % jobber i bransjer med økende sysselsetting. Forskjellene mellom Meløy og Salten indikerer at det eksisterer et potensial for bedring av jobbskapingen opp til Salten nivå ved målrettet stimuli av de mest lovende av bransjene med nedgang i sysselsettingen.

I tabell 5 nedenfor vises de sektorene der det er forsvunnet flere jobber enn det er kommet til i Meløy siste 5 år. I alt utgjør disse bransjene 44,6 % av sysselsettingen i Meløy og har til sammen 1288 sysselsatte. Til sammen er de forsvunnet 538 stillinger i disse bransjene. Hele 17 % av de sysselsatte i 2009 har dermed mistet jobben og nesten hver femte arbeidstaker i Meløy har opplevd å miste jobben. Tilsvarende har 224 fått ny jobb i Meløy siste 5 år, noe som tilsvarer 7 % av sysselsettingen i 2009. Det eksisterer fortsatt et betydelig behov for jobbskaping skal Meløy. Gapet er på i overkant av 300 flere jobber.

Tabell 5. Bransjer med fra og med 0 vekst til sterk nedgang i sysselsettingen siste 5 år i Meløy

Næring	Ansatte	Endring siste	Endring 5 år %
86 Helsetjenester	129	-1 ↓	-0,8 %
94 Aktiviteter i medlemsorganisasjoner	17	-1 ↓	-5,6 %
01 Jordbruk og tilhørende tjenester, jakt	98	-7 ↓	-6,7 %
85 Undervisning	311	-35 ↓	-10,1 %
56 Serveringsvirksomhet	18	-3 ↓	-14,3 %
53 Post og distribusjonsvirksomhet	28	-5 ↓	-15,2 %
64 Finansieringsvirksomhet	11	-2 ↓	-15,4 %
33 Maskinreparasjon og -installasjon	82	-16 ↓	-16,3 %
47 Detaljhandel, unntatt motorvogner	205	-44 ↓	-17,7 %
16 Trelast- og trevareindustri	18	-4 ↓	-18,2 %
23 Mineralproduktindustri	7	-2 ↓	-22,2 %
62 IKT-tjenester	8	-3 ↓	-27,3 %
52 Transporttjenester og lagring	9	-4 ↓	-30,8 %
10 Næringsmiddelindustri	64	-29 ↓	-31,2 %
13 Tekstilindustri	23	-11 ↓	-32,4 %
25 Metallvareindustri	5	-3 ↓	-37,5 %
20 Kjemisk industri	239	-338 ↓	-58,6 %
79 Reisebyråer og reisearrangører	4	-6 ↓	-60,0 %
28 Maskinindustri	12	-21 ↓	-63,6 %
60 Radio- og fjernsynskringkasting	0	-2 ↓	-100,0 %

Den største enkelt bransjen med fall er kjemisk industri der REC befant seg. Yara er nå den dominerende bedriften i industrien i Meløy. Nedleggelsen av REC har også gitt svært negativ påvirkning på sysselsettingen i varehandel med 44 færre, færre barn som følge av utflytting av de mest produktive har gitt 35 færre sysselsatte i skolen, nedleggelse av fiskeslakteriaktiviteten i Halså førte til at det forsvant 29 jobber og verkstedene som leverte tjenester til REC har mistet 21 sysselsatte. Det er også forsvunnet mange jobber i detaljhandelen. Mindre handel i utkantene av Meløy, mer effektiv handel i sentraene, færre innbyggere og handelslekkasje, bidrar alle til nedgangen.

Endringene indikerer at det er tilgjengelig en betydelig og verdifull humankapital i Meløy spesielt innenfor fagområdene kjemisk prosessindustri, havbruksrelaterte produksjon og tjenester mot bedrifter, varehandel, service, kjøretøyverksted og maskinering. Det er også rom for en vekst i sysselsettingen innen helse og omsorg både i offentlig regi og i private tilbud.

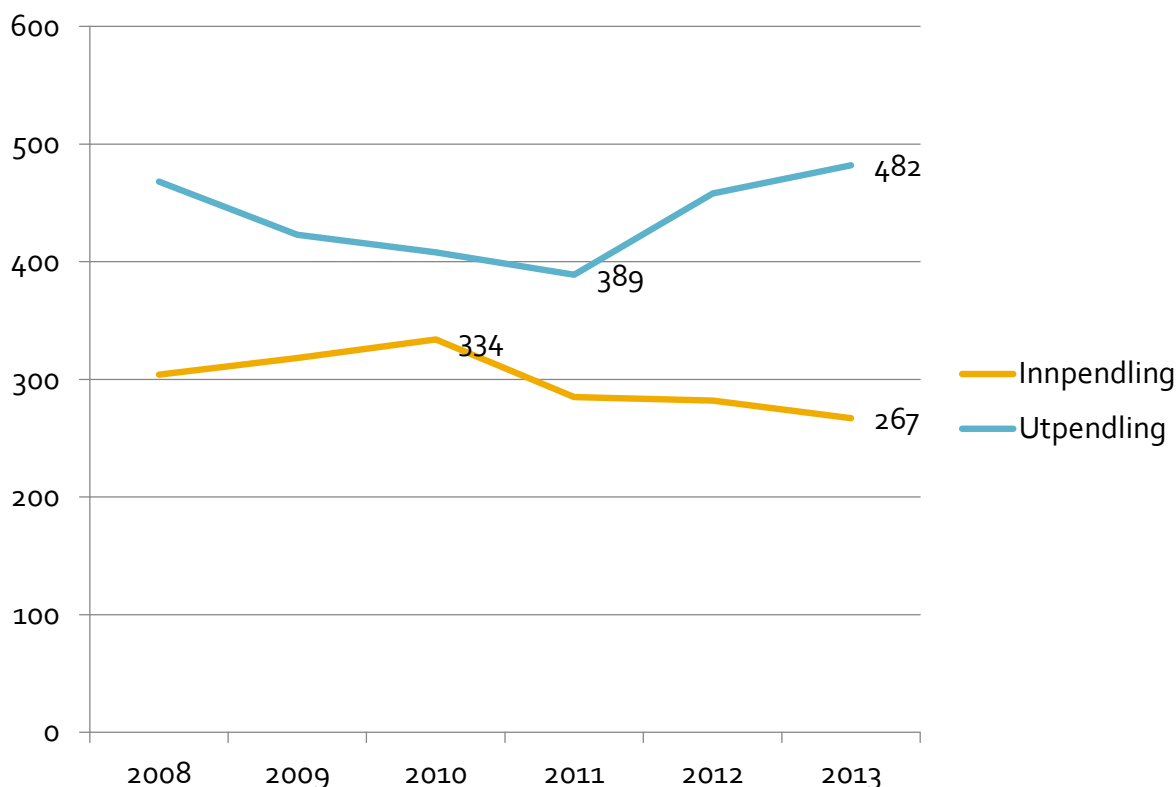
Pendling som løsning

Meløy har historisk hatt mange som har pendlet ut av kommunen for å arbeide. Meløy er også et viktig arbeidsmarked for de omliggende kommunene og det har over tid vært en stabil innpendling til jobber i industri og kraftproduksjon i Meløy.

I figur 9 nedenfor er bruken av pendling som alternativ til ledighet vist for Meløy. Pendlingen ut av kommene er økt med 97 personer til 489. Det betyr at 16,3 % av de sysselsatte har sitt arbeidssted

utenfor kommunen. En økning på 25 % fra perioden før REC konkursen. Pendling til arbeid utenfor Meløy har derfor vært en svært viktig løsning for Meløy. Det er verd å merke seg at tall fra Norsk Olje og Gass viser at Meløy har hele 103 sysselsatte innefor Olje og gass sektoren. Meløy er dermed en av kommunene i Nord Norge med høyest sysselsettingseffekt av petroleumsnæringen utenom Hammerfest.

Figur 9. Pendling inn og ut av Meløy 2004 til 2014

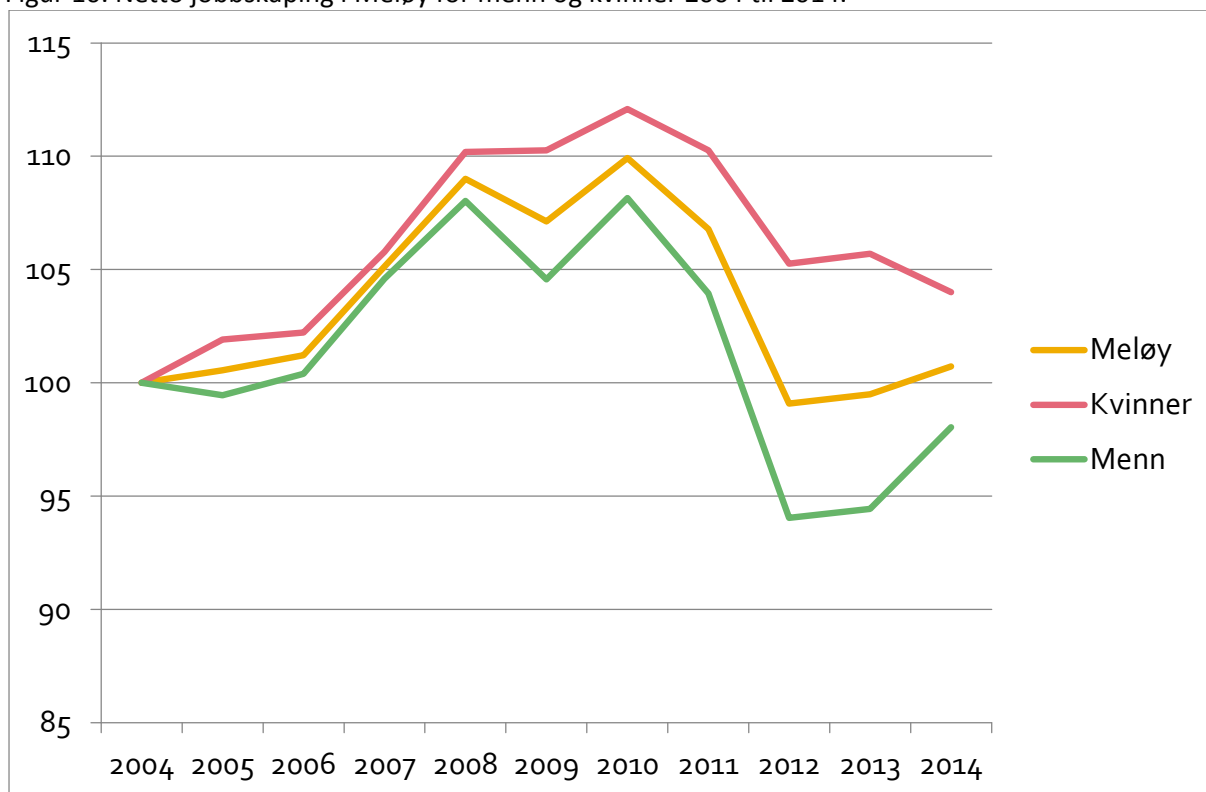


Svakere arbeidsmarked har også redusert innpendlingen til Meløy. Det er 67 færre innpendlere som følge av lavere behov for arbeidstakere etter bortfallet av REC. Pendling ut har sammen med nye jobber i de bransjer som har vekt, bidradd med jobb til 321 personer i Meløy. Når bortfallet var på 538 sysselsatte, er det behov for minst å skape 220 nye arbeidsplasser gjennom omstillingsarbeidet for å få arbeidsmarkedet i Meløy dit det var før krisen inntraff. Hvis ambisjonen er å redusere pendlingen ut av kommunen, er det behov for å skape om lag 310 flere jobber i Meløy.

Forskjeller i jobbskaping for menn og kvinner

I befolkningsanalysen så vi at det var noe bedre utvikling for yngre voksne kvinner enn for yngre voksne menn. Krisen rammet tradisjonelt maskulint dominerte sektorer inne produksjon og industri. I figur 10 nedenfor er jobbskapingen for kvinner og menn vist som en indeks der 100 er satt til 2004 for å illustrere relativt sett hvordan påvirkningen har vært sterkest.

Figur 10. Netto jobbskaping i Meløy for menn og kvinner 2004 til 2014.



Meløy har totalt sett noe bedre utvikling i sysselsettingen for kvinner. Etter krisen inntraff i 2010 har jobbtapet vært langt sterkere for menn enn for kvinner. Sysselsettingen for menn er fortsatt lavere enn 2004 nivået. Det betyr at om lag 70 % av de negative effektene i arbeidsmarkedet rammet menn i Meløy. Utviklingen i 2013 og 2014 gir noen positive signaler i form av økt sysselsetting for menn. Per i dag er det blitt om lag 120 færre kvinnearbeidsplasser i Meløy og om lag 180 færre arbeidsplasser for menn. I perioden fremover vil det være naturlig å ha et ekstra sterkt fokus på omstillingstiltak som skaper flere jobber for menn.

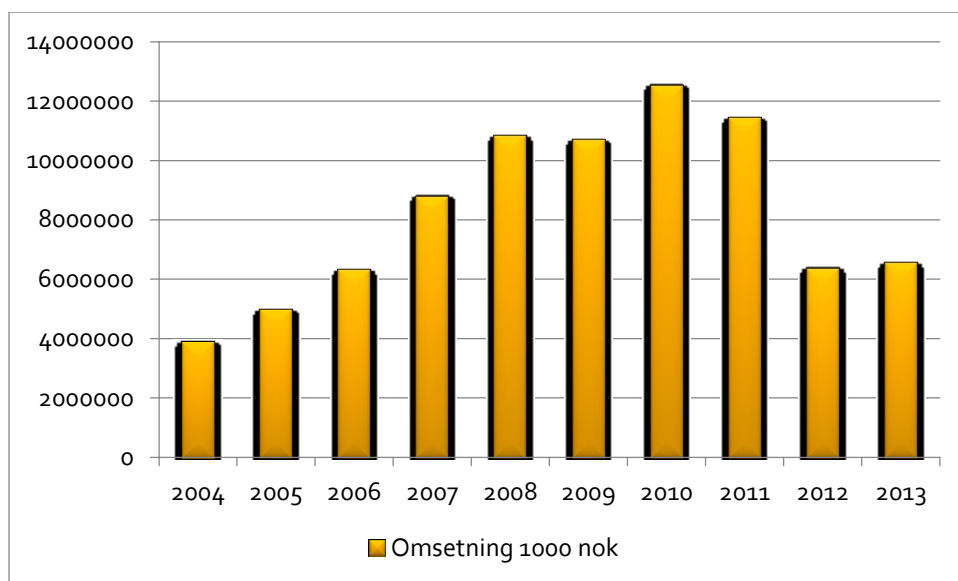
Så langt har satsning på nye jobber innenfor helse, omsorgstjenester og offentlig administrasjon gitt et svært positivt bidrag til arbeidsmarked for kvinner. Arbeidsmarkedet for menn vokser mye langsommere og falt over lengre tid i Meløy. Jobbskapingen for menn påvirkes også av at bedriftene som dominerer i sysselsettingen av menn kontinuerlig har produktivitetsvekst og uten høy nok veksthastighet faller dermed behovet for arbeidskraft ytterligere. Preferansene er klare. Kvinner foretrekker tjeneste mot private, varehandel og offentlig omsorgstjenester. Menn er i sterkt flertall i Meløys produksjons, næringsmiddel, bygg og anlegg, transport og kraftproduksjonsbedrifter.

5. *Hvor utvikler næringslivet i Meløy seg?*

Meløy er en viktig del av Nordlands nasjonalt sett ledende klynge av kraftproduserende og kraftforedlende industri. Klyngen av kraftforedlende industri i Nordland er landets tredje største, med hovedtyngden av bedrifter på Helgeland, i Meløy og i Salten/Ofoten. Meløys andel av industriklyngen i Salten ble mer en doblet frem til 2010 som følge av den sterke oppbyggingen av solcelleindustrien. Konkursen i REC mer enn halverte omsetningen i Meløy. Fallet var fra 12,5 mrd i toppåret 2010 ned til 6,3 milliarder i 2012. Hele Meløys næringsliv fikk et massivt negativt sjokk, og i det følgende vises indikatorer på utviklingstrender og status for bedriftene i Meløy før og etter krisen. Der det er formålstjenelig sammenlignes Meløy med Salten eller Nordland. For å gi et mer helhetlig bilde av bedriftenes aktivitet i Meløy, er avdelinger av bedrifter med hovedkontor utenfor Meløy, tillagt Meløy med sin andel av konsernet relativt til andel av sysselsettingen. Konsernbedrifter med hovedsete i Meløy er på samme måte konsolidert for å redusere dobbelttelling.

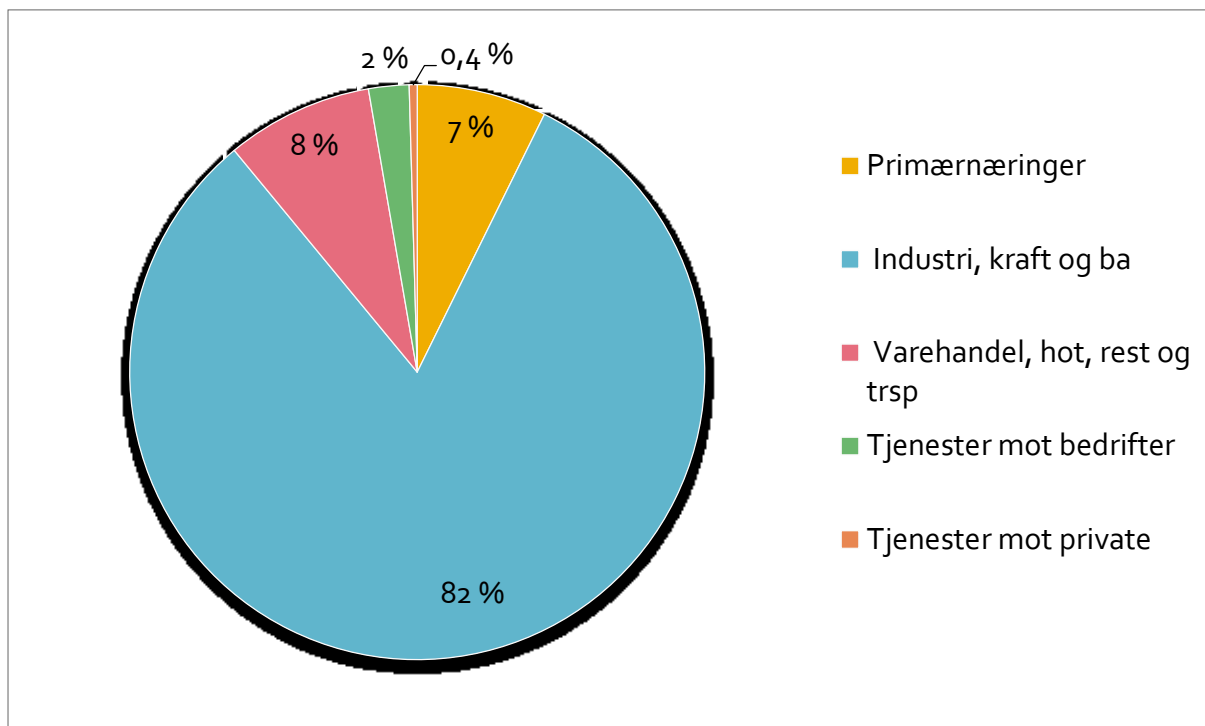
Bedriftene i Meløy når i 2013 en omsetning på 6,5 milliarder kroner. Det er en vekst fra 2012 med 3 % og sterkere enn gjennomsnittet for Nordland på 1,9 %. Utsiktene for 2014 er en fortsatt vekst på om lag 3,5 % i Meløy. Drevet av god aktivitet i lokalmarkedsbedriftene og nyetableringer. Den dominerende kjemiindustrien og kraftprodusentene i Meløy merker fortsatt svak økonomisk vekst i Europa og lav vekst i etterspørselen etter elektrisk kraft i Norge. En god indikator på at velstanden fortsatt øker i Meløy er at både varehandel og etterspørsel etter byggetjenester fra private har god vekst i 2014. Mange fra Meløy pendler til godt betalte jobber i petroleumssektoren og bidrar med høy velstand til kommunen. Flere store havbruksaktører har produksjonslokaliteter i Meløy og det er en betydelig produksjon av fiskefor i Meløy. Aktiviteten i havbruk er stabil i forproduksjon og matfisk, og økende i settefisk. Det er sterkt fokus på volum og effektivisering pågår kontinuerlig. Økende konkurranseløp i produksjon av fiskefor gir noe svakere forventninger enn tidligere år. Selv om etterspørselen øker noe for lokalmarkedsbedrifter, gjør den svake befolkningsutviklingen at veksten er mindre enn på steder med vekst i folketallet. Figur 11 nedenfor viser utviklingen i omsetningsvolum i Meløy inkludert avdelinger av konserner (kilde er Eniro ASA og Proff.no).

Figur 11. Utvikling i omsetning i Meløy inkludert konsernavdelinger i Meløy og inkludert REC.



Bedriftene i Meløy opplevde på mange måter en dobbelt høykonjunktur i perioden fra 2004 til 2011. Sterk vekt i etterspørselen internasjonalt drevet av Kina gav god etterspørsel og høy inntjening i industrien frem til 2008. På samme tid skapte investeringene i REC bedriftene enorm aktivitet i Meløy gjennom utbyggingsfasen og når bedriftene kom i drift. I sum bidro REC og sterk vekst i eksisterende bedrifter til en dobling av omsetningen generert i Meløy fra et nivå på litt over 6 milliarder i 2006 til mer en 12 milliarder i 2010. Fallet ved nedleggelsen av REC var tilsvarende dramatisk og sammenfalt med redusert omsetning for kjemiindustrien og kraftprodusentene. Fra toppen i 2010 med 12 milliarder ble nedgangen brutal til en omsetning på 6,3 milliarder i 2012. Nedleggelsen av REC og bortfallet av leverandørbedriftene i Meløy forklarer mer en 90 % av nedgangen. Meløy er fortsatt en økonomi der industri og bygg og anlegg er de desidert største sektorene målt i omsetning. Til sammenligning utgjør industri og bygg og anlegg 38 % av omsetningen i industriregionen Helgeland, mens samme bransjer utgjør hele 82 % i Meløy. Store konsernbedrifter innen kraftproduksjon, forproduksjon, kunstgjødsel, og en betydelig bygg og anleggs sektor gjør industri og BA til den dominerende inntektsgeneratoren i Meløy. I figur 12 nedenfor er omsetningen fordelt på hovedbransje vist. Målt i omsetning fremstår Meløy som en klart ensidig økonomi dominert av aktiviteten i en større hjørnesteinsbedrift.

Figur 12. Omsetning i Meløy nominelle kroner 2013. Fordeling i % mellom sektorene. Offentlige bedrifter inngår ikke. Sum 6,5 mrd Kroner

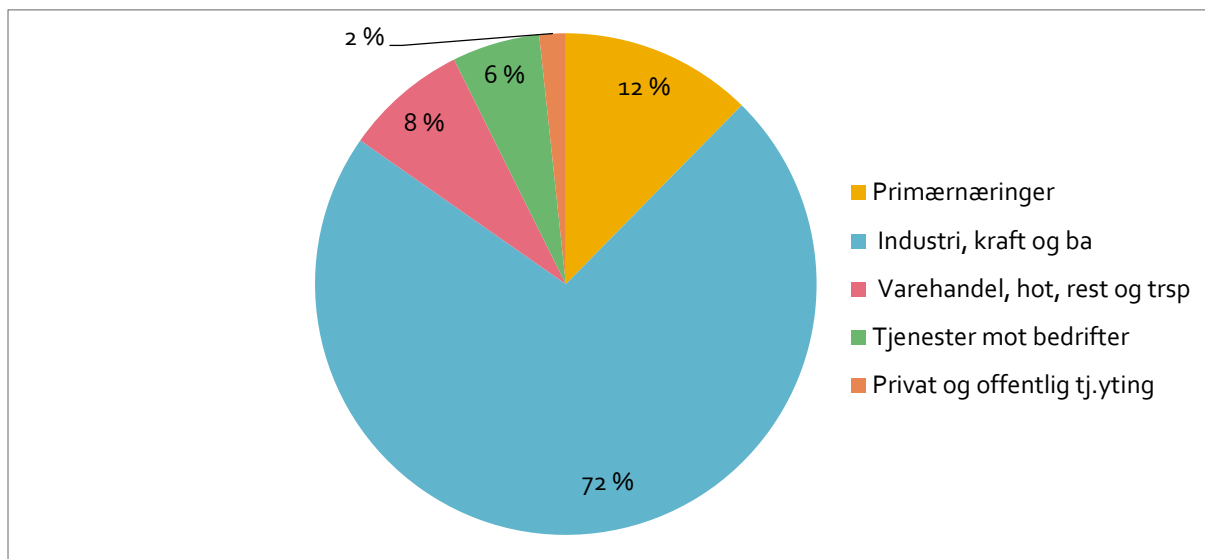


Kilde: Eniro ASA og Proff Forvalt. Offentlige virksomheter er ikke inkludert.

Ser en Meløy i forhold til industriregionen Helgeland er det lavere tjenesteproduksjon mot næringslivet enn det en skulle forvente med så stor industriaktivitet. Både import av tjenester og interne tjenesteproduksjon kan være forklaringer på dette. Det er også vert å merke seg at primærnæringerne anført av fiskeri og havbruk er svært viktige for Meløy. Hvis en eliminerer de store konsernbedriftene, utgjør disse bedriftene nesten hver femte omsetningskrone, rett bak varehandel og reiseliv som utgjør hver fjerde krone omsatt i økonomien utenfor industrien.

Omsetning gir en god indikator på aktivitetsnivå og produksjonsverdier i bedriftene. Verdiskapning gir et innblikk i den netto verdien som legges igjen fra bedriftene til samfunnet, eiere, lønn til ansatte, og etter verdijusteringer i selskapene. Verdiskapning kan påvirkes sterkt av konjunkturer, finansielle endringer for bedriftene og interne disposisjoner i konserner. Likevel gir verdiskapning en god indikator på verdiene bedriftene bidrar med. I figur 13 nedenfor er verdiskapning fordelt på hovedsektor i Meløy vist.

Figur 13. Verdiskapning i Meløy fordelt på hovedsektor (inkluderer ikke offentlig sektor), inkludert avdelingskontorer av konserner i 2013 (Sum 1,45 mrd).



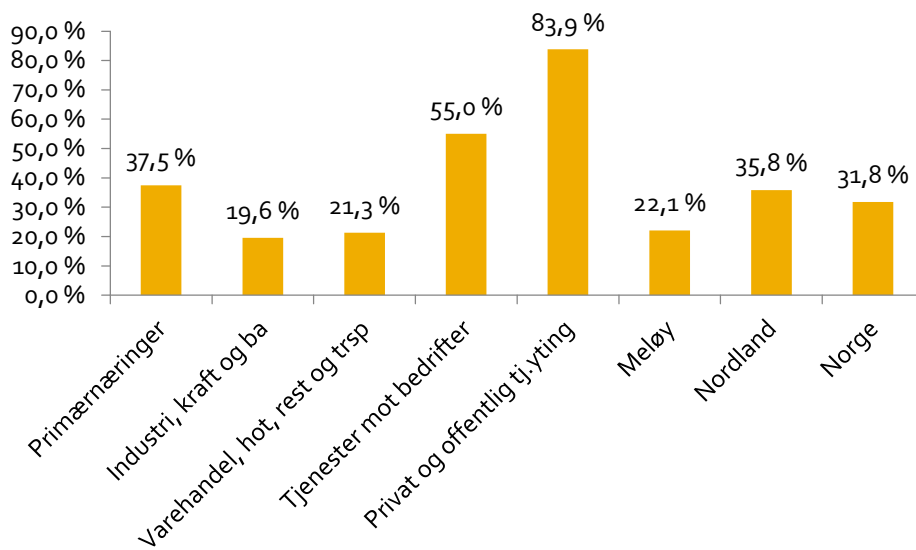
Verdiskapningen per omsatt krone i Meløy er 22 øre sammenlignet med 38 øre for Nordlandsgjennomsnittet. Industri og BA er den dominerende bidragsyteren med 72 % av verdiskapningen i Meløy, fulgt av primærnæringene, havbruk og fiskeri med 12 % og varehandel og reiseliv med 8 %. Spesielt havbruk har høy verdiskapning per omsatt krone som følge av høy lønnsomhet og lave lønnskostnader.

Verdiskapningen i Meløy har falt sterkt siden toppåret 2008, da hele 4,1 mrd ble skapt i Meløy. Verdiskapningen er nå tilbake på det nivået den lå på i 2005 med 1,45 mrd. Nye virksomheter med høyverdig produksjon vil kunne øke verdiskapningen i Meløy og på samme tid øke sysselsettingen. Store forskjeller i verdiskapningen for hver arbeidsplass gjør det ekstra viktig å satse på utvikling av nye bedrifter og eksisterende bedrifter i et bredt spekter av bransjer i omstillingen av Meløy. En god miks gir i de fleste tilfeller høyere verdiskapningseffekt enn ensidig satsning. Årsaken er at det vil være klare begrensninger på hvor mye enkeltbedrifter kan vokse i Meløy. Erfaringene fra REC perioden viste en klar fortrenningseffekt, ved at etableringen av en ny større bedrift hentet arbeidskraft fra omliggende bedrifter og dermed reduserte verdiskapningen i disse. Erfaringene fra REC perioden viser at Meløy har et stort potensial for virksomheter med høy verdiskapning og at det i dag er ledig kapasitet til å skape langt større verdier enn det som er tilfellet. Mulighetene for øktverdiskapning er store i både industri (nye bedrifter), havbruk og forproduksjon, handel og reiseliv, privat omsorg, havfiske, kraftproduksjon, tjenester rettet mot andre bedrifter i og utenfor Meløy og landbruk.

Et eksempel på muligheter er tjenesteproduksjon mot bedrifter. Sektoren står for 2 % av omsetningen men genererer hele 6 % av verdiskapningen. Vekst i tjenestesektoren vil være svært viktig for økt verdiskapning i Meløy, siden sektoren skaper større verdi per omsatt krone sammenlignet med for eksempel industri. Vekst i tjenestesektor i Meløy vil raskt kunne bidra med både nye jobber og økt verdiskapning.

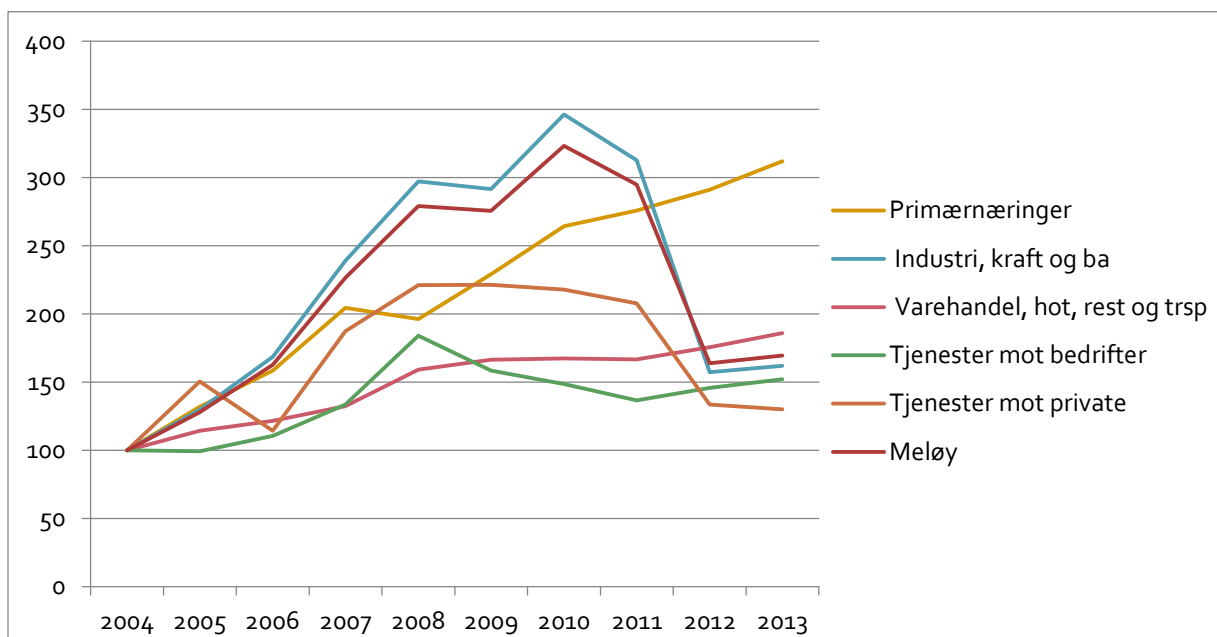
I figur 14 nedenfor er verdiskapning per omsatt krone i Meløy og Nordland vist

Figur 14. Verdiskapning i % av hver omsatt krone per hovedsektor i Meløy



Vekst i omsetning

Som vist i figur 11 ovenfor har Meløy opplevd svært store endringer i bedriftenes aktivitet. I figur 15 nedenfor er den relative utviklingen i bedriftenes aktivitet målt i omsetning per hovedsektor sammenlignet. Hensikten er å vise hvordan endringene har slått inn i ulike deler av bedriftene i Meløy.



Figur 15: Vekst i omsetning i Meløy 2004 til 2013 indeks der 2004 =100. Figuren viser hvordan veksten er per bransje relativt til 2004 i Meløy.

Forskjellene i utvikling mellom hovednæringene er store. I perioden fra 2004 til 2010 er industriens omsetning økt med hele 3,5 ganger nivået i 2004. Perioden med eksplosiv vekst ble avløst av konkursen i REC og omsetningen fall tilbake til et nivå om lag 50 % over nivået i 2004, noe som tilvarer den økte aktivitet i kjemiindustrien, økt fiskeriaktivitet, økt havbruksaktivitet og økt kraftproduksjon i perioden. Omsetningen i industrien halveres som følge av REC konkursen i 2012. Havbruk og fiskeri har i hele perioden fra 2004 til i dag vist en svært positiv vekst og mer en 3 doblet aktiviteten. Flere av de nasjonalt store aktørene har konsesjoner på lokaliteter i Meløy og Meløy er en sentral del av er del av Norges kanskje mest produktive havbruksområde fra Helgeland til Salten. God og økende aktivitet i havfiske og god vekst i havbruk og settefiskproduksjon gir mer en tre dobbelig til 460 millioner i årlig omsetning i 2013. I tillegg kommer forindustrien og tjenesteleveranser til havbruksbedriftene. Veksten i havbruk og fiskeri har skjedd helt upåvirket av krisen i Meløy og viser betydningen av mangfold i næringslivet. Varehandel og reiseliv ble omsetningsmessig moderat påvirket av krisen i REC. Satsning på større butikker spesielt innenfor utstyrs og byggevarehandelen har sammen med endringer i butikkstrukturen (færre butikker i utkantene), redusert sysselsettingen på samme tid som omsetningen er opprettholdt. Fra 2004 til 2013 er veksten i varehandelen og reiseliv på 69 % noe som er mer enn 7 % i snitt årlig. Varehandelen og reiselivet i Meløy har fortsatt vekstpotensial, og ny reiselivsaktivitet i flere av øysamfunnene og i opplevelsessegmentet skaper nå økt aktivitet.

Tjenesteproduksjon mot bedriftene opplevde sterk vekst frem til 2008 for så å flate ut og falle noe tilbake. Lokale bedrifter innen tjenestesektoren mot bedrifter ble ikke i samme grad stimulert av utbyggingen som for eksempel bygg og anlegg, og en stor del av oppdragene gikk til bedrifter med tilhold utenfor Meløy. Tjenestesektoren i Meløy har i kraft av sin nærhet til industri og brede erfaring, en viktig rolle for utvikling av nye bedrifter. Lokalt økende bygg og anleggs aktivitet de siste 3 årene har også bidradd til økt aktivitet for tjenesteleverandørene. Omsetningen er økt med 50 % fra nivået i 2004, en vekst som er klart svakere enn for regionen og fylket totalt og som i stor grad henger sammen med industriens tilbakegang.

Tjenesteproduksjon mot private opplevde sterk vekst i utbyggingsperioden av industriparken i Glomfjord og arbeid i kraftsektoren. Aktiviteten var i 2008 på topp med 220 % over aktiviteten i 2004, og holdt seg høy helt til konkursen i REC. I dag er aktivitetsnivået falt helt ned til 29 % mer enn aktiviteten i 2005. Et svært svakt eiendomsmarked for mange typer boliger, mindre behov for persontransport og mindre behov for utdannings og kompetansetjenester som følge av REC konkursen har rammet denne sektoren hardt. Det er derfor gledelig at det nå er økende aktivitet innenfor private omsorgstjenester og private helse og rehabiliteringstilbud i Meløy.

Ser en på de 5 siste årene og tar bort bedrifter direkte involvert i REC Konkursen, har det øvrige næringslivet i Meløy vokst med 8,8 % i omsetning. Dette er om lag helt likt med

Nordland på 8,9 % og bedre enn i fastlands Norge der veksten kun er 4,5 % i samme periode. Veksten i Meløy er også sterkere enn i industriregionen Helgeland som når 6,2 % i samme 5 års periode. Krisen i Meløy har således rammet Industri og tjenesteproduksjon direkte og svært hardt, redusert veksten i varehandel, og ikke berørt veksten i havbruk, landbruk og havfiske. Deler av næringslivet i Meløy er svært sterkt og er inne i en god utviklingsperiode.

Meløys største verdiskapere.

Verdiskapning sier noe om hva en bedrift legger igjen til samfunnet og eiere. Det vil si lønn til ansatte, avkastning til eiere, renter til finansinstitusjoner og skatter og avgifter. En bedrift kan ha stor verdiskapning og stor omsetning. Er lønnsomheten lav og det er få ansatte i bedriften blir lønnsomheten lav i forhold til omsetningen. På samme måte blir en bedrift svært verdifull når lønnsomheten er god og der er mange ansatte, og dermed store bidrag i form av lønn. Mens lønn er relativt stabil del av verdiskapning, varierer avkastning, skatter og renter sammen med overskudd svært mye avhengig av konjunkturer og bedriftenes strategi og konserntilhørighet. For Meløy vil verdiskapningen fra konsernbedriften i hovedsak være lønn og lokale leveranser og eiendomsskatt fra selskapene. Fra de lokalt eide bedriftene er verdiskapningen både lønn, lønnsomhet og lokale skattebidrag. I tabell 8. nedenfor er Meløys 15 viktigste verdiskapere i 2012 vist.

Bedrift	Verdiskapning (1000 NOK)
YARA NORGE AS GLOMFJORD FABRIKKER	394089
STATKRAFT ENERGI AS AVD KRAFTVERKSGRUPPE GLOMFJORD	277022
EWOS AS AVD HALSA	141128
BILFINGER INDUSTRIAL SERVICES NORWAY AS AVD GLOMF	47487
SELVÅG SENIOR AS	33070
MELØY ENERGI AS	31119
EINAR ERLEND AS	30684
SOLHAUG GRUPPEN AS	21522
MARINE HARVEST NORWAY AS AVD GLOMFJORD	20858

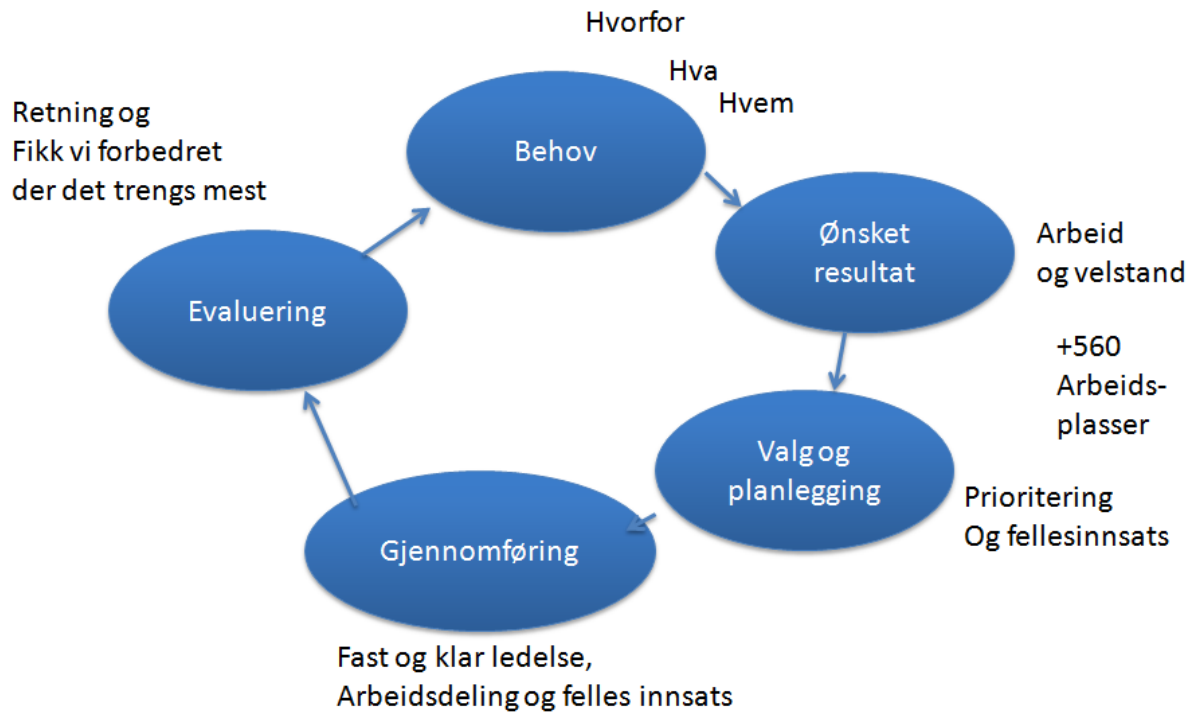
BRØDRENE BAKKEN AS	15884
NOVA SEA AS AVD ENGAVÅGEN	15354
POSTEN NORGE AS ØRNES	15022
NORDLANDBUSS AS AVD SØNDRE SALTEN	13844
TERJE HALSAN AS	13599
HALSA BYGG AS	13302

Alle tall i 1000 kroner. Kilde Eniro ASA.

I alt representerer disse bedriftene en verdiskapning på 1,1 milliarder, av totalt 1,45 milliarder i 2013. En stor del av nøkkelen til økt verdiskapning og sysselsetting i Meløy ligger i å engasjere de største verdiskaperne i omstillingsarbeidet og søken etter vekstprosjekter.

Meløy mot 2020

Omstilling handler om å skape endring fra en uønsket posisjon til en ønsket posisjon. Omstilling vil derfor møte motstand, og vil bare lykkes i den grad en overvinner motkreftene ved å sett inn nok ressurser og gjennomføre systematiske prosesser over tid. I tidlig fase av arbeidet med å håndtere REC krisen ble en rekke utfordringer identifisert, tiltak utviklet og iverksatt. Omstillingsprosesser fremstilles ofte som lineære prosesser med definert start og slutt. I praksis er omstilling så krevende at veien og mål må justeres en rekke ganger på veien fremover ut fra nye vurderinger av hvilke behov som må prioriteres og om det oppnås fremdrift i riktig retning. Hyppige prioriteringer og klare krav til resultater gjør et omstillingsarbeid som oftest ligner mer på en rekke sirkler enn en lineær akse av hendelser. I figur 16 nedenfor er omstilling vist som en slik sirkel.



Figur 16: Omstilling i praksis.

I Meløy var utgangspunktet for omstillingen forankret i et stort planarbeid med fokus på å håndtere mange ledige og å raskt skape alternativ sysselsetting. Målgruppene var naturlig nok berørte av REC krisen og ønsket resultat var fastsatt til 560 nye arbeidsplasser og en rekke kort og mellomlangsiktige tiltak ble valgt ut og gjennomført. Suksessfaktorene for gjennomføring er klar ledelse og effektiv arbeidsledelse mellom de involverte ressurser. Etter den umiddelbare krisen står Meløy ovenfor en ny runde i omstillingsrirkelen, der en må evaluere det som er forbedret og oppnådd, og hvor det nå er nødvendig å sette inn arbeidet for å nå målet om å erstatte flere av de tapte arbeidsplassene.

I gjennomgangen foran er en rekke viktige egenskaper ved situasjonen i Meløy identifisert. Det er klare signaler om at omstillingsarbeidet må øke i intensitet og bredde, noe som utfordrer både kapasiteten til gjennomføring og krever enda større ressurser enn det som i dag er tilgjengelig. Ut fra at en sterkere kultur for endring må bygges og forankringer for å kunne ta i bruk hele Meløy samfunnets kapasitet, bør det vurderes om et felles organ eller organisasjon for omstilling bør etterfølge dagens organisering gjennom et omstillingsstyre. Med et fellesorgan eller organisasjon menes en koordinerende og iverksettende enhet som i større grad samler virkemidlene og koordinerer innsatsen. I omstillingsprosesser er det som oftest svært mange interessenter og bidragsytere, hver med sin målsetning og sitt definerte handlingsrom. En enhetlig ledelse der en har oversikt over ressurser og begrensninger er dermed en stor utfordring og raske nok beslutninger kan være utfordrende å få til. En klart definert omstillingsorganisasjon vil være mindre komplisert å forholde seg til en de mange interessentene som i dag jobber sammen i ulik grad. Et fellesorgan vil gjøre det lettere å involvere næringslivet i prioriteringer, knytte til seg mer kompetanse, og være enklere for

bedrifter og grundere å forholde seg til. Går en tilbake til sirkelmodellen i Figur 16, vil en felles organisasjon av omstillingsarbeidet lettere kunne justere innsatsen og prioritere innsats og gjennomføring fordi ressurser raskere kan mobiliseres enn i dagens nettverksorganisasjon.

Hva er så viktig fremover? Kontinuitet og økt aktivitet i omstillingsorganisasjonen er svært viktig skal en øke farten i omstillingen. Både økt involvering av eksisterende næringsliv og utvikling av nye bedrifter krever arenaer for hyppig utveksling av informasjon. En økt kapasitet og kontinuitet er nødvendig skal omstillingsorganisasjonen make å få i gang og smøre omstillings og vekstprosesser i bedriftene og få ting til å skje. I omstillingsprosesser er klar og tydeligledelse viktig, og en må regne med at en rekke av de potensielle bidragsyterne ikke har ressurser til å sett i gang prosesser på egen hånd eller ser behovet for det, og er avhengige av at noen setter i gang arbeidet slik at de kan slutte seg til. Økt kapasitet i omstillingsorganisasjonen i Meløy er derfor nødvendig skal en make å ta ut større deler av omstillingskapasiteten i Meløys bedrifter.

Veien videre for Meløy er på mange måter spennende og full av muligheter. Det utpeker seg tre områder som alle vil bidra med viktige deler nødvendige for å løse Meløys utfordringer. Når så store mengder kompetanse og infrastruktur blir frigjort, åpner det seg nye muligheter for både nye virksomheter, bedre vilkår for eksisterende bedrifter og endring av organiseringen av samfunnet rundt folk og bedrifter. Det er klare indikasjoner på at det er nødvendig å øke kapasitet og bredden i omstillingsarbeidet. Det innebærer for Meløy en strategi der en øker ressursinnsatsen i omstillingsarbeidet slik at det blir mulig å kjøre flere parallelle prosesser med større trykk. Det er tre hovedprosesser som peker seg ut. For det første må søket etter nye virksomheter som passer i de eksisterende ledige lokaler og ledige arbeidstokk intensiveres. Etablering av industri krever at Meløy både kan tilby lokaler, kompetent arbeidskraft og bære noe av kapitalbehovet i etableringen. Siden industri er kapitalkrevende, betyde denne delen av strategien at omstillingsstyret må skaffe til veie mer kapital og kompetanse skal en klare å løfte frem flere industriarbeidsplasser. Planer om ny industri med investeringsbehov i milliardklassen vil kreve betydelige lokale kapitalbidrag for å bli gjennomført. Økt kapital tilgang og kompetansetilførsel vil gagne både pågående etableringer og øke farten i arbeidet med å skape flere nye bedrifter i ledige lokaler.

Den andre hovedprosessen som peker seg ut er økt bredde i omstillingsarbeidet. Etablering av en felleskultur for omstilling og involvere næringslivet i hele Meløy i omstillingen er et nødvendig bidrag for å skape flere nye arbeidsplasser. Det handler om å stimulere eksisterende bedrifter i hele Meløy til å involvere seg i prosjekter for vekst og økt sysselsetting. Det å ta hele Meløy i bruk er svært viktig og nødvendig for å lykkes. Det beste utgangspunktet for en slik prosess er å ta utgangspunkt i de næringene Meløy har fortrinn innenfor. De næringene som fremstår som mest interessante fremover er nye produkter i kjemiindustrien, økt havbruksaktivitet, leverandører til havbruksnæringen, leverandører av

tjenester til kraftproduksjon, levering av tjenester til andre bedrifter, bygge og anleggsvirksomhet, havfiskeflåten, opplevelsesbasert reiseliv og private helse og omsorgstjenester. Et vekstprogram bør også innbefatte tilrettelegging gjennom næringsarealer og infrastruktur. Et eksempel er arealer for mer varehandel på Ørnes og logistikkbedriftene i Meløy. Etablering og drift av et bredt vekstprogram for eksisterende næringsliv vil utløse langt større omstillingskapasitet enn enkeltprosjekter.

Erfaringene fra REC perioden viser at Meløy har et stort potensial for virksomheter med høy verdiskapning og at det i dag er ledig kapasitet til å skape langt større verdier enn det som er tilfellet. Signalene fra flere næringer er positive og det er god vekst og utvikling. Veksten i omsetning er nå sterkere enn i industriregionen Helgeland, og om lag lik med gjennomsnittet i Nordland. Krisen har ikke berørt veksten i havbruk, landbruk og havfiske, og i liten grad varehandel og tjenesteyterne mot bedriftene. Deler av næringslivet i Meløy er dermed svært sterkt og inne i en god utviklingsperiode som kan ytterligere stimuleres av omstillingsarbeidet.

Den tredje prosessen som peker seg ut er drevet av at omstilling i samfunnet gir behov for å omstille offentlig tjenesteproduksjon og forvaltning av fellesskapets ressurser i Meløy. Skal en lykkes med å skape nye arbeidsplasser må også kommunen og andre offentlige bedrifter bidra med nye jobber, tilføre tilstrekkelig ressurser til omstillingsarbeidet i næringslivet, og tilpasse egen organisasjon til et Meløy svært forskjellig fra tiden før 2011. Dette er en stor utfordring og krever at større deler av kommunens reserver frigis, og at det settes inn en enda større innsats for å utløse omstillingsmidler fra kilder utenfor kommunen. For Meløy kommunen vil en økt involvering i omstillingen kreve endringer i egen organisasjon og vilje til å stille enda flere ressurser i form av kompetanse og kapital til rådighet for omstillingsarbeidet. På samme tid vil det å gi næringslivet større innflytelse på prioriteringer være nødvendig for å skape større involvering. En endring i kommunens rolle kan innebære mindre detaljstyring av innholdet i omstillingsarbeidet, og mer tilrettelegging gjennom rammebetingelsene for omstilling.